

KONCEPCJA SMART VILLAGE

Skrzynka
gm. Łądek-Zdrój

WIZJA:

W harmonii z **PRZESZŁOŚCIĄ** ku
energicznej **PRZYSZŁOŚCI**
*(podniesienia jakości życia osób starszych, przy
współdziale młodszych mieszkańców wsi)*

Kłodzka Wstęga Sudetów
Lokalna Grupa Działania



kwiecień 2024



1

Kierunki rozwoju wsi zaproponowane w Koncepcji SV



Nasza koncepcja Smart Village dla wsi Skrzyńka prezentuje się jako całościowe podejście dla **podniesienia jakości życia osób starszych, przy współudziale młodszych mieszkańców wsi**. Stanowi odpowiedź na potrzeby naszej wioski, w której przeważa liczba starzejącej się ludności. Planujemy zainstalować infrastrukturę technologiczną służącą zdrowiu i opiece społecznej, zapewniającą szybki dostęp do usług medycznych oraz wsparcia społecznego za pomocą telemedycyny i platform komunikacyjnych. Ponadto, przewidujemy utworzenie cyfrowego centrum społecznościowego dla seniorów, oferującego różnorodne zajęcia, programy edukacyjne oraz integrację społeczną przy wykorzystaniu komputerów, kursów, warsztatów oraz programów monitoringowych.

Nasze inicjatywy obejmują także program wsparcia seniorów przez lokalną społeczność, w ramach którego planujemy udzielanie pomocy w codziennych sprawach, organizację spotkań integracyjnych, wsparcie emocjonalne oraz stymulowanie aktywności społecznych. Ponadto, zamierzamy wprowadzić innowacje w opiece zdrowotnej, takie jak teleopieka, zdalne monitorowanie zdrowia, elektroniczne platformy medyczne oraz programy profilaktyczne.

W kontekście rozwoju lokalnej przedsiębiorczości skierowanej na potrzeby osób starszych, zachęcamy do współpracy z lokalnymi przedsiębiorcami poprzez organizację targów oraz programów szkoleniowych.

Ważnym aspektem naszych działań jest również zapewnienie zrównoważonej mobilności seniorów, co obejmuje bezpieczne i dostępne rozwiązania transportowe, takie jak kursy jazdy, transport współdzielony oraz wsparcie podczas podróży. Dodatkowo, promujemy aktywne starzenie się poprzez organizację wydarzeń kulturalnych, zajęć sportowych, parków rekreacyjnych oraz klubów zainteresowań.

Dostępność usług teleopieki umożliwia zdalne monitorowanie stanu zdrowia oraz szybką interwencję w nagłych przypadkach, przy wsparciu technologicznym i systemie opieki długoterminowej. Współpracujemy z lokalnymi instytucjami oraz organizacjami, dążąc do zapewnienia kompleksowej opieki medycznej, społecznej i integracyjnej dla seniorów poprzez partnerstwo, dialog oraz wspólne inicjatywy. Naszym celem jest stworzenie sprzyjającego i aktywnego środowiska dla osób starszych, integrując lokalną społeczność, innowacyjne technologie oraz różnorodne formy wsparcia i aktywności.

Warto podkreślić, że oprócz korzyści dla osób starszych, nasze inicjatywy przynoszą również liczne korzyści dla społeczności opiekującej się nimi. Wzmocnienie więzi społecznych, wzrost świadomości zdrowotnej oraz rozwój lokalnej przedsiębiorczości to tylko kilka przykładów, które świadczą o szerokim spektrum korzyści płynących z naszych działań dla społeczności lokalnej.

Poprzez organizację spotkań integracyjnych i wspólnych aktywności, nasze inicjatywy sprzyjają budowaniu silniejszych więzi międzypokoleniowych w społeczności. Interakcje między osobami starszymi a młodszymi członkami społeczności przyczyniają się do wzrostu zrozumienia, szacunku oraz empatii.

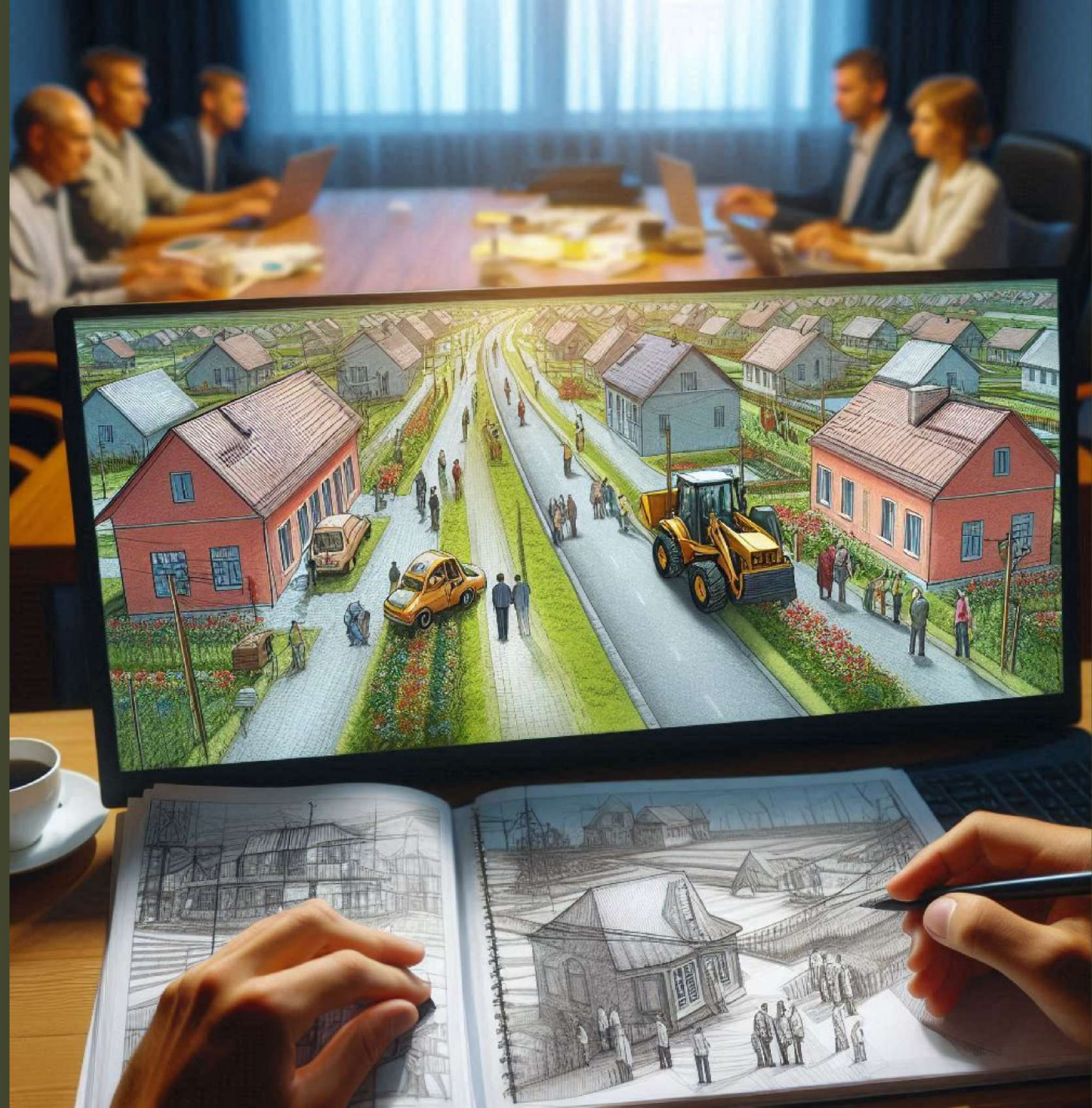
Wprowadzenie nowoczesnych rozwiązań w opiece zdrowotnej nie tylko poprawia jakość życia seniorów, ale także podnosi poziom świadomości zdrowotnej w społeczności lokalnej. Dzięki telemedycynie, zdalnemu monitorowaniu zdrowia oraz programom profilaktycznym, społeczność zyskuje dostęp do nowoczesnych narzędzi wspierających zdrowie i dbanie o nie.

Te aspekty potwierdzają, że nasze inicjatywy nie tylko przynoszą korzyści dla osób starszych, lecz także mają pozytywny wpływ na całą społeczność, sprzyjając budowaniu więzi, podnosząc świadomość zdrowotną oraz wspierając rozwój lokalnej gospodarki.

2

NASZE PROPOZYCJE PROJEKTOWE

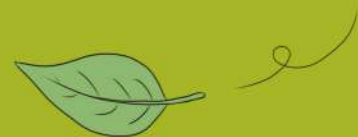
Skrzynka
gm. Łądek-Zdrój



Stworzenie "cyfrowego centrum społecznościowego dla seniorów" w wiosce będzie miało na celu:

Projekt nr 1:

"Stworzenie cyfrowego centrum społecznościowego dla seniorów."



1. Zwalczanie wykluczenia cyfrowego:

- Ułatwienie seniorom dostępu do nowoczesnych technologii i internetu, co pomoże im w codziennych czynnościach, takich jak komunikacja z rodziną, zakupy online, dostęp do informacji i usług publicznych.

propozycje działań:

- *Warsztaty komputerowe i internetowe: Regularne zajęcia edukacyjne, które uczą podstaw obsługi komputera, korzystania z internetu i aplikacji mobilnych.*
- *Punkty dostępu do internetu: Udostępnienie komputerów i darmowego Wi-Fi w centrum, aby seniorzy mieli łatwy dostęp do technologii.*

2. Poprawa jakości życia:

- Umożliwienie seniorom uczestnictwa w różnorodnych zajęciach i kursach online, co może poprawić ich samopoczucie, rozwijać zainteresowania i promować aktywność intelektualną.

propozycje działań:

- *Kursy i szkolenia online: Organizowanie kursów językowych, warsztatów artystycznych, kulinarnych czy historycznych dostępnych online.*
- *Kluby zainteresowań: Tworzenie grup zainteresowań (np. klub książki, klub filmowy) gdzie seniorzy mogą dzielić się pasjami i uczestniczyć w dyskusjach online i offline.*

może znacząco przyczynić się do zwiększenia ich samodzielności, integracji społecznej i ogólnego dobrostanu.

Projekt nr 1:

"Stworzenie cyfrowego centrum społecznościowego dla seniorów."



3. Budowanie społeczności:

- Stworzenie przestrzeni, gdzie seniorzy mogą się spotykać, integrować, dzielić doświadczeniami i wspólnie spędzać czas, zarówno online, jak i offline.

propozycje działań:

- *Spotkania integracyjne: Regularne spotkania tematyczne, pikniki, wspólne oglądanie filmów lub inne wydarzenia, które promują integrację społeczności.*
- *Platformy komunikacyjne: Utworzenie grup na mediach społecznościowych lub dedykowanej platformy do komunikacji dla członków centrum. Stworzymy wspólną grupę na początek za pomocą takich narzędzi jak WhatsApp lub Facebook gdzie seniorzy będą mogli informować się na bieżąco o różnych inicjatywach, wydarzeniach.*

4. Wsparcie zdrowia i dobrostanu:

- Ułatwienie dostępu do telemedycyny, konsultacji zdrowotnych online, programów wellness, co może przyczynić się do poprawy zdrowia fizycznego i psychicznego seniorów.

propozycje działań:

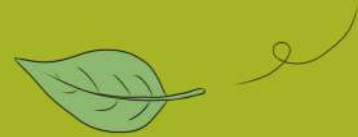
- *Telemedycyna i konsultacje zdrowotne: Organizacja sesji z lekarzami, dietetykami i fizjoterapeutami dostępnych online.*
- *Programy wellness: Zajęcia z jogi, medytacji, fitnessu dostosowane do seniorów, prowadzone online i offline*
- *Konsultacje online z ekspertami oraz wsparcie psychologiczne i emocjonalne.*

5. Edukacja cyfrowa:

- Prowadzenie szkoleń z obsługi komputera, smartfonów, bezpieczeństwa w sieci, co pozwoli seniorom na samodzielne korzystanie z nowoczesnych technologii.

Projekt nr 1:

"Stworzenie cyfrowego centrum społecznościowego dla seniorów."



6. Zapobieganie izolacji społecznej:

- Stworzenie możliwości nawiązywania nowych znajomości i utrzymywania kontaktu z rodziną i przyjaciółmi, co jest szczególnie ważne dla osób samotnych lub mających ograniczoną mobilność.

7. Program wolontariatu w cyfrowym centrum społecznościowym dla seniorów:

- mógłby obejmować szereg działań i inicjatyw, które wspierałyby seniorów w różnych aspektach ich życia, oto kilka przykładów:

A. Wsparcie Techniczne

- Indywidualne sesje pomocy: Regularne spotkania, podczas których wolontariusze pomagają seniorom w nauce obsługi urządzeń, zakładaniu kont e-mail, korzystaniu z mediów społecznościowych i innych aplikacji.
- Punkty pomocy technicznej: Stałe punkty w centrum, gdzie seniorzy mogą przychodzić z pytaniami technicznymi.

B. Wsparcie Społeczne i Towarzyskie

- Spotkania towarzyskie: Organizacja regularnych spotkań, kawiarni tematycznych, gier planszowych, wspólnego oglądania filmów, gdzie seniorzy mogą spędzać czas z wolontariuszami.
- Wirtualne spotkania: Pomoc w organizacji wideokonferencji, wirtualnych spotkań z rodziną i przyjaciółmi.

C. Edukacja i Rozwój

- Wsparcie w korzystaniu z e-usług: Pomoc w korzystaniu z e-usług publicznych, jak zakładanie profilu zaufanego, umawianie wizyt lekarskich online, czy zakupy przez internet.

WIZUALIZACJA AI

“Stworzenie cyfrowego centrum społecznościowego dla seniorów.”



Projekt nr 2:

“Dostępność
Infrastruktury
technologicznej
służąca zdrowiu i
opiece społecznej”



- Dostępność infrastruktury technologicznej służąca zdrowiu i opiece społecznej na wsi może znacząco poprawić jakość życia mieszkańców, zwłaszcza seniorów. Poniżej przedstawiam opis, jak taka infrastruktura mogłaby wyglądać:

1. Telemedycyna

- Stacje telemedyczne: Wyposażenie miejsca w cyfrowym centrum społecznościowym w stacje telemedyczne umożliwiające zdalne konsultacje z lekarzami specjalistami.
- Urządzenia diagnostyczne: Wprowadzenie przenośnych urządzeń diagnostycznych (np. ciśnieniomierze, pulsoksymetry, glukometry) połączonych z internetem, które umożliwiają zdalne monitorowanie zdrowia pacjentów.
- Aplikacje zdrowotne: Udostępnienie aplikacji do monitorowania stanu zdrowia i przesyłania wyników bezpośrednio do lekarzy.

2. Wsparcie Opieki Społecznej

- Systemy alarmowe: Instalacja systemów alarmowych dla osób starszych żyjących samotnie, które pozwalają na szybkie wezwanie pomocy w sytuacjach nagłych.
- Inteligentne domy: Wprowadzenie rozwiązań z zakresu inteligentnych domów, takich jak czujniki ruchu, inteligentne oświetlenie, które zwiększają bezpieczeństwo seniorów.
- Monitorowanie aktywności: Użycie technologii do monitorowania codziennej aktywności seniorów i wykrywania nietypowych wzorców, które mogą sugerować problemy zdrowotne.

Projekt nr 2:

“Dostępność
Infrastruktury
technologicznej
służąca zdrowiu i
opiece społecznej”



4. Łączność i Dostęp do Internetu

- Szerokopasmowy internet: Zapewnienie szerokopasmowego dostępu do internetu na terenie całej wsi, co jest kluczowe dla funkcjonowania telemedycyny i innych usług cyfrowych.
- Wi-Fi w przestrzeniach publicznych: Udostępnienie bezpłatnego Wi-Fi w centrach społecznych, bibliotekach i innych miejscach publicznych.

5. Edukacja i Szkolenia

- Szkolenia zdrowotne: Organizacja warsztatów i szkoleń z zakresu zdrowia, pierwszej pomocy i korzystania z telemedycyny dla mieszkańców wsi.
- Programy edukacyjne: Prowadzenie programów edukacyjnych dotyczących zdrowego stylu życia, zarządzania chorobami przewlekłymi i korzystania z technologii w opiece zdrowotnej.
- Elektroniczne zapisy medyczne: Nauczymy korzystać seniorów z Internetowego Konta Pacjenta w celu sprawdzania swoich recept, skierowań.

6. Integracja z Lokalnymi Usługami

- Współpraca z lokalnymi usługodawcami: Integracja infrastruktury technologicznej z lokalnymi usługami zdrowotnymi i społecznymi, takimi jak apteki, domy opieki i ośrodki zdrowia.
- Platformy koordynacyjne: Stworzenie platform online do koordynacji opieki, gdzie różne podmioty mogą wymieniać się informacjami o pacjentach i planować opiekę.

7. Wsparcie Psychiczne

- Konsultacje psychologiczne online: Udostępnienie możliwości zdalnych konsultacji z psychologami i terapeutami.
- Grupy wsparcia online: Organizacja wirtualnych grup wsparcia dla osób starszych i ich opiekunów.

Projekt nr 2:

“Dostępność
Infrastruktury
technologicznej
służąca zdrowiu i
opiece społecznej”



8. Logistyka i Dostawa Leków

- Usługi dostawy leków: Implementacja usług dostarczania leków bezpośrednio do seniorów, szczególnie tych, którzy mają trudności z poruszaniem się.
- Aplikacje do zarządzania lekami: Używanie aplikacji pomagających seniorom w zarządzaniu ich lekami, przypominających o konieczności zażycia odpowiednich dawek.

9. Zakup AED (automatyczny defibrylator zewnętrzny) może być bardzo przydatnym urządzeniem w naszej wsi, gdzie czasami może być trudniej dotrzeć do profesjonalnej pomocy medycznej w przypadku nagłego zatrzymania krążenia.

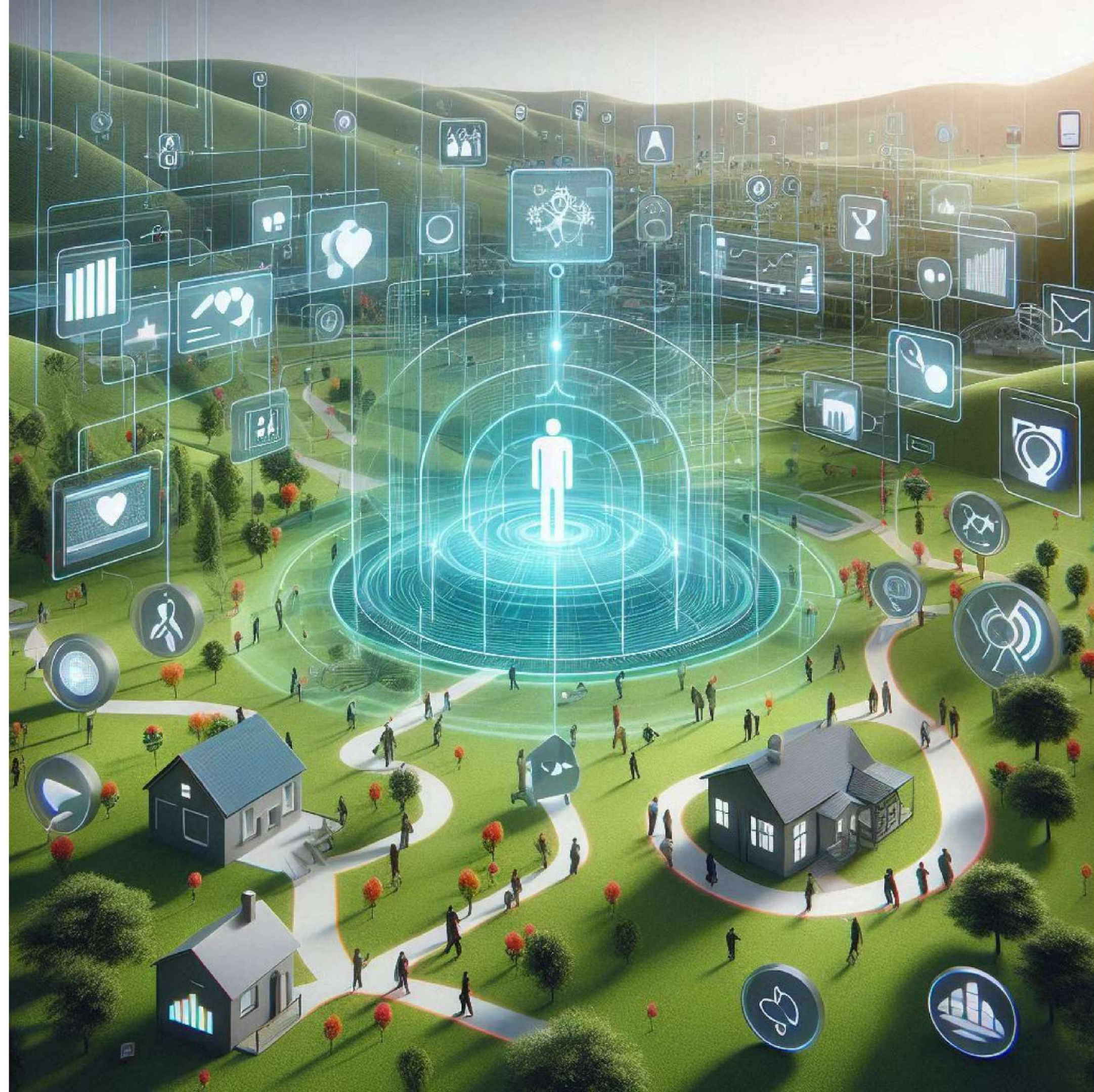
10. Monitoring i Ewaluacja

- Systemy zbierania danych: Wdrożenie systemów zbierających dane o stanie zdrowia mieszkańców, które mogą być analizowane w celu poprawy jakości usług zdrowotnych.
- Regularne raportowanie: Tworzenie raportów oceniających stan zdrowia społeczności i skuteczność wdrożonych technologii.

Dostępność nowoczesnej infrastruktury technologicznej na wsi może zrewolucjonizować opiekę zdrowotną i społeczną, zapewniając mieszkańcom dostęp do usług na poziomie zbliżonym do tych dostępnych w miastach. Wprowadzenie tych rozwiązań wymaga jednak inwestycji, współpracy różnych podmiotów oraz ciągłego monitorowania i dostosowywania do potrzeb lokalnej społeczności.

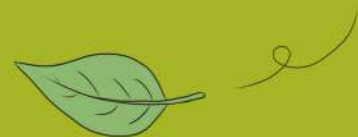
WIZUALIZACJA AI

“Dostępność Infrastruktury technologicznej służąca zdrowiu i opiece społecznej”



Projekt nr 3:

“Samopomoc sąsiedzka”



Wsparcie seniorów przez lokalną społeczność jest niezwykle ważne dla zapewnienia im godnego życia, integracji społecznej i wsparcia emocjonalnego.

Programy towarzyskie: Będziemy organizować spotkania, wydarzenia i zajęcia, które umożliwią seniorom nawiązywanie nowych kontaktów, zawieranie przyjaźni i uczestniczenie w aktywnościach społecznych. Może to być klub seniora, grupa dyskusyjna, czy warsztaty zajęć manualnych. Spróbujemy nawiązać współpracę z uniwersytetami III wieku w celu czerpania wiedzy.

Pomoc w codziennych czynnościach: Zorganizujemy wolontariuszy do pomocy seniorom w wykonywaniu codziennych czynności, takich jak zakupy, gotowanie, czy utrzymanie czystości w domu, prace w ogrodzie.

Działalność integracyjna: Zorganizujemy wydarzenia i projekty, które promują interakcje między różnymi grupami wiekowymi, takie jak wspólne zajęcia sportowe, warsztaty czy czytanie dzieciom w przedszkolu lub szkole. Będziemy chcieli żeby seniorzy nauczyli dzieci kultury i tożsamości z miejsce gdzie żyją.

Wsparcie seniorów przez lokalną społeczność jest kluczowe dla stworzenia przyjaznego i zintegrowanego środowiska, w którym osoby starsze mogą czuć się docenione, akceptowane i bezpieczne. Działając razem jako społeczność, możemy wspierać seniorów w utrzymaniu aktywnego i satysfakcjonującego stylu życia oraz zapewnić im godne starzenie się.

WIZUALIZACJA AI

“Samopomoc sąsiedzka ”



Projekt nr 4:

“Współpraca międzypokoleniowa”



Wzajemna nauka i wymiana wiedzy między pokoleniami przynosi wiele korzyści zarówno seniorom, jak i dzieciom.

Opowieści i historie: Zaangażujemy seniorów do opowiadania dzieciom o historii swojej miejscowości, tradycjach, zwyczajach i wydarzeniach, które miały miejsce w przeszłości. Formę wybierzemy dostosowaną do danego seniora czy to będą opowieści, anegdoty, czytanie książek historycznych lub organizowanie warsztatów tematycznych.

Wycieczki edukacyjne: Zainicjujemy program “senior - mój przewodnik” w którym seniorzy przewodnicy będą oprowadzać młodszych/dzieci po miejscowych zabytkach, muzeach, parkach czy pomnikach historycznych. Opowiadanie o historii i znaczeniu poszczególnych miejsc może być fascynujące i pouczające dla dzieci.

Tradycje i rzemiosło lokalne: Zainicjujemy przestrzeń, gdzie seniorzy będą mogli przekazywać dzieciom tradycje rzemieślnicze i lokalne umiejętności, takie jak wyroby rękodzielnicze, potrawy kuchni regionalnej czy tańce ludowe. Organizowanie warsztatów rzemieślniczych lub gotowania może być doskonałą okazją do nauki i zabawy.

Dzięki takim inicjatywom seniorzy mogą przekazać dzieciom cenne informacje o historii, kulturze i tradycjach lokalnych, jednocześnie budując więzi międzypokoleniowe i wzmacniając wspólnotę lokalną. Wiedza i doświadczenie starszych członków społeczności są bezcenne, dlatego warto je doceniać i wykorzystywać w procesie uczenia się i rozwijania się dzieci.

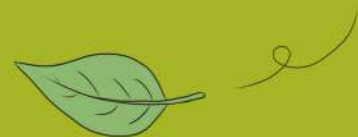
WIZUALIZACJA AI

“Współpraca
międzypokoleniowa”



Projekt nr 5:

“WYMIENIALNIA DÓBR WSZELAKICH”



Projekt WYMIENIALNI tj. książek, ubrań, sadzonek i innych przedmiotów przez mieszkańców wsi mógłby stanowić innowacyjne rozwiązanie wspierające integrację społeczności, promujące zrównoważony rozwój oraz pomagające w oszczędzaniu zasobów. Poniżej przedstawiam szczegółowy opis takiego projektu:

1. Cel Projektu

- Integracja społeczności: Stworzenie przestrzeni, gdzie mieszkańcy mogą się spotykać, wymieniać przedmiotami i doświadczeniami, co wzmocni więzi społeczne.
- Zrównoważony rozwój: Promowanie idei ponownego wykorzystania przedmiotów, co zmniejsza ilość odpadów i wspiera ochronę środowiska.
- Oszczędność: Umożliwienie mieszkańcom pozyskiwania potrzebnych rzeczy bez ponoszenia kosztów.

2. Lokalizacja

- Centralne miejsce wsi: w naszym przypadku świetlica wiejska, wydaje się idealnym miejscem na tego rodzaju przedsięwzięcie.
- Mobilne punkty wymiany: możemy też rozważyć stworzenie mobilnych punktów wymiany, np. na bazarach czy podczas lokalnych festynów.

3. Organizacja i Zarządzanie

- Koordynator projektu: Wyznaczenie osoby lub grupy osób odpowiedzialnych za zarządzanie wymienialnią, dbanie o porządek, organizowanie wydarzeń i promocję inicjatywy.
- Regulamin: Opracowanie prostego regulaminu, który określi zasady korzystania z wymienialni (np. co można wymieniać, w jakim stanie powinny być przedmioty, czas przetrzymywania przedmiotów).
- System rejestracji: Wprowadzenie systemu rejestracji wymienianych przedmiotów, aby monitorować ich obieg i uniknąć nadużyć.

Projekt nr 5:

“WYMIENIALNIA DÓBR WSZELAKICH”



4. Rodzaje Wymienianych Przedmiotów

- Książki: Wymiana literatury, podręczników, magazynów, co może przyczynić się do promocji czytelnictwa.
- Ubrania: Wymiana odzieży i akcesoriów, co pozwala na odświeżenie garderoby bez ponoszenia kosztów.
- Sadzonki i nasiona: Wymiana roślin, co wspiera lokalne ogrodnictwo i pozwala na dywersyfikację upraw w ogródkach mieszkańców.
- Zabawki, narzędzia, sprzęt AGD: Wymiana innych użytecznych przedmiotów codziennego użytku.

5. Infrastruktura i Wyposażenie

- Półki i regały: Wymienialnia powinna być wyposażona w półki, regały i wieszaki umożliwiające uporządkowane przechowywanie przedmiotów.
- Strefy tematyczne: Podział przestrzeni na różne strefy (książki, ubrania, sadzonki), aby ułatwić mieszkańcom znalezienie interesujących ich przedmiotów.
- Księga inwentarzowa: Książka lub system komputerowy do rejestracji przyniesionych i zabranych przedmiotów.

Projekt nr 5:

“WYMIENIALNIA DÓBR WSZELAKICH”



6. Promocja i Edukacja

- Kampania informacyjna: Informowanie mieszkańców o inicjatywie za pomocą plakatów, ulotek, mediów społecznościowych oraz lokalnych mediów.
- Wydarzenia i warsztaty: Organizacja warsztatów (np. naprawy ubrań, sadzenia roślin) oraz wydarzeń tematycznych promujących ideę wymiany i zrównoważonego rozwoju.
- Edukacja ekologiczna: Prowadzenie zajęć i prelekcji na temat recyklingu, upcyklingu i świadomej konsumpcji.

7. Finansowanie i Wsparcie

- Dotacje i granty: Pozyskiwanie środków z funduszy lokalnych, regionalnych i unijnych na uruchomienie i prowadzenie wymienialni.
- Współpraca z lokalnymi przedsiębiorcami: Zachęcanie lokalnych firm do wspierania inicjatywy poprzez darowizny, sponsoring lub współorganizację wydarzeń.
- Wolontariat: Angażowanie mieszkańców do pomocy w prowadzeniu i promocji wymienialni.

8. Monitoring i Ewaluacja

- Ankiety i konsultacje: Regularne zbieranie opinii od użytkowników wymienialni na temat jej funkcjonowania i wprowadzanie usprawnień.
- Raporty i statystyki: Prowadzenie raportów i analiz dotyczących ilości wymienianych przedmiotów, liczby użytkowników oraz wpływu projektu na społeczność.

Projekt wymienialni książek, ubrań, sadzonek i innych przedmiotów może stać się ważnym elementem życia społeczności wiejskiej, promującym współpracę, ekologiczne podejście i wzmacnianie więzi międzyludzkich.

WIZUALIZACJA AI

“WYMIENIALNIA DÓBR
WSZELAKICH”



Projekt nr 6:

“Promocja lokalnej przedsiębiorczości”



Reklama lokalnych firm może być skutecznym narzędziem do promocji lokalnych produktów i usług oraz wspierania rozwoju społeczności wiejskiej. Oto kilka pomysłów na reklamę firm wiejskich:

1. Strona internetowa i media społecznościowe: Stworzymy stronę internetową dla miejscowości z różnymi zakładkami informacyjnymi m.in. firm wiejskich, na której będą mogły prezentować swoje oferty, godziny otwarcia, dane kontaktowe itp. Wykorzystamy także media społecznościowe, takie jak Facebook, Instagram czy Twitter, aby dotrzeć do szerszej grupy odbiorców i promować lokalną przedsiębiorczość

2. Wydarzenia i Targi

- Lokalne festyny i jarmarki: Organizowanie i uczestnictwo w lokalnych festynach, jarmarkach i innych wydarzeniach, gdzie firmy mogą prezentować swoje produkty i usługi.
- Dni otwarte: Organizowanie dni otwartych w lokalnych firmach, podczas których mieszkańcy mogą zwiedzać, poznawać ofertę i uczestniczyć w warsztatach.

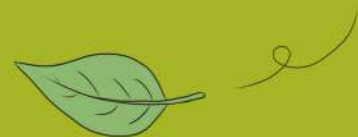
WIZUALIZACJA AI

“Promocja lokalnej przedsiębiorczości”



Projekt nr 7:

“Z GÓRY WIDAĆ WIĘCEJ”



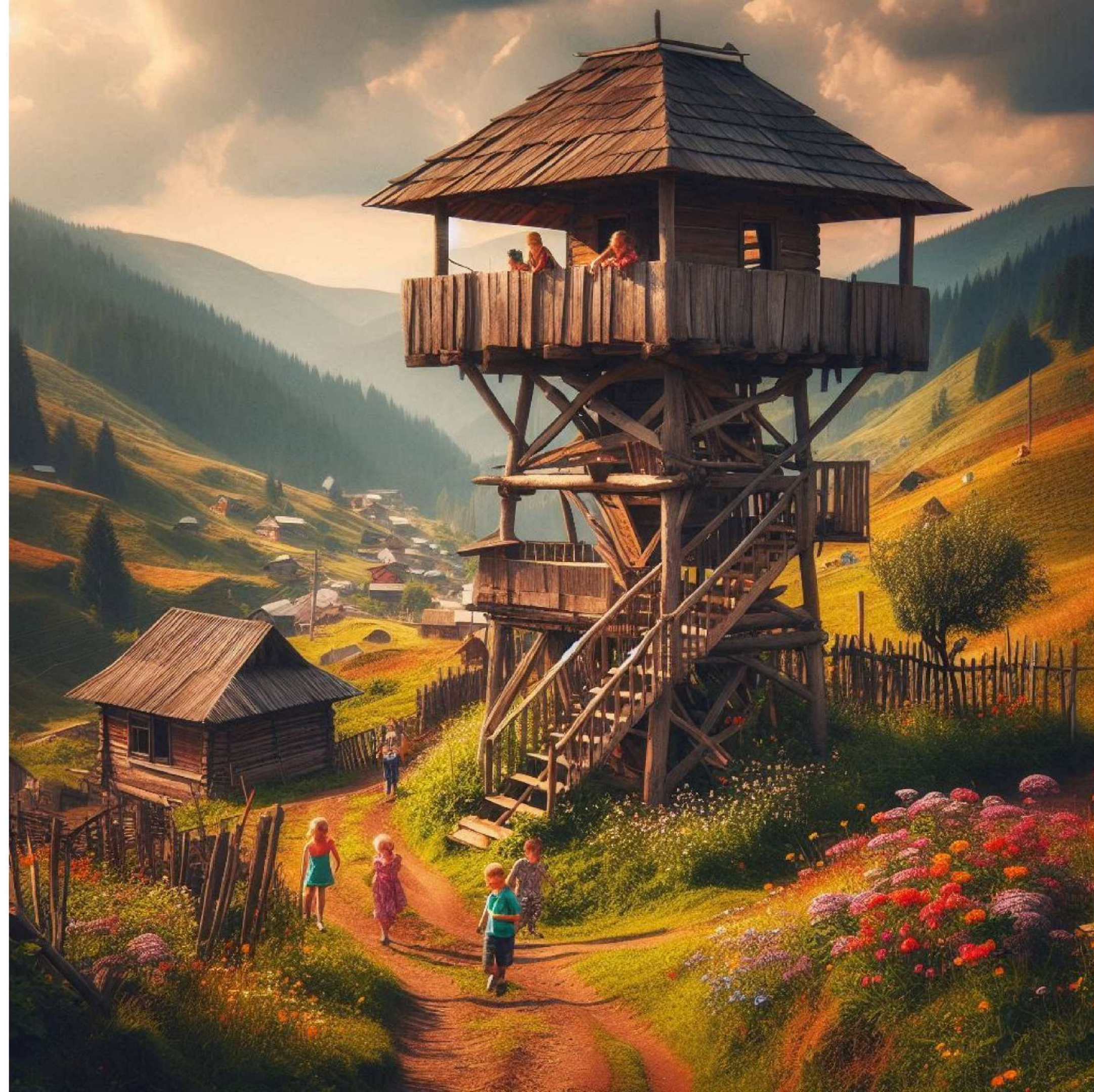
Punkt widokowy na wiosce może być doskonałym miejscem do podziwiania malowniczych krajobrazów i rozwoju turystyki wiejskiej.

- **Wybór odpowiedniej lokalizacji:** Na jednej z gór otaczającej miejscowość z widokiem na jej panoramę.
- **Budowa platformy lub wieży widokowej:** Konstrukcja musi być bezpieczna i stabilna, aby umożliwić turystom swobodne podziwianie krajobrazu.
- **Oznakowanie i dostępność:** Oznaczymy drogę do punktu widokowego odpowiednimi znakami i informacjami. Miejsce będzie dostępne dla turystów pieszych.
- **Edukacja:** Umieścimy tablice informacyjne lub panele edukacyjne, które opisują okoliczne krajobrazy, zabytki, faunę i florę.
- **Wydarzenia i atrakcje:** będziemy tutaj organizować specjalne wydarzenia, takie jak festyny, koncerty czy warsztaty, które przyciągną turystów do punktu widokowego i zwiększą jego atrakcyjność jako miejsca wypoczynku i rekreacji.

Stworzenie punktu widokowego na wiosce może być nie tylko sposobem na promowanie lokalnych walorów przyrodniczych i turystycznych, ale także na rozwój gospodarczy i społeczny obszarów wiejskich poprzez zachęcanie do odwiedzania, spędzania czasu i wydawania pieniędzy przez turystów.

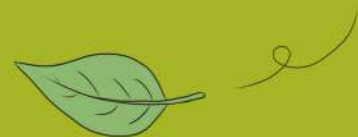
WIZUALIZACJA AI

“Z GÓRY WIDAĆ WIĘCEJ ”



Projekt nr 8:

“Gromadzenie i wykorzystanie wody deszczowej”



Gromadzenie wody deszczowej to doskonały pomysł na oszczędzanie zasobów, który może być z powodzeniem realizowany przez mieszkańców wsi. Taki system może wspierać lokalne rolnictwo, ogrodnictwo, a także codzienne potrzeby gospodarstw domowych. Oto jak mogłoby wyglądać wdrożenie takiego projektu:

1. Cel Projektu

- Oszczędność zasobów wodnych: Zmniejszenie zużycia wody z sieci wodociągowej poprzez wykorzystanie wody deszczowej.
- Wsparcie dla rolnictwa i ogrodnictwa: Dostarczenie dodatkowego źródła wody do nawadniania upraw, ogrodów i trawników.
- Ochrona środowiska: Redukcja odpływu wód deszczowych do kanalizacji i naturalnych cieków wodnych, co pomaga w ochronie lokalnych ekosystemów.

2. Planowanie i Projektowanie Systemu

- Analiza potrzeb i możliwości: Przeprowadzenie analizy, ile wody można potencjalnie zebrać, jak dużo wody jest potrzebne, oraz jakie są możliwości techniczne dla poszczególnych gospodarstw.
- Projektowanie systemu: Opracowanie projektu systemu zbierania wody deszczowej, obejmującego zbiorniki, rynny, filtry i systemy dystrybucji.

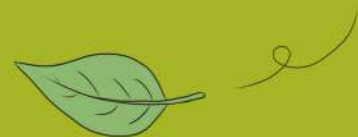
3. Elementy Systemu

A. Zbieranie Wody Deszczowej

- Rynny i rury spustowe: Instalacja rynien na dachach budynków, które prowadzą wodę deszczową do zbiorników.
- Filtry wstępne: Umieszczenie filtrów na rynnach, aby usuwać większe zanieczyszczenia, takie jak liście i gałęzie.

Projekt nr 8:

“Gromadzenie i wykorzystanie wody deszczowej”



B. Magazynowanie Wody

- Zbiorniki na wodę: Zainstalowanie zbiorników na wodę deszczową o odpowiedniej pojemności. Mogą to być zbiorniki naziemne, podziemne lub wolnostojące. Ważne, aby były one wykonane z materiałów odpornych na warunki atmosferyczne.
- Zabezpieczenie przed zanieczyszczeniem: Zbiorniki powinny być zabezpieczone przed dostępem światła, aby zapobiec rozwojowi glonów, oraz przed zanieczyszczeniem przez zwierzęta i owady.

C. Dystrybucja i Wykorzystanie Wody

- Systemy nawadniające: Instalacja systemów nawadniających, takich jak kroplówki, zraszacze, czy systemy rozlewowe do podlewania ogrodów i upraw.
- Punkty poboru wody: Utworzenie punktów poboru wody, gdzie mieszkańcy mogą pobierać wodę do celów domowych, takich jak spłukiwanie toalet, pranie, czy mycie samochodów.

4. Edukacja i Zaangażowanie Społeczności

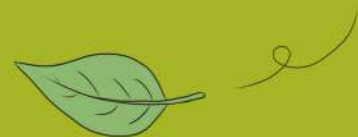
- Warsztaty i szkolenia: Organizowanie warsztatów i szkoleń dla mieszkańców na temat korzyści z gromadzenia wody deszczowej oraz technik instalacji i konserwacji systemów.
- Kampanie informacyjne: Prowadzenie kampanii informacyjnych w lokalnych mediach, na tablicach ogłoszeń i poprzez media społecznościowe.

5. Finansowanie i Wsparcie

- Dotacje i dofinansowania: Pozyskiwanie środków z programów unijnych, krajowych i lokalnych na wsparcie instalacji systemów do zbierania wody deszczowej.
- Współpraca z firmami: Nawiązanie współpracy z firmami specjalizującymi się w instalacji systemów zbierania wody deszczowej, które mogą oferować zniżki dla mieszkańców

Projekt nr 8:

“Gromadzenie i wykorzystanie wody deszczowej”



6. Monitoring i Utrzymanie Systemu

- Regularna konserwacja: Zapewnienie regularnej konserwacji systemów, w tym czyszczenia filtrów, kontrolowania zbiorników i systemów dystrybucji.
- Monitorowanie efektywności: Prowadzenie monitoringu efektywności systemu, obejmującego zbieranie danych o ilości zebranej wody, jej wykorzystaniu oraz oszczędnościach w zużyciu wody z sieci.

7. Przykładowe Zastosowania

- Rolnictwo: Wykorzystanie wody deszczowej do nawadniania pól uprawnych, co może znacząco obniżyć koszty produkcji rolnej.
- Ogrodnictwo: Nawadnianie ogrodów, sadów i szklarni wodą deszczową, co wspiera rozwój lokalnych upraw i zieleni.
- Użytek domowy: Wykorzystanie wody deszczowej do spłukiwania toalet, prania, mycia samochodów i innych codziennych czynności, które nie wymagają wody pitnej.

8. Korzyści Długoterminowe

- Ekonomiczne: Obniżenie rachunków za wodę dzięki wykorzystaniu darmowej wody deszczowej.
- Ekologiczne: Zmniejszenie zużycia wody z sieci wodociągowej i ochronę lokalnych zasobów wodnych.
- Społeczne: Wzmocnienie współpracy i zaangażowania społeczności wiejskiej w proekologiczne inicjatywy.

Projekt gromadzenia wody deszczowej może przynieść wiele korzyści dla mieszkańców wsi, od oszczędności finansowych po ochronę środowiska. Wymaga jednak odpowiedniego planowania, edukacji i zaangażowania społeczności, aby był skuteczny i trwały.

WIZUALIZACJA AI

“Gromadzenie i wykorzystanie wody deszczowej”



Projekt nr 9:

“Wzmacnianie bezpieczeństwa mieszkańców wsi w dobie zmian klimatycznych”



Odtworzenie rozwiązań melioracyjnych na wsi może być kluczowe dla zabezpieczenia terenu przed ulewnymi deszczami i podtopieniami. Odpowiednie systemy melioracyjne pomogą zarządzać wodą, chroniąc infrastrukturę, uprawy i domy przed zniszczeniami. Poniżej przedstawiamy plan na realizację tego projektu.

1. Cel Projektu

- Ochrona przed podtopieniami: Zabezpieczenie wsi przed negatywnymi skutkami ulewnych deszczy.
- Zarządzanie zasobami wodnymi: Efektywne gospodarowanie wodą, w tym magazynowanie nadmiaru wody i jej stopniowe odprowadzanie.

2. Analiza i Planowanie

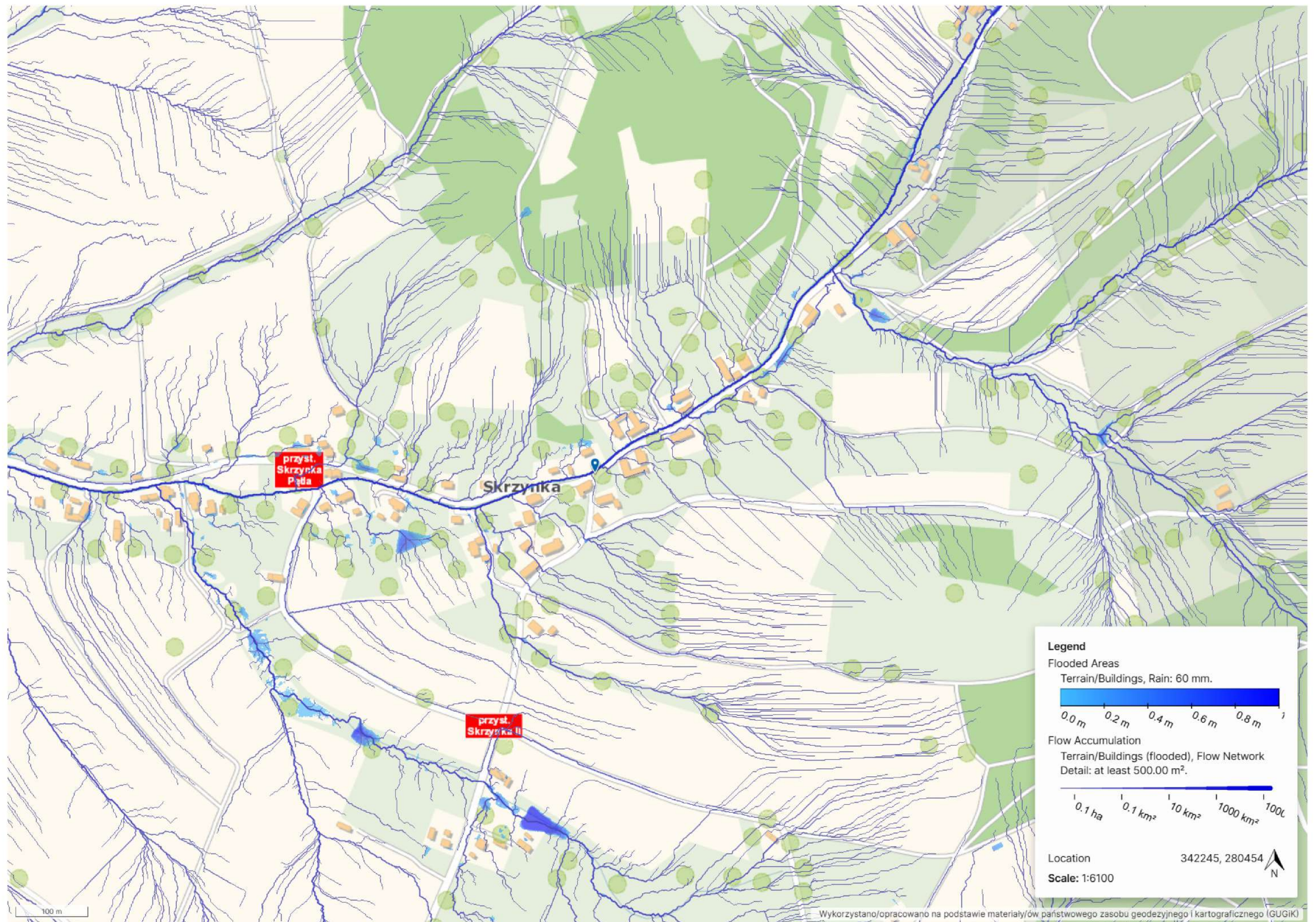
- Ocena stanu obecnego: Przeprowadzenie szczegółowej analizy istniejących systemów melioracyjnych, ich stanu technicznego i skuteczności.
- Mapowanie terenów zalewowych: Identyfikacja miejsc najbardziej narażonych na podtopienia poprzez mapowanie terenów zalewowych i ocena ryzyka.
- Projektowanie systemu: Opracowanie projektu odtworzenia i modernizacji systemów melioracyjnych, uwzględniającego specyfikę lokalnego terenu.

3. Możliwe elementy Systemu Melioracyjnego

- A. Kanały i Rowy Melioracyjne
- B. Zbiorniki Retencyjne
- C. Przepusty i Drenaż

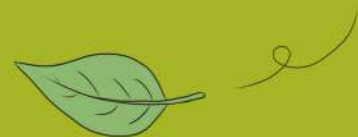
SYMULACJA z platformy SCALGO Live

*(dla opadu 60 mm, czyli
jak tyle deszczu spadnie
w ciągu całego dnia, to
nie będzie tragedii, jeśli w
ciągu 20 min, to te
miejsca zaznaczone na
"niebiesko" się podtopią).*



Projekt nr 10:

“LOKALNE ARBORETUM”



Założenie małego arboretum na wsi przyczyni się do ochrony środowiska, edukacji ekologicznej oraz wzbogacenia przestrzeni publicznej.

Wybór odpowiedniej lokalizacji: Plac sołecki.

Wybór roślin: Wybierzemy różnorodne gatunki drzew i krzewów, które są odporne na warunki klimatyczne panujące w regionie oraz pasują do lokalnego ekosystemu.

Planowanie układu przestrzennego: Sporządzimy plan układu przestrzennego arboretum, uwzględniając różne sekcje tematyczne, ścieżki spacerowe, tablice informacyjne oraz miejsca wypoczynku i odpoczynku dla odwiedzających.

Zaprojektowanie edukacyjnych elementów: Umieścimy tablice informacyjne, plakaty lub broszury edukacyjne, które opisują różne gatunki roślin, ich cechy charakterystyczne, znaczenie dla ekosystemu oraz zastosowania praktyczne. To doskonała okazja do edukacji mieszkańców wsi oraz odwiedzających.

Utrzymanie i konserwacja: Regularna pielęgnacja przez wolontariuszy arboretum, dbając o rośliny, usuwając chwasty i zabezpieczając przed szkodnikami oraz chorobami. Regularnie również monitoruj stan roślin i środowiska, aby zapewnić długotrwałe funkcjonowanie arboretum.

Promocja i zaangażowanie społeczności: Poinformujemy mieszkańców wsi oraz okolicznych społeczności o istnieniu arboretum i zachęcimy ich do odwiedzania tego miejsca. Zorganizujemy wydarzenia edukacyjne, spacer tematyczny i warsztaty, które przyciągną ludzi i zwiększą świadomość ekologiczną.

WIZUALIZACJA AI

“LOKALNE ARBORETUM”



Projekt nr 11:

“Stworzenie lokalnego systemu połączenia CAR-SHARING_u z wolontariatem transportowym dla seniorów”



Sąsiedzki transport to inicjatywa polegająca na wspólnym podróżowaniu mieszkańców z okolicznych miejscowości do wspólnych celów, takich jak praca, zakupy czy rekreacja oraz dla osób starszych dojazd w celach „załatwienia spraw”

Car-sharing: Zorganizujemy wspólne przejazdy do pracy lub szkoły, gdzie mieszkańcy z pobliskich miejscowości dzielą się samochodem, aby zmniejszyć liczbę pojazdów na drogach i obniżyć emisję spalin. Wspólne przejazdy dla seniorów w celach zdrowotnych i zaspokajania potrzeb.

Wspólne zakupy: Zorganizujemy wspólne wyjazdy na zakupy do większych miast lub centrów handlowych, gdzie mieszkańcy mogą podróżować razem, aby zredukować koszty transportu i korzystać z większej liczby sklepów.

Zorganizowane przejazdy: Stworzymy harmonogram zorganizowanych przejazdów, na przykład do najbliższego szpitala, ośrodka zdrowia czy urzędu pocztowego, aby umożliwić mieszkańcom dostęp do niezbędnych usług publicznych.

Sąsiedzki transport może przyczynić się do zmniejszenia kosztów podróży, ograniczenia emisji spalin oraz zwiększenia integracji społeczności lokalnej poprzez wspólne podróżowanie i współdzielenie zasobów transportowych. To również doskonała okazja do promowania zrównoważonego rozwoju obszarów wiejskich oraz poprawy jakości życia mieszkańców.

3

POŁOŻENIE I OPIS MIEJSCOWOŚCI

Skrzynka
gm. Łądek-Zdrój



Gmina Łądek-Zdrój

gmina miejsko-wiejska

- status gminy uzdrowiskowej od 1966 roku
- pierwsza założona przez samorząd spółdzielnia energetyczna w Polsce

POŁOŻENIE

Mieści się we wschodniej części Ziemi Kłodzkiej i powiatu kłodzkiego, w oddaleniu ok. 27 km od miasta powiatowego. Od południa graniczy z gminą Stronie Śląskie, od zachodu z gminami Bystrzyca Kłodzka oraz Kłodzko, a od północy z gminą Złoty Stok. Wschodnia granica jest zaś granicą państwową z Czechami.

DEMOGRAFIA

Według danych na 2022 rok gmina zamieszkiwana była przez 7 601 mieszkańców, z czego 57% to osoby w wieku produkcyjnym. W zgodzie z ogólnoeuropejskim trendem społeczeństwo starzeje się, a osoby w wieku poprodukcyjnym stanowiły 29% ludności, co oznacza wzrost o 4 p. p. względem 2017 roku. W gminie obserwowany jest spadek ogólnej liczby ludności, w porównaniu z 2017 rokiem o ok. 760 osób (-9%). Zgodnie z prognozami trend ten do końca dekady będzie się utrzymywać. Średnia gęstość zaludnienia gminy wynosi 65 os./km², a zdecydowana większość mieszkańców (66%) zamieszkuje miasto Łądek-Zdrój*.

TRANSPORT I KOMUNIKACJA

Gmina położona jest w niewielkim oddaleniu, wynoszącym ok. 17 km, od drogi krajowej nr 33, a przez jej obszar przebiegają dwie drogi wojewódzkie (nr 390 i 392) oraz niezelektryfikowana, jednotorowa linia kolejowa numer 322. W granicach jednostki mieszczą się 4 stacje i przystanki kolejowe. Przez gminę przebiega jeden z głównych korytarzy rowerowych w województwie dolnośląskim - Trasa Kłodzka.

ŚRODOWISKO PRZYRODNICZE

Gmina cechuje się niezwykłym bogactwem przyrodniczym, a 99,96% jej powierzchni stanowią tereny chronione przyrodniczo i krajobrazowo, w większości o niskim stopniu zagospodarowania**. Na jej terenie znajdują się Śnieżnicki Park Krajobrazowy, obszary Natura 2000, pomniki przyrody ożywionej i nieożywionej oraz gatunkowa ochrona roślin i zwierząt. Oś hydrograficzną gminy tworzy rzeka Biała Łądecka wraz ze swymi dopływami, a kluczowym zasobem środowiskowym są wody lecznicze, dzięki którym JST wypracowała swą własną markę regionu uzdrowiskowego.

GOSPODARKA

W gminie w 2022 roku w rejestrze REGON zarejestrowanych było 1 070 podmiotów gospodarki narodowej, co względem roku 2017 stanowi wzrost o 107 podmioty. Liczba podmiotów wpisanych do rejestru na 1000 ludności wynosiła 141. Udział bezrobotnych zarejestrowanych w liczbie ludności w wieku produkcyjnym wynosił 6,9%*. Znaczącym sektorem gospodarki jest turystyka, cechująca się wysokim potencjałem i stopniem rozwoju.

W gminie występują dogodne warunki do uprawiania turystyki górskiej i sportowej, bezpośrednio związane z walorami przyrodniczymi, a także liczne zabytki. Niemniej kluczowym jej działem jest turystyka uzdrowiskowa, rozwijana w gminie od ponad 50 lat. Istniejący do dziś Zakład Przyrodolecznicy Jerzy jest najstarszym obiektem uzdrowiskowym w Polsce i jednym z najstarszych w Europie.



GMINA W LICZBACH

Liczba sołectw: **9**

Liczba miejscowości: **12**

Odległość do Kłodzka: **około 27 km**

Lesistość: **50,9%**

Udział bezrobotnych zarejestrowanych w liczbie ludności w wieku produkcyjnym: **6,9%**

Podmioty gospodarki narodowej: **1 070**

Dochód budżetu gminy ogółem: **60,6 mln zł**

Dochód budżetu gminy ogółem na 1 mieszkańca: **7 951 zł**



117 km²
8%

powierzchni obszaru opracowania



7 601
8%
-9%

ludności obszaru opracowania

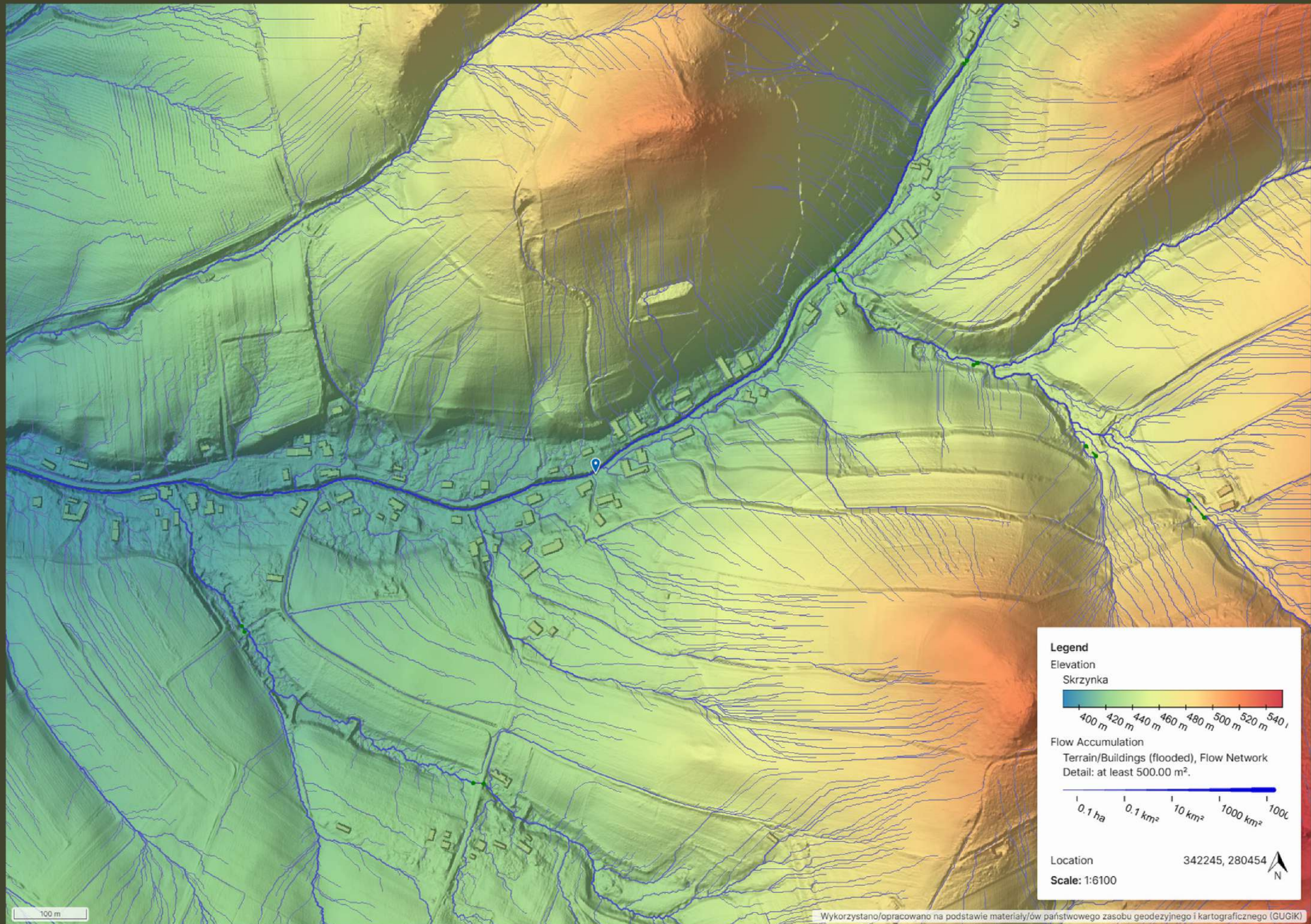
zmiana w latach 2017 - 2022

SKRZYŃKA znajduje się w województwie dolnośląskim, powiecie kłodzkim w gminie miejsko- wiejskiej Łądek Zdrój. Położona jest u podnóża Gór Złotych, w dolinie potoku Skrzynczanki, prawego dopływu Białej Łądeckiej, na wysokości około 380-480 m n.p.m. Górna, wschodnia część wsi leży między bocznymi ramionami Gór Złotych, z Bydlęcą (od północy) i Żurawcem (od południa), a dolna, południowa partia miejscowości rozlokowana jest w płytszej części Skrzynczanki, bliższej jej ujściu do Białej. Miejscowość otaczają głównie użytki rolne, a od wschodu rozległe lasy regla dolnego, porastające wzniesienia Gór Złotych.



Ukształtowanie terenu wsi Skrzyńska

wygenerowano z platformy SCALGO Live



Skrzynkę zamieszkuje 331 mieszkańców zameldowanych na pobyt stały oraz 3 osoby pobyt czasowy, łączna liczba 334. Dane z dnia 27.07.2023r. Potwierdzone przez biuro ewidencji ludności.



4

Opis PARTNERÓW współpracujących przy przygotowaniu Koncepcji SV

Skrzynka
gm. Łądek-Zdrój



Zespół pieśni ludowej skrzynczanki

Jest to grupa działająca od 46 lat przy Centrum Kultury i Rekreacji w Łądku-Zdroju. Obecnie zespół zrzesza 19 pań w wieku od 28 do 70 lat oraz od 2 do 4 muzyków. Zespołem kieruje Dominika Radwan.

Amatorska grupa muzyczna ze wsi Skrzynka w gminie Ładek-Zdrój, wykonująca pieśni ludowe z różnych regionów, w tym mało znane na Dolnym Śląsku pieśni ze wschodniej Polski.

Zespół Pieśni Ludowej Skrzynczanki

- Wstęp

Zespół Pieśni Ludowej „Skrzynczanki” w 2023 r. obchodził jubileusz 45-lecia swego istnienia. Są żywą tradycją i instytucją pielęgnującą tożsamość kulturową naszej wsi w czasach, gdy jej społeczna wartość niknie w cieniach cyfrowej nowoczesności. Co więcej jubileusz ten przypadł na moment dynamicznego rozwoju artystycznego „Skrzynczank”, co potwierdzają wspaniałe koncerty – podczas cenionych Prezentacji Zespołów Ludowych Ziem Pogranicznych „Róża Kłodzka” zespół otrzymał Nagrodę Publiczności oraz II Nagrodę tego festiwalu.



OCHOTNICZA STRAŻ POŻARNA W SKRZYNCE

OSP

Nazwa pełna OCHOTNICZA STRAŻ POŻARNA W SKRZYNCIE W GMINIE ŁĄDEK-ZDRÓJ

| KRS | NIP | REGON |
|------------|------------|-----------|
| 0000868029 | 8811499316 | 387460411 |

Adres siedziby 33 A, Skrzynka, 57-540 Łądek-Zdrój, Polska

Forma prawna Stowarzyszenie

Data rejestracji 5 listopada 2020 r.

[Oznaczenie strony umowy](#)



Zarząd :

Prezes: Wiesław Urban

Sekretarz: Lidia Urban

Skarbnik: Małgorzata Raczkowska





Istniejąca od 1947 roku założona z inicjatywy Pana Józefa Krzaka (pierwszy prezes OSP) i Kazimierza Klułowicza. Siedzibą OSP jest remiza strażacka położona koło boiska sportowego. Obecnie 25 druhów (w tym 8 druhen) zasila szeregi skrzyńkowskiej straży, którzy aktywnie uczestniczą w akcjach gaśniczych, biorą udział w zawodach strażackich oraz zajmują się usuwaniem skutków klęsk żywiołowych, które dość często nawiedzają nasze okolice. Zajmują się także organizowaniem imprez wiejskich i biorą czynny udział w pracach społecznych na rzecz wsi

Zespół „wśród tyłu dróg”



Zespół „Wśród tyłu dróg”

Działalność artystyczną prowadzi od 10 lat w naszej miejscowości, występując na różnych uroczystościach głównie w Kościele p.w. Św. Bartłomieja w Skrzynce. Należą do nich święta kościelne, śluby a utwory, które wykonuje są o tematyce sakralnej.

Nazwa zespołu pochodzi od nazwy utworu „ Wśród tyłu dróg” a jej pomysłodawcą był Ks. Bartosz Tusiński.

Zespół tworzą:

Andrzej Szymański – organy i wokale,

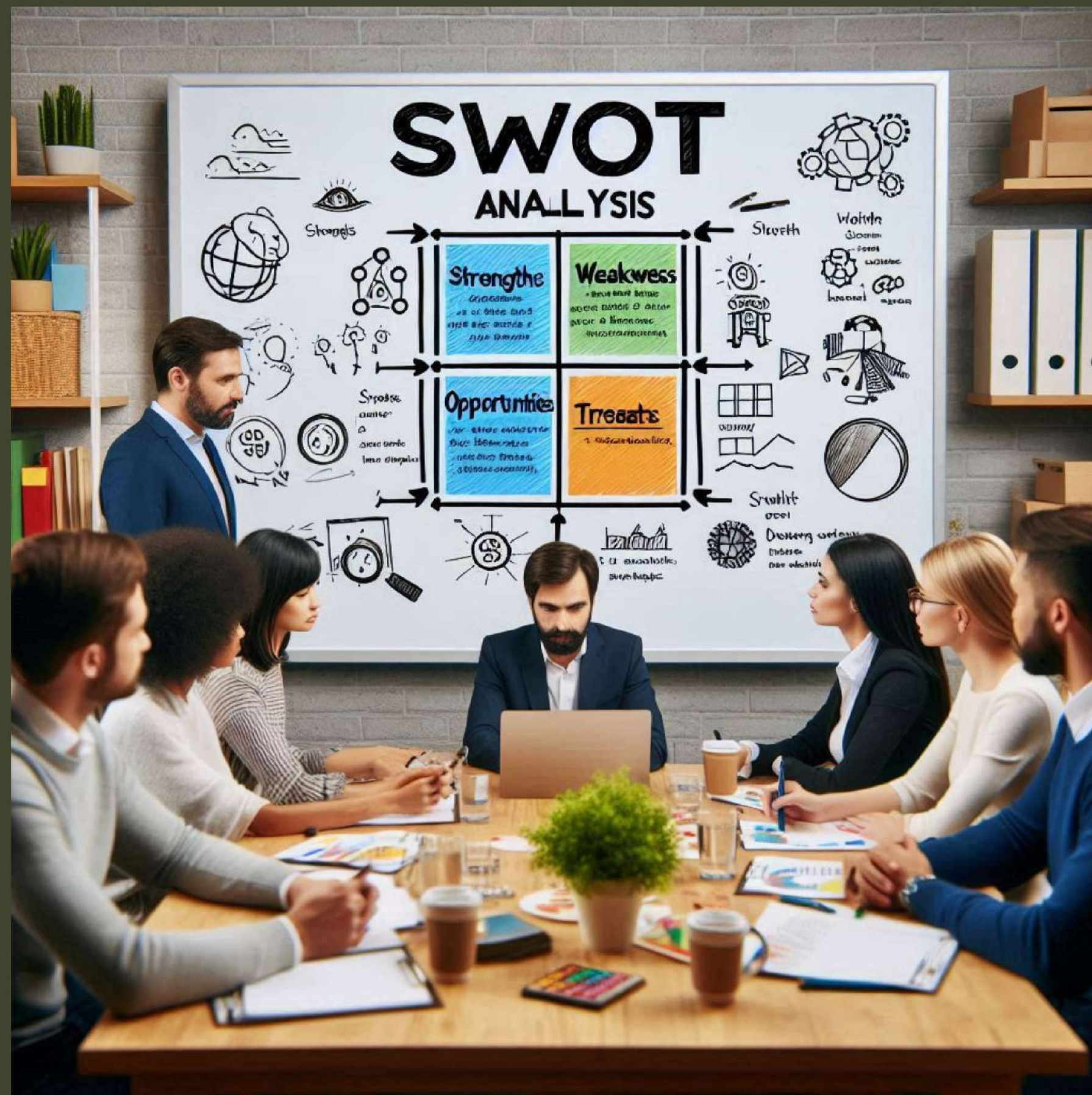
Maria Markocka, Małgorzata Jarzębowska, Lidia Urban – śpiew,

Wiesław Urban – obsługa sprzętu nagłaśniającego.

5

ANALIZA SWOT w wersji skrótowej

Skrzynka
gm. Łądek-Zdrój



MOCNE STRONY

- Walory przyrodnicze i krajobrazowe sołectwa
- Zespół pieśni ludowej „Skrzynczanki” i Zespół „Wśród tyłu dróg”
- Aktywność OSP Skrzynka i mieszkańców wsi
- Świetlica wiejska
- Liczne zabytki dziedzictwa kulturowego
- Boisko sportowe
- Estetyczne posesje na terenie wsi
- Działające przedsiębiorstwa, agroturystyki

SŁABE STRONY

Starzejące się społeczeństwo,

Seniorzy „pochowani w domach”

Brak wspólnych działań senior – młodzież, dzieci

Słaby dostęp do świadczeń medycznych, długi czas oczekiwania na dojazd karetki

Mało imprez plenerowych, brak warsztatów szkoleniowych

Zły stan techniczny świetlicy wiejskiej (modernizacja obiektu, ogrzewanie, odwodnienie, ocieplenie, instalacje)

Brak miejsca atrakcyjnego dla turysty

Brak wyposażenia placu rekreacyjnego

Zagrożenie powodziowe

Brak integracji mieszkańców

Brak szerokopasmowego internetu, ograniczone możliwości korzystania z internetu bezprzewodowego

Brak komunikacji PKS. Połączenia istnieją tylko w roku szkolnym tj. od września do czerwca dla dzieci ze szkół podstawowych

Słaby zasięg sieci komórkowych

SZANSE ROZWOJU

- Moda na inwestowanie na wsi
- Intensywny rozwój turystyki i rekreacji na terenie gminy Łądek Zdrój
- Dotacje z UE
- Popularyzacja gminy Łądek Zdrój poprzez ciekawą ofertę imprez kulturalnych
- Rozwój turystyki pieszej, konnej, rowerowej oraz narciarstwa biegowego
- Impreza "sztandarowa" organizowana cyklicznie
- Organizowanie różnego rodzaju szkoleń dla mieszkańców
- Zagospodarowanie placu rekreacyjnego np. boisko wielofunkcyjne, plac zabaw, siłownia plenerowa
- Przydomowe oczyszczalnie ścieków
- Studnie głębinowe lub inne rozwiązanie zaopatrzenia mieszkańców w wodę

ZAGROŻENIA

- Starzejące się społeczeństwo
- Ubożenie mieszkańców
- Patologie społeczne
- Zagrożenie powodziowe
- Małe nakłady na inwestycje na terenie wsi
- Migracja młodzieży
- Zagrożenie suszą

6

Jak powstawała nasza Koncepcja SV?

Skrzynka
gm. Łądek-Zdrój



- **18 kwietnia 2023 r.** Miało miejsce pierwsze spotkanie dotyczące opracowania Konceptcji Smart Village dla miejscowości Skrzyńka. Zainicjowane zostało przez sołtysa wsi, której udało się zebrać grupę dziesięciu osób, był to jeden z wymogów wymaganych przez organizatora. Przedstawiciele KWS omówili na czym polegać opracowanie konceptcji Konceptcji Smart Village, a miejscem gdzie odbyło się spotkanie był budynek świetlicy wiejskiej Skrzyńka 22.
- **26 czerwca 2023r.** Sołtys utworzył grupę na WhatsApp w celu wykorzystania technologii do kontaktu z osobami zaangażowanymi na rzecz miejscowości. W pierwszej kolejności znalazły się w niej osoby, które są przedstawicielami grup działających na terenie miejscowości są to: Prezes Ochotniczej Straży Pożarnej w Skrzyńce oraz jeden z druhów, trzy Panie z Zespołu „Wśród tyłu dróg”, cztery Panie z Zespołu Pieśni Ludowej „Skrzyńczanki”, dwie mieszkanki miejscowości, przedstawiciele Rady Parafialnej i Rady Sołectkiej będące zarazem członkami ww. organizacji. Na grupie podczas trwania prac omawiane były wszystkie aspekty jej powstawania, pomysły co powinno być zawarte, dyskusje, który z pomysłów jest istotniejszy, przesyłano linki do ciekawych materiałów, informowano o etapach poszczególnych prac.
- **11 lipca 2023 r.** Trzy osoby jako przedstawiciele naszej grupy udały się na konsultacje indywidualne dla wnioskodawców w ramach naboru grantowego na opracowanie Konceptcji Smart Village w siedzibie Kłodzkiej Wstęgi Sudetów w Lutyni. Konsultacje dotyczyły omówienia wszystkich punktów wniosku o grant, jak należy opisać każdy z elementów, co jest punktowane, za pomocą jakiego narzędzia należy go złożyć, jakie będą terminy realizacji poszczególnych zadań.

- **27 -28 lipca 2023r.** Osoby, które uczestniczyły w konsultacjach z KSW przeprowadziła prace związane z wypełnieniem wniosku, opisy poszczególnych zadań wraz z zaplanowaniem realizacji przedsięwzięcia, analizując każdy z elementów wniosku, zebranie certyfikatu.
- **31 lipca 2023r.** Złożenie wniosku wraz z załącznikami za pomocą generatora wniosków na stronie internetowej www.kws.org.pl.
- **22 września 2023r.** Zostaliśmy poinformowani o decyzji komisji oceniającej wnioski, ich decyzji, liczbie przyznanych punktów. Zakwalifikowaliśmy się do prac w celu opracowania Koncepcji.
- **8 lutego 2024r.** Spotkanie w dniu 8 lutego br. o godz. 15.00 w siedzibie Stowarzyszenia Kłodzka Wstęga Sudetów – Lokalna Grupa Działania, Lutynia 24. Na spotkaniu zostały podpisane umowy o powierzenie grantu na opracowanie Koncepcji Smart Village oraz został przedstawiony plan dalszej pracy/współpracy. Umowę podpisał sołtys naszej wsi. Poinformowanie grupy na WhatsApp o podpisaniu umowy oraz udostępnienie postu KSW na Facebooku Sołectwa Skrzynka w celu przekazania informacji mieszkańcom.
- **18 luty 2024r.** Za pomocą WhatsApp ustalenie spotkania w sprawie ankiety grupa.
- **20 luty 2024r.** Spotkanie z partnerami, omówienie zadań, ankiety, ustalenie podziału obowiązków.

- **23 luty 2024r.** Spotkanie w sprawie działań związanych z ankietą, omówienie pytań i kwestii rozprawienia wśród mieszkańców.
- **25 luty 2024r.** Za uprzejmością Księdza Proboszcza przedstawienie mieszkańcom po zakończonej mszy podczas ogłoszeń informacji na temat ankiety wraz z omówieniem pytań i poinformowaniem ich o sposobie dostarczenia ankiet. Spacer badawczy podczas rozprawienia ankiet z oceną miejscowości.
- **26-27 luty 2024r.** Zebranie wypełnionych ankiet.
- **27 luty 2024** Spotkanie przygotowawcze do spotkania w KSW po zebraniu ankiet i wstępne opracowanie ich wyników.
- **28 luty 2024r.** Konsultacje w Kłodzkiej Wstędze Sudetów – z wynikami badań ankietowych wśród mieszkańców.
- **4 kwietnia 2024 r.** Opracowanie opisu partnerów projektu.
- **8 kwietnia 2024r.** Przekazanie opisu partnerów Konceptji Smart Village.

- **8 kwietnia 2024r.** Przekazanie opisu partnerów Konceptcji Smart Village.
- **11 kwietnia 2024r.** Spotkanie konsultacyjne w KSW, omówienie analizy swot. Na grupie WhatsApp przekazanie informacji o konsultacjach i jej wynikach. Omówienie poprawek, sugestii jej edytowania, pomysły co powinno być zawarte, dyskusje, który z pomysłów jest istotniejszy, przesyłano linki do ciekawych materiałów.
- **16 kwietnia 2024r.** Spotkanie w sprawie poinformowania o wstępnych założeniach koncepcji.
- **23 kwietnia 2024r.** Dopracowywanie detali Konceptcji.
- **29 kwietnia 2024r.** Analiza ostateczna czy dokument posiada wszystkie opisy.

Przedstawienie mieszkańcom gotowej koncepcji.





23:16

Smart Village

Grupa · 13 członków

Audio Wideo Dodaj Szukaj

[Dodaj opis grupy](#)

Utworzono 26.06.2023

Multimedia, linki i dokumenty

Wycisz powiadomienia

Własne powiadomienia

Multimedia w galerii

Sztfrowanie

This is a screenshot of a Facebook group page for 'Smart Village'. The page shows the group's profile picture (a circular image of white flowers), the name 'Smart Village', and the number of members '13 członków'. Below this are four action buttons: 'Audio', 'Wideo', 'Dodaj', and 'Szukaj'. There is a link to 'Dodaj opis grupy' and the creation date 'Utworzono 26.06.2023'. A section titled 'Multimedia, linki i dokumenty' contains four small thumbnail images of people holding certificates. At the bottom, there are notification settings for 'Wycisz powiadomienia' (which is turned off), 'Własne powiadomienia', and 'Multimedia w galerii'. The very bottom of the screen shows a lock icon and the text 'Sztfrowanie'.

Włączenie społeczności w realizację zadań z koncepcji SV będzie kluczowym krokiem w jej skutecznej realizacji. Oto kilka pomysłów dotyczących planu włączenia społeczności:

- **Konsultacje społeczne:** Będziemy przeprowadzać konsultacje ze społecznością, aby zrozumieć ich potrzeby, priorytety i pomysły na zadanie. Zorganizujemy spotkania, warsztaty lub ankiety, aby zapewnić możliwość udziału wszystkim zainteresowanym mieszkańcom.
- **Współpraca z lokalnymi liderami społeczności:** Będziemy utrzymywać współpracę z lokalnymi liderami społecznymi, działaczami społecznymi i innymi kluczowymi postaciami w społeczności, aby zaangażować ich w proces podejmowania decyzji i realizacji zadania.
- **Komunikacja:** Zapewnimy przejrzystą i regularną komunikację z społecznością na temat postępów, zmian i decyzji dotyczących zadania. Wykorzystamy różne kanały komunikacji, takie jak spotkania, strony internetowe, media społecznościowe i ulotki informacyjne.

- **Wspólne działania:** Będziemy zachęcać mieszkańców do aktywnego uczestnictwa w realizacji zadania poprzez organizowanie wspólnych działań, takich jak wolontariat, akcje sprzątania, spotkania integracyjne czy wydarzenia społeczno-kulturalne.
- **Edukacja i szkolenia:** Zorganizujemy sesje edukacyjne, warsztaty lub szkolenia dla społeczności na temat celów, korzyści i procedur związanych z realizacją zadania. W ten sposób zwiększymy zaangażowanie i świadomość społeczności na temat znaczenia ich udziału w procesie.
- **Uznawanie wkładu społeczności:** Będziemy doceniać zaangażowanie i wkład społeczności w realizację zadania poprzez publiczne uznanie ich wysiłków, nagrody lub inne formy docenienia, co zwiększy motywację do dalszego zaangażowania.

Poprzez te działania można stworzyć otwarty i współuczestniczący proces, w którym społeczność będzie aktywnie zaangażowana w późniejszą realizację koncepcji, a sołtys i rada sołecka będą pełnić istotną rolę w koordynacji i reprezentowaniu interesów społeczności.

Wdrożeniem koncepcji zajmą się :

- Sołtys- lokalny lider społeczności wiejskiej, jego zaangażowanie i wsparcie są kluczowe dla mobilizacji mieszkańców i budowania wspólnoty wokół idei Smart Village. Pełni rolę pośrednika między mieszkańcami wsi a władzami lokalnymi. Może reprezentować interesy swojej społeczności i współpracować z władzami w celu uzyskania wsparcia dla projektów związanych z rozwojem inteligentnych wsi.
- Rada sołecka,
- przedstawiciel rady miejskiej z naszego okręgu,
- Ochotnicza Straż Pożarna w Skrzynce,
- Zespół Pieśni Ludowej Skrzynczanki,
- Zespół „Wśród tyłu dróg”

Udział partnerów w realizacji projektów uzależniony jest od kontekstu poszczególnych jego elementów.



Szanowni Mieszkańcy Wsi Skrzynka,

Z ogromną radością i wdzięcznością pragnę wyrazić serdeczne podziękowania za Wasze zaangażowanie i wsparcie w procesie tworzenia koncepcji Smart Village. Wasza aktywność, pomysły i otwartość na innowacje stały się fundamentem, na którym budujemy nowoczesną, zrównoważoną i przyjazną społeczność.

Szczególne podziękowania kieruję do Pani Sołtys, której niezrównana determinacja, energia i oddanie były kluczowe dla sukcesu tego przedsięwzięcia. Pani zaangażowanie i umiejętność zjednoczenia mieszkańców wokół wspólnego celu były nieocenione i stanowią wzór do naśladowania.

Dzięki wspólnej pracy i zaangażowaniu społeczności, Skrzynka staje się miejscem, w którym tradycja harmonijnie łączy się z nowoczesnością, a troska o środowisko idzie w parze z rozwojem technologicznym. Wasza aktywność i współpraca są dowodem na to, że razem możemy osiągnąć wspaniałe rezultaty.

Jeszcze raz dziękuję Wam wszystkim za poświęcony czas i wysiłek włożony w rozwój Waszej wsi. Jestem przekonana, że dzięki Wam Skrzynka będzie nadal kwitnąć i rozwijać się w duchu idei Smart Village.

OTWARTOŚĆ KONCEPCJI SV

To, co właśnie przygotowaliście, jest jedynie punktem wyjścia, mapą, która prowadzi Was ku przyszłości pełnej innowacji i możliwości. Jednak prawdziwa siła Waszej koncepcji tkwi w Was - w Waszych pomysłach, zaangażowaniu i otwartości na nowe rozwiązania.

To, co zbudowaliście do tej pory, jest solidnym fundamentem, ale przyszłość wciąż jest otwarta i to właśnie Wy macie moc kształtowania jej według własnych potrzeb i marzeń, nie wykluczając żadnych kolejnych pomysłów wnoszonych przez mieszkańców.

Jako inicjator tego "zamieszania" zachęcamy Was do aktywnego udziału w dalszym rozwijaniu Waszej Koncepcji Smart Village. Każdy z Was ma unikatową wiedzę i doświadczenie, które mogą wnieść nowe, cenne elementy do wspólnego planu. Wasze pomysły, innowacyjne rozwiązania i sugestie są nieocenione - razem możecie sprawić, że Wasza wieś stanie się miejscem jeszcze bardziej przyjaznym, nowoczesnym i zrównoważonym.

Wszystko, co tutaj zostało zapisane, może być zmieniane, rozwijane i udoskonalane. Wasza Koncepcja Smart Village jest żywym dokumentem, który będzie ewoluował wraz z Waszą otwartością i potrzebami. Zachęcam do dzielenia się swoimi spostrzeżeniami, uczestniczenia w spotkaniach i inicjatywach oraz wnoszenia swoich idei do wspólnej przestrzeni i dyskusji.

Razem możecie zrealizować wizję Smart Village, która będzie dumą Was wszystkich.

Jak zawsze pozostajemy do Waszej dyspozycji, życząc Wam powodzenia na nowej drodze do Smart Village.



Autorzy koncepcji:

Mieszkańcy wsi Skrzyńka przy wsparciu sztucznej inteligencji (AI)

Wsparcie merytoryczne:

Sylwia Mielczarek - biuro LGD

Iwona Wastrak - biuro LGD

Paulina Trybus - wolontariuszka LGD

Koncepcja SV współfinansowana ze środków Unii Europejskiej, Program Rozwoju Obszarów Wiejskich na lata 2014 – 2020; Działanie 19 - Wsparcie dla rozwoju lokalnego w ramach inicjatywy LEADER; Poddziałanie 19.2 Wsparcie na wdrażanie operacji w ramach strategii rozwoju lokalnego kierowanego przez społeczność. Projekt grantowy pn. "WIOSKI BEZTROSKI", czyli partycypacyjne opracowanie koncepcji Smart Village w ramach sołectw z obszaru LGD Kłodzka Wstęga Sudetów. Cel operacji: Celem operacji jest stworzenie 11 dokumentów koncepcji Smart Village na obszarze sołectw z terenu LGD Kłodzka Wstęga Sudetów.



Kłodzka Wstęga Sudetów
Lokalny Sejmek Gospodarki



„Europejski Fundusz Rolny na rzecz Rozwoju Obszarów Wiejskich:

Europa inwestująca w obszary wiejskie.”