

KONCEPCJA SMART VILLAGE

Kąty Bystrzyckie
gm. Lądek Zdrój

WIZJA:

DOLINA HARMONII

- wspólnota mieszkańców, która dba o
środowisko, promuje lokalną ekonomię
i zapewnia wysoką jakość życia.

kwiecień 2024

Kłodzka Wstęga Sudetów

Lokalna Grupa Działania



SPIS TREŚCI

- s. 1 **Wizja opisowo**
- s. 3 **Projekt nr 1: Założenie ekologicznych ogrodów z uwzględnieniem ekologicznych szklarni i ekosadów**
- s. 5 **Projekt nr 2: Założenie ekologicznych upraw winorośli i pozyskiwanie lokalnych owoców w celu produkcji wina**
- s. 7 **Projekt nr 3: Kawiarenka sołecka**
- s. 9 **Projekt nr 4: Kino plenerowe**
- s. 11 **Projekt nr 5: Promowanie zasad gospodarki o obiegu zamkniętym**
- s. 13 **Projekt nr 6: Wyposażenie wiaty wiejskiej w panele fotowoltaiczne, turbiny wiatrowe, magazyny energii w celu uzyskania niezależności energetycznej**

przypis: Prezentowana koncepcja SV jest zgodna z dokumentami strategicznymi na poziomie wojewódzkim, powiatowym i gminnym oraz wpisuje się w cele Lokalnej Strategii Rozwoju dla obszaru Kłodzkiej Wstęgi Sudetów.

SPIS TREŚCI cd.

- s. 15 Projekt nr 7: Pozyskanie dla mieszkańców ekologicznych środków transportu (rowerów elektrycznych),
promowanie alternatywnych środków transportu (car - sharing)
- s. 17 Projekt nr 8: Instalacja luster drogowych, lamp regulujących na ruch, wdrożenie systemu łączności PMR
zasilanego z ładowarek solarnych niezależnego od sieci elektrycznej i GSM
- s. 18 Projekt nr 9: Pozyskanie zdrowej i ekologicznej żywności z własnych upraw i przetwarzanie jej poprzez
liofilizację
- s. 20 Projekt nr 10: Ochrona nocnego nieba i stworzenie miejsca do obserwacji
- s. 22 Projekt nr 11: Zakup rębaka
- s. 24 Opis Gminy Łądek Zdrój
- s. 25 Mapa miejscowości Kąty Bystrzyckie
- s. 26 Opis miejscowości Kąty Bystrzyckie
- s. 27 Jak powstawała nasza koncepcja SV
- s. 31 Analiza SWOT
- s. 33 EPILOG od Kłodzkiej Wstęgi Sudetów Lokalnej Grupy Działania

WIZJA - OPISOWO



Chcielibyśmy przekształcić naszą wieś Kąty Bystrzyckie w zrównoważoną społeczność opartą na zasadach ekologii, współpracy społecznej i obiegu zamkniętym. Poprzez wykorzystanie nowoczesnych technologii oraz aktywne zaangażowanie mieszkańców. Koncepcja zmierza do stworzenie harmonijnej wspólnoty, która dba o środowisko, promuje lokalną ekonomię i zapewnia wysoką jakość życia.

Jesteśmy świadomi istotności kwestii związanych z odżywianiem i przetwarzaniem żywności dla naszego zdrowia. Dysponujemy przestrzenią, która umożliwia założenie i **rozwój ekologicznych ogrodów**. Chcielibyśmy zdobywać wiedzę na temat ekologicznych sposobów uprawy warzyw oraz praktyk kompostowania odpadków. Planujemy stworzenie ekologicznych szklarni i ekosadów, moglibyśmy nawet pokusić się o **uprawę winorośli** i porzeczek do wyrobu lokalnych win. W związku z tym, istotnym udogodnieniem byłby dla nas min. **wspólny rębak**, z którego moglibyśmy korzystać, między innymi do zasilania naszych gleb w naturalne składniki. **Kwietne sady** to świetne miejsce na organizację regularnych wydarzeń kulturalnych, koncertów, wystaw, które będą promować lokalną kulturę i integrować społeczność, zachęcając do aktywnego udziału w życiu wsi.

Naszą siłą są mieszkańcy naszej wsi, którzy chętnie angażują się w projekty i mają chęć działać dla wspólnego dobra. Pragniemy rozwijać i podsycać ich zaangażowanie. Dlatego planujemy **rozbudowę wiaty sołeckiej**. Będziemy w niej prowadzić **warsztaty pogłębiające świadomość dbania o środowisko** oraz własne zdrowie. Wykorzystamy w ten sposób potencjał, jaki niesie ze sobą uprawa naszej własnej żywności i poszerzymy swoją wiedzę w obszarze jej przetwarzania. Przewidujemy organizację warsztatów zgodnie z oczekiwaniami przedstawionymi przez naszych mieszkańców min.: z zakresu wiedzy o ziołach, sztuki pieczenia chleba, kulinariów oraz różnych technik przetwarzania żywności. Wspólne eksperymentowanie z nowoczesnymi metodami przechowywania żywności, takimi jak **liofilizacja** czy fermentacja, pozwolą nam wykorzystać nadwyżki plonów i zapewnić dostęp do świeżych produktów przez cały rok.

WIZJA - OPISOWO cd.

Jednym z naszych celów jest **stworzenie kawiarenki w sołeckiej wiacie**, wyposażonej w stacjonarne wi-fi, z której mogliby korzystać wszyscy mieszkańcy. Kawiarenka funkcjonowałaby w weekendy i ułatwiłaby komunikację między mieszkańcami oraz umożliwiła pozyskiwanie środków do realizowania dalszych wspólnych projektów. Kawiarenka będzie służyć jako centrum organizacji różnorodnych społecznych inicjatyw. Jest to doskonałe miejsce do wymiany warzyw, suszenia ziół czy wspólnego tworzenia i sprzedawania turystom przetworów. Prócz warsztatów, moglibyśmy organizować cykle filmów dokumentalnych (**kino plenerowe**), których tematyka wiązałaby się ze zdrowym sposobem odżywiania i promocją stylu życia „Slow Life”. Byłaby to bardzo atrakcyjna dla mieszkańców **forma edukacji społecznej, a dodatkowo: rozrywki i integracji**.

Kawiarenka może stać się centrum wymiany lokalnych produktów spożywczych, rękodzieła, czy usług w ramach pomocy sąsiedzkiej, gdzie będzie można coś naprawić lub skorzystać ze wzajemnej pomocy. Mieszkańcy będą mieli możliwość sprzedaży, wymiany lub dzielenia się swoimi produktami, co przyczyni się do wzrostu lokalnej gospodarki i integracji społeczności. Wspierając lokalnych producentów, kawiarenka oferować będzie świeże produkty pochodzące z ekologicznych źródeł. Wdrożenie lokalnego systemu wymiany produktów spożywczych i innych dóbr umożliwiłoby mieszkańcom wymianę nadmiarowych plonów ogrodów oraz innych produktów, promując lokalną ekonomię i wspierając zrównoważony styl życia. W ten sposób w naszej „**Lokalnej Kawiarni Sąsiedzkiej**” promowalibyśmy zasady gospodarki o obiegu zamkniętym (**GOZ**); a dodatkowe wyposażenie jej w panele fotowoltaiczne czy turbinę wiatrową pozwoliłoby na pełną niezależność (wi-fi, ładowanie telefonów, rowerów). Na wiacie zamontowalibyśmy **system monitoringu** z sms-owym powiadomieniem o zagrożeniu.

W tym celu chcielibyśmy **rozbudować naszą wiejską stronę internetową** tak, aby znalazła się tam platforma edukacyjna, na której mieszkańcy mogliby wymieniać doświadczenia, uczestniczyć w interesujących ich warsztatach on-line oraz oferować sobie wzajemną pomoc.

Otacza nas dzika i piękna przyroda. Dlatego wioska chętnie skorzystałaby z innowacyjnych rozwiązań pozyskiwania energii, dzięki **instalacji turbin wodnych lub wiatrowych**, wykorzystując surowy klimat w jakim jest położona. Naszym celem jest ochrona otaczającej nas przyrody, dlatego szlaki rowerowe są dla nas istotnym elementem. Dla osób starszych pragniemy pozyskać **elektryczne rowery**, przeznaczone wyłącznie na użytek naszej społeczności. Ułatwiłoby to łatwiejsze poruszanie się po szlakach rowerowych przez osoby starsze oraz korzystanie z dobrodziejstw przyrody w komfortowy sposób. Posiadamy już stację dokującą, z której korzystają turyści. Jesteśmy zwolennikami oznakowania istniejących szlaków pieszych i rowerowych. Dlatego jesteśmy za wdrożeniem programu promującego alternatywne środki transportu, takie jak **car-sharing** czy rowery elektryczne, aby zmniejszyć emisję CO2 oraz ograniczyć negatywny wpływ ruchu samochodowego na środowisko.

Dodatkowo, pragniemy chronić nasze nocne niebo. Aby promować te działania i uświadamiać o jego korzyściach zakupilibyśmy **sprzęt do monitorowania nocnego nieba** (lunety, teleskop) i utworzyli stanowisko obserwacyjne niezanieczyszczone sztucznym światłem. Byłaby to dodatkowa atrakcja dla turystów, ale przede wszystkim podwaliny do stworzenia programu ochrony nocnego nieba. Obejmowałaby monitorowanie poziomu światłozanieczyszczenia, i wprowadzenia odpowiednich regulacji dotyczących oświetlenia oraz promocję świadomego korzystania z energii elektrycznej w nocy.

Projekt nr 1

ZAŁOŻENIE I ROZWÓJ
EKOLOGICZNYCH OGRODÓW Z
UWZGLĘDNIENIEM
EKOLOGICZNYCH SZKLARNI I
EKOSADÓW

Działania:

- **Wybór lokalizacji**, zaprojektowanie układu ogrodu
- **Przeprowadzenie analizy gleby** i ewentualna poprawa jakości gleby poprzez dodanie organicznych materiałów
- **Zaprojektowanie**, wybór i wykonanie szklarni z uwzględnieniem efektywnego wykorzystania energii słonecznej (wentylacja, zacielenie)
- **Utworzenie i utrzymanie systemu pozyskującego wodę deszczową do nawadniania**
- **Utworzenie i utrzymanie kompostownika**
- **Wybór, zakup oraz posadzenie roślin** z uwzględnieniem dopasowania do miejscowych warunków klimatycznych
- **Ustalenie harmonogramu uprawy sezonowej** roślin
- **Stosowanie naturalnych technik uprawy**, wykorzystanie efektywnego systemu nawadniania i naturalnego nawożenia, z uwzględnieniem kompostowania
- **Edukacja** o ekologicznych praktykach ogrodniczych i znaczeniu ochrony środowiska
- **Regularne monitorowanie** stanu ogrodu i dostosowywanie praktyk pielęgnacyjnych

Korzyści:

świeże, zdrowe produkty, ochrona środowiska, wsparcie lokalnej gospodarki, ochrona różnorodności biologicznej, edukacja i budowa świadomości ekologicznej, estetyka i przestrzeń rekreacyjna

Plan włączenia społeczności/podmiotów zewnętrznych w realizację projektu	
Urząd Gminy	przygotowanie infrastruktury technicznej
mieszkańcy	własna praca, użyczenie sprzętu wiedzy ogrodniczej i umiejętności

wizualizacja AI

ZAŁOŻENIE I ROZWÓJ
EKOLOGICZNYCH OGRODÓW Z
UWZGLĘDNIENIEM
EKOLOGICZNYCH SZKLARNI I
EKOSADÓW





Projekt nr 2

ZAŁOŻENIE EKOLOGICZNYCH
UPRAW WINOROŚLI I
POZYSKIWANIE LOKALNYCH
OWOCÓW W CELU PRODUKCJI
WINA

Działania:

- **Wybór lokalizacji**
- **Przeprowadzenie badania gleby** i klimatu aby upewnić się, że będą odpowiednie dla tych roślin
- **Przygotowanie podłoża**, nawożenie
- **Wybór i zakup odmiany winorośli i porzeczek**, które są dostosowane do warunków klimatycznych i glebowych
- **Przygotowanie na terenie upraw naturalnych zbiorników na wodę deszczową** wykorzystywana do nawadniania
- **Prowadzenie uprawy z zasadami rolnictwa ekologicznego**, bez stosowania syntetycznych pestycydów, herbicydów i nawozów chemicznych. Zamiast tego wykorzystywane będą naturalne metody kontroli szkodników i chorób, a także naturalne nawozy organiczne
- **Przygotowanie miejsca do przechowywania** przed dalszym procesem obróbki
- **Produkcja wina:** zakup sprzętu do produkcji wina, przygotowanie miejsca produkcji wina, uzyskanie wymaganych pozwoleń, promocja i sprzedaż (promocja win korzystając z różnych kanałów marketingowych wykorzystując nowoczesne technologie, media społecznościowe, degustacje w kawiarence sołectkiej, pikniki jarmarki)
- **Edukacja i integracja:** możliwość organizacji warsztatów kulinarnych przez KGW z wykorzystaniem lokalnego wina

Korzyści:

Rozwój lokalnej gospodarki, wsparcie dla lokalnych rolników, turystyka i przyciąganie odwiedzających, promocja kultury i dziedzictwa lokalnego

Plan włączenia społeczności/podmiotów zewnętrznych w realizację projektu	
Urząd Gminy	przygotowanie infrastruktury technicznej
mieszkańcy	własna praca, użyczenie sprzętu wiedzy ogrodniczej i umiejętności

wizualizacja AI

ZAŁOŻENIE EKOLOGICZNYCH
UPRAW WINOROŚLI I
POZYSKIWANIE LOKALNYCH
OWOCÓW W CELU PRODUKCJI
WINA



Projekt nr 3

KAWIARENKA SOŁECKA



Działania:

- **Badanie lokalnego zapotrzebowania:** Badanie opinii mieszkańców, zebranie informacji na temat zasad funkcjonowania kawiarenki
- **Plan biznesowy:** analiza kosztów, prognoza przychodów, strategia marketingowa, plan działania
- **Uzyskanie zezwoleń i licencji:** pozwolenie sanitarno-epidemiologiczne
- **Przygotowanie i projektowanie:** przygotowanie wiaty sołeckiej do pełnienia roli kawiarenki, ustalenie listy i zakup potrzebnego sprzętu, sprawdzenie możliwości wykorzystania źródeł odnawialnych w funkcjonowaniu kawiarenki
- **Personel:** ustalenie dyżurów w kawiarence, które będą pełnić mieszkańcy, założenie książeczek zdrowia dla personelu

Korzyści:

Wymiar kulturalno społeczny: miejsce sprzedaży domowych ekologicznych produktów, centrum życia społecznego w lokalnej społeczności, możliwość organizacji wydarzeń, takie jak spotkania autorskie, wystawy sztuki lokalnej, koncerty czy warsztaty rzemieślnicze.

Plan włączenia społeczności/podmiotów zewnętrznych w realizację projektu	
Urząd Gminy	przygotowanie infrastruktury technicznej
mieszkańcy	własna praca i umiejętności

wizualizacja AI

KAWIARENKA SOŁECKA



Projekt nr 4

KINO PLENEROWE

Działania:

- **Badanie opinii mieszkańców:** czy istnieje zapotrzebowanie na kino plenerowe w naszej miejscowości. Zebranie informacji na temat zainteresowania mieszkańców filmami oraz preferencji dotyczących gatunków i rodzajów filmów
- **Wybór lokalizacji**
- **Zakup niezbędnego wyposażenia:** ekran filmowy, projektor, nagłośnienie, leżaki dla widzów
- **Uzyskanie zezwoleń i licencji**
- **Organizacja wydarzeń towarzyszących,** takich jak koncerty, przedstawienia teatralne, pokazy sztucznych ogni czy pokazy filmowe dla dzieci. To może przyczynić się do większej atrakcyjności kina plenerowego dla różnych grup wiekowych i zainteresowań.
- **Dostosowanie do lokalnego kontekstu:** ważne jest, aby dostosować ofertę kina plenerowego do lokalnego kontekstu i preferencji społeczności wiejskiej. Może to obejmować prezentowanie filmów związanych z lokalną historią, kulturą i tradycjami, oraz współpracę z lokalnymi artystami i twórcami.
- **Personel:** ustalenie dyżurów w kawiarence, które będą pełnił mieszkańcy, założenie książeczek zdrowia dla personelu

Korzyści:

Wymiar kulturalno społeczny: miejsce sprzedaży domowych ekologicznych produktów, centrum życia społecznego w lokalnej społeczności, możliwość organizacji wydarzeń, takie jak spotkania autorskie, wystawy sztuki lokalnej, koncerty czy warsztaty rzemieślnicze.



Plan włączenia społeczności/podmiotów zewnętrznych w realizację projektu	
Urząd Gminy	użyczenie wiaty sołeckiej
mieszkańcy	własna praca, wykorzystanie wiedzy i umiejętności

wizualizacja AI

KINO PLENEROWE



Projekt nr 5

PROMOWANIE ZASAD GOSPODARKI O OBIEGU ZAMKNIĘTYM



Działania:

- **Wybór odpowiednich partnerów i ekspertów**
- **Przygotowanie listy tematów warsztatów:** podstawy GOZ, recykling i ponowne wykorzystanie materiałów, kompostowanie i zarządzanie bioodpadami, oszczędzanie zasobów i efektywność energetyczna, naprawa i renowacja przedmiotów, zrównoważone rolnictwo i ogrodnictwo, zrównoważona moda, odpowiedzialna konsumpcja i zero waste, zarządzanie zasobami wodnymi, edukacja ekologiczna i społeczna, ekonomia współdzielenia...
- **Zaplanowanie terminów**, miejsca i sporządzenie listy niezbędnych na warsztaty materiałów
- **Promocja wydarzeń** wśród mieszkańców za pomocą lokalnego komunikatora i innych form
- **Znalezienie możliwości finansowania** (granty, sponsorzy, fundusz sołecki, wkład własny mieszkańców...)

Korzyści:

- Organizowanie warsztatów, prelekcji i spotkań na temat zasad GOZ, korzyści z recyklingu, kompostowania i innych praktyk zrównoważonego rozwoju
- **Zmniejszenie ilości wykorzystywanych zasobów** przez co chronimy ekosystemy, redukujemy emisję CO₂, **minimalizacja odpadów** na każdym etapie cyklu życia produktu
- **Wydłużenie żywotności produktów** poprzez ich naprawę, odnowienie i ponowne użycie, przetwarzanie odpadów w nowe przedmioty
- **integracja** mieszkańców

Plan włączenia społeczności/podmiotów zewnętrznych w realizację projektu	
Urząd Gminy	użyczenie wiaty sołeckiej
mieszkańcy	własna praca, wykorzystanie wiedzy i umiejętności

wizualizacja AI

PROMOWANIE ZASAD
GOSPODARKI O OBIEGU
ZAMKNIĘTYM



Projekt nr 6

WYPOSAŻENIE WIATY WIEJSKIEJ
W PANELE FOTOWOLTANICZNE,
TURBINĘ WIATROWĄ,
MAGAZYN ENERGII

Działania:

- **Sprawdzenie możliwości zainstalowania na wiacie sołeckiej i placu sołeckim**, oraz w gospodarstwach domowych na wsi turbin wiatrowych, oraz paneli fotowoltaicznych
- **Wykonanie potrzebnych badań i analiz** opłacalności inwestycji
- Wdrożenie tych inicjatyw wymaga **zaangażowania lokalnej społeczności**, współpracy z władzami gminy oraz potencjalnych partnerów. Ważne jest również monitorowanie postępów i regularne dostosowywanie działań do potrzeb i oczekiwań mieszkańców.
- **Spotkania edukacyjne mieszkańców** wykazujące korzyści z energii odnawialnej i możliwości pozyskania dotacji zewnętrznych na realizację projektu

Korzyści:

- Uzyskanie niezależności energetycznej
- Realny wpływ mikro instalacji na środowisko naturalne w odniesieniu do globalnego ocieplenia.
- Zmniejszenie emisji CO2

Plan włączenia społeczności/podmiotów zewnętrznych w realizację projektu	
Urząd Gminy	przygotowanie infrastruktury technicznej
mieszkańcy	własna praca, użyczenie sprzętu wiedzy ogrodniczej i umiejętności

wizualizacja AI

WYPOSAŻENIE WIATY
WIEJSKIEJ W PANELE
FOTOWOLTANICZNE, TURBINĘ
WIATROWĄ, MAGAZYN
ENERGI



Projekt nr 7

POZYSKANIE DLA MIESZKAŃCÓW
ROWERÓW ELEKTRYCZNYCH,
STWORZENIE LOKALNEGO
SYSTEMU CAR - SHARINGU

Działania:

- **Edukacja i świadomość:** organizacja warsztatów i spotkań dla mieszkańców na temat znaczenia ochrony przyrody i sposobów, w jakie mogą przyczynić się do jej ochrony, umieszczenie tablic informacyjnych i edukacyjnych w strategicznych miejscach, np. przy wiacie wiejskiej, na szlakach pieszych i rowerowych.
- **Finansowanie i wsparcie:** pozyskanie fundusze na zakup rowerów elektrycznych poprzez granty, dotacje lub sponsorów, rozważenie partnerstwa z lokalnymi firmami, które mogą sponsorować program rowerów elektrycznych w zamian za reklamę.
- **Wypożyczalnia rowerów:** stworzenie wypożyczalni rowerów elektrycznych dostępnych dla mieszkańców oraz turystów wypoczywających we wsi, poprzez aplikację mobilną lub punkt wypożyczalni przy wiacie wiejskiej celem ich racjonalnego wykorzystanie oraz zminimalizowania użytkowania pojazdów spalinowych, regularne serwisowanie rowerów, aby były one w dobrym stanie technicznym, stworzenie stacji ładującej z odnawialnych źródeł energii na placu i wiacie wiejskiej

Korzyści:

- Ochrona otaczającej nas przyrody poprzez zmniejszenie emisji CO2
- Korzyści zdrowotne dla mieszkańców więcej ruchu poprzez korzystanie z rowerów

Plan włączenia społeczności/podmiotów zewnętrznych w realizację projektu

Urząd
Gminy

pomoc w pozyskaniu środków na zakup

mieszkańcy

praca własna - poszukiwanie funduszy na zakup, zorganizowanie wypożyczalni



wizualizacja AI

POZYSKANIE DLA
MIESZKAŃCÓW ROWERÓW
ELEKTRYCZNYCH,
STWORZENIE LOKALNEGO
SYSTEMU CAR - SHARINGU



Projekt nr 8

INSTALACJA LUSTER
DROGOWYCH, LAMP
REAGUJĄCYCH NA RUCH,
WDROŻENIE SYSTEMU
ŁĄCZNOŚCI PMR ZASILANEGO Z
ŁADOWAREK SOLARNYCH
NIEZALEŻNEGO OD SIECI
ELEKTRYCZNEJ I GSM



Działania:

- Planowanie: dokonanie analizy miejsc niebezpiecznych wskazanych przez mieszkańców gdzie wskazane jest zamontowanie luster drogowych ułatwiających przejazd pojazdami
- Sprawdzenie oferty zakupu latarni solarnych i wyznaczenie miejsc ich lokalizacji aby poprawiały bezpieczeństwo jednocześnie nie zakłócały obszaru ciemnego nieba
- Dokonanie analizy łączności PMR na obszarze wsi i okolicy z uwzględnieniem lokalizacji bardziej odległych budynków i newralgicznych miejsc w okolicy
- Pozyskanie środków na zakup: fundusz sołecki, granty, zbiórki, sponsorzy...
- Zakupy : po dokonaniu analizy i sprawdzeniu ofert zakup wybranego sprzętu i urządzeń.

Korzyści:

- Poprawa bezpieczeństwa mieszkańców
- Łatwa komunikacja w wypadku braku zasilania elektrycznego oraz klęsk żywiołowych i wypadków losowych
- Integrowanie się mieszkańców w czasie wspólnych prac

Plan włączenia społeczności/podmiotów zewnętrznych w realizację projektu	
Urząd Gminy	pomoc w przygotowaniu infrastruktury technicznej
mieszkańcy	praca własna, analiza łączności, wyznaczenie miejsc niebezpiecznych, sprawdzenie ofert wybranego sprzętu

Projekt nr 9

POZYSKIWANIE ZDROWEJ I
EKOLOGICZNEJ ŻYWNOSCI Z
WŁASNYCH UPRAW I
PRZETWARZANIE JEJ POPRZEZ
LIOFILIZACJĘ, KTÓRA NIE
WYMAGA PRZECHOWYWANIA W
WARUNKACH CHŁODNICZYCH



Działania:

- Planowanie: zbadanie zasobów i potrzeb lokalnej społeczności, sprawdzenie oferty liofilizatorów zgodnych z potrzebami
- Zakupy i szkolenie : przeszkolenie mieszkańców z obsługi liofilizatora i możliwości jakie daje.

Korzyści:

- Liofilizator przyczynia się do zrównoważonego rozwoju i zwiększenia efektywności produkcji produktów z własnego gospodarstwa . Dzięki liofilizacji możliwe jest długotrwałe przechowywanie nadwyżek produkcyjnych, zachowanie wartości odżywczych.
- Integracja mieszkańców podczas wspólnych prac
- Zmniejszenie emisji CO₂, brak potrzeby korzystania z lodówki
- Spożycie zdrowych ekologicznych produktów
- Możliwość wymian barterowych nadwyżek z własnego gospodarstwa.

Plan włączenia społeczności/podmiotów zewnętrznych w realizację projektu	
Urząd Gminy	pomoc w przygotowaniu infrastruktury technicznej
mieszkańcy	praca własna

wizualizacja AI

POZYSKIWANIE ZDROWEJ I
EKOLOGICZNEJ ŻYWNOSCI Z
WŁASNYCH UPRAW I
PRZETWARZANIE JEJ POPRZEZ
LIOFILIZACJĘ, KTÓRA NIE
WYMAGA PRZECHOWYWANIA
W WARUNKACH
CHŁODNICZYCH



Projekt nr 10

OCHRONA NOCNEGO NIEBA I STWORZENIE MIEJSCA DO OBSERWACJI

Działania:

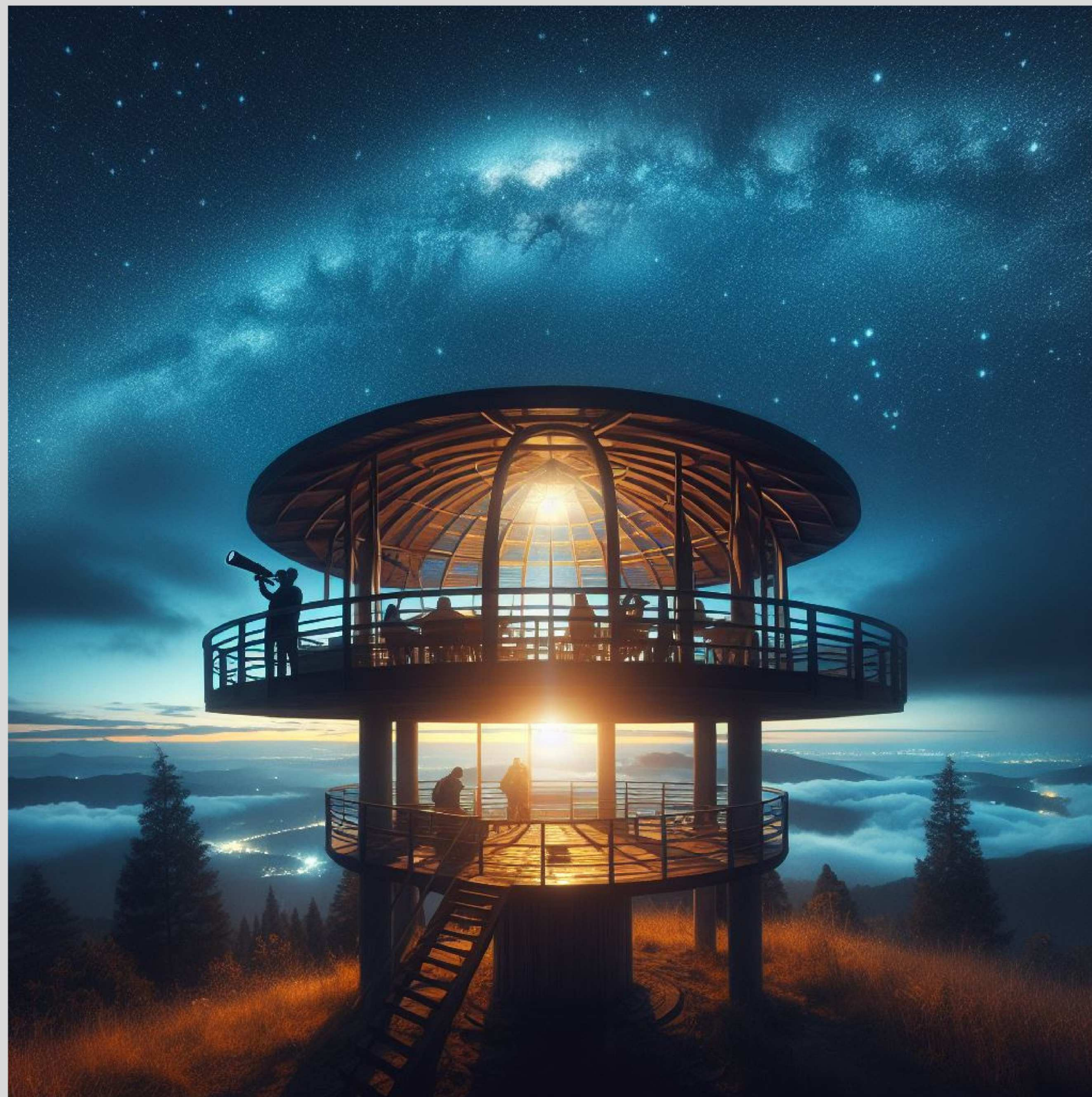
- Planowanie: skoordynowanych działań, które łączą edukację, regulacje, modernizację infrastruktury i współpracę z mieszkańcami oraz firmami. Dzięki tym inicjatywom możliwe jest nie tylko poprawienie warunków do obserwacji astronomicznych, ale także stworzenie zdrowszego, bardziej zrównoważonego środowiska dla wszystkich mieszkańców. Wprowadzenie takich działań może uczynić Kąty Bystrzyckie wzorcowym przykładem w ochronie nocnego nieba i zrównoważonego rozwoju.
- Organizowanie warsztatów, prelekcji i spotkań informacyjnych na temat wpływu zanieczyszczenia świetlnego na środowisko, zdrowie ludzi i możliwości obserwacji astronomicznych.
- Wprowadzenie i egzekwowanie lokalnych przepisów dotyczących ograniczenia zanieczyszczenia świetlnego, takich jak wymóg stosowania odpowiednich osłon na lampach ulicznych które reagują tylko na ruch.
- Ustanowienie standardów dotyczących mocy, kierunku i czasu działania oświetlenia zewnętrznego, aby zminimalizować jego wpływ na nocne niebo.
- Prowadzenie konsultacji z mieszkańcami 12 w celu wypracowania najlepszych praktyk i uzyskania ich poparcia dla inicjatyw mających na celu ochronę nocnego nieba.
- Infrastruktura: pozyskanie środków i ustalenie miejsca dla platform obserwacyjnych, teleskopów i stacji informacyjnych dla odwiedzających, organizowanie regularnych wydarzeń astronomicznych, takich jak nocne obserwacje nieba, warsztaty i prelekcje.

Korzyści:

- Lepsza jakość snu: Redukcja zanieczyszczenia świetlnego może poprawić jakość snu mieszkańców, co ma pozytywny wpływ na zdrowie.
- Ochrona dzikiej przyrody, która jest wrażliwa na sztuczne światło, i zachowanie naturalnych cykli nocnych.
- Przyciąganie turystów i miłośników astronomii, co może przynieść korzyści ekonomiczne lokalnej społeczności

wizualizacja A1

OCHRONA NOCNEGO NIEBA
I STWORZENIE MIEJSCA DO
OBSERWACJI



Projekt nr 11

ZAKUP RĘBAKA

Cel:

POZYSKIWANIE EKOLOGICZNEGO NAWOZU ORAZ OPAŁU POPRZEZ ZAGOSPODAROWANIE BIOMASY POCHODZĄCEJ Z PIELĘGNACJI TERENÓW ZIELONYCH W GOSPODARSTWACH DOMOWYCH

1. Planowanie:

- Rozpoznanie potrzeb mieszkańców pod kątem wielkości mocy oraz spodobu zasilania rębaka

2. Zakup

- Pozyskania środków na rębak i zakup zgodnie z ustaloną specyfikacją.

3. Integracja

- Wspólne prace podczas oczyszczania posesji oraz terenu wsi

4. Korzyści:

- Wyprodukowane zrębki będą wykorzystywane jako ściółka w ogrodzie warzywnym oraz dodawane do kompostu.
- Rębak znacząco zredukuje objętość odpadów drzewnych, które wcześniej były trudne do zagospodarowania.
- Dzięki zrębkom poprawi się jakość gleby i zdrowie roślin.
- Przetwarzanie gałęzi stało się szybkie i efektywne, co pozwoliło skupić się na innych zadaniach w gospodarstwach domowych i na terenie wsi.
- Rębak pozwala na szybkie i efektywne przetwarzanie odpadów drzewnych, które powstają w gospodarstwie, na użyteczne zrębki.
- Rozdrobnione gałęzie mogą być wykorzystywane jako ściółka w ogrodzie, która pomaga w zachowaniu wilgoci w glebie, ogranicza wzrost chwastów i poprawia strukturę gleby.
- Wióry drzewne mogą być używane jako paliwo do pieców na biomasę, co może znacząco obniżyć koszty ogrzewania gospodarstwa.

Plan włączenia społeczności/podmiotów zewnętrznych w realizację projektu

mieszkańcy

praca własna

wizualizacja AI

ZAKUP RĘBAKA



Gmina Łądek-Zdrój

(gmina miejsko-wiejska)

- status gminy uzdrowiskowej od 1966 roku
- pierwsza założona przez samorząd spółdzielnia energetyczna w Polsce

POŁOŻENIE

Mieści się we wschodniej części Ziemi Kłodzkiej i powiatu kłodzkiego, w oddaleniu ok. 27 km od miasta powiatowego. Od południa graniczy z gminą Stronie Śląskie, od zachodu z gminami Bystrzyca Kłodzka oraz Kłodzko, a od północy z gminą Złoty Stok. Wschodnia granica jest zaś granicą państwową z Czechami.

DEMOGRAFIA

Według danych na 2022 rok gmina zamieszkiwana była przez 7 601 mieszkańców, z czego 57% to osoby w wieku produkcyjnym. W zgodzie z ogólnoeuropejskim trendem społeczeństwo starzeje się, a osoby w wieku poprodukcyjnym stanowiły 29% ludności, co oznacza wzrost o 4 p. p. względem 2017 roku. W gminie obserwowany jest spadek ogólnej liczby ludności, w porównaniu z 2017 rokiem o ok. 760 osób (-9%). Zgodnie z prognozami trend ten do końca dekady będzie się utrzymywać. Średnia gęstość zaludnienia gminy wynosi 65 os./km², a zdecydowana większość mieszkańców (66%) zamieszkuje miasto Łądek-Zdrój*.

TRANSPORT I KOMUNIKACJA

Gmina położona jest w niewielkim oddaleniu, wynoszącym ok. 17 km, od drogi krajowej nr 33, a przez jej obszar przebiegają dwie drogi wojewódzkie (nr 390 i 392) oraz niezelektryfikowana, jednotorowa linia kolejowa numer 322. W granicach jednostki mieszczą się 4 stacje i przystanki kolejowe. Przez gminę przebiega jeden z głównych korytarzy rowerowych w województwie dolnośląskim - Trasa Kłodzka.

ŚRODOWISKO PRZYRODNICZE

Gmina cechuje się niezwykłym bogactwem przyrodniczym, a 99,96% jej powierzchni stanowią tereny chronione przyrodniczo i krajobrazowo, w większości o niskim stopniu zagospodarowania**. Na jej terenie znajdują się Śnieżnicki Park Krajobrazowy, obszary Natura 2000, pomniki przyrody ożywionej i nieożywionej oraz gatunkowa ochrona roślin i zwierząt. Oś hydrograficzną gminy tworzy rzeka Biała Łądecka wraz ze swymi dopływami, a kluczowym zasobem środowiskowym są wody lecznicze, dzięki którym JST wypracowała swą własną markę regionu uzdrowiskowego.

GOSPODARKA

W gminie w 2022 roku w rejestrze REGON zarejestrowanych było 1 070 podmiotów gospodarki narodowej, co względem roku 2017 stanowi wzrost o 107 podmioty. Liczba podmiotów wpisanych do rejestru na 1000 ludności wynosiła 141. Udział bezrobotnych zarejestrowanych w liczbie ludności w wieku produkcyjnym wynosił 6,9%*. Znaczącym sektorem gospodarki jest turystyka, cechująca się wysokim potencjałem i stopniem rozwoju.

W gminie występują dogodne warunki do uprawiania turystyki górskiej i sportowej, bezpośrednio związane z walorami przyrodniczymi, a także liczne zabytki. Niemniej kluczowym jej działem jest turystyka uzdrowiskowa, rozwijana w gminie od ponad 50 lat. Istniejący do dziś Zakład Przyrodolecznicy Jerzy jest najstarszym obiektem uzdrowiskowym w Polsce i jednym z najstarszych w Europie.

GMINA W LICZBACH

Liczba sołectw: **9**

Liczba miejscowości: **12**

Odległość do Kłodzka: **około 27 km**

Lesistość: **50,9%**

Udział bezrobotnych zarejestrowanych w liczbie ludności w wieku produkcyjnym: **6,9%**

Podmioty gospodarki narodowej: **1 070**

Dochód budżetu gminy ogółem: **60,6 mln zł**

Dochód budżetu gminy ogółem na 1 mieszkańca: **7 951 zł**



117 km²
8%

powierzchni obszaru opracowania



7 601
8%
-9%

ludności obszaru opracowania
zmiana w latach 2017 - 2022



Kąty Bystrzyckie

OPIS MIEJSCOWOŚCI KĄTY BYSTRZYCKIE

Kąty Bystrzyckie (niem. Winkeldorf) – wieś w Polsce położona w województwie dolnośląskim, w powiecie kłodzkim, w gminie Lądek-Zdrój, w dolinie wśród pasma Krowiarek.

Wieś wzmiankowana pod nazwą **Winkeldorf**, pojawia się po raz pierwszy w dokumencie króla Jana Luksemburskiego z roku 1346r. jako należąca do feudalnego "państwa" karpieńskiego z siedzibą na zamku Karpień.

Była to wtedy duża osada z własnym kościołem i parafią.

W roku 1417 było tu wolne sędziostwo, należące w roku 1474 do rodziny **Gottwald**.

Na przełomie XV i XVI wieku w okolicy funkcjonowała **kopalnia**, w której eksploatowano złoża rudy żelaza, przetapianej w prymitywnych kuźnicach w położonym 2,5 km na zachód Strachocinie (stąd wzięła się nazwa Kuźnicze Góry na określenie pasemka wzniesień rozdzielającego te dwie miejscowości).

Po wybuchu wojny trzydziestoletniej we wsi, w której mieszkali w większości protestanci, wybuchły rozruchy związane z przymusowym wprowadzeniem katolicyzmu. Zamieszki te zostały krwawo stłumione przez armię cesarską.

W XVI i XVII wieku Kąty Bystrzyckie były małą, rolniczą wsią liczącą od 11 do 21 kmieci. W drugiej połowie XVII wieku i w pierwszej połowie następnego stulecia wieś zachowała **charakter rolniczy**, a rzemiosło reprezentowane było bardzo skromnie.

Przed rokiem 1789 utworzono tu **szkołę katolicką**.

Do połowy XIX wieku wieś podzielona była na dwie części: większą, położoną wyżej, dominialną z kościołem filialnym i szkołą, oraz mniejszą, położoną u wylotu doliny, z sędziostwem, młynem i gorzelnią, zwaną Kłodno (niem. Neustift).

W drugiej połowie XIX wieku obie części zostały scalone.

Największą liczbę ludności, 350 osób, odnotowano w Kątach w 1857 roku.

Współczesne Kąty Bystrzyckie zamieszkałe są przez 66 mieszkańców w 25 gospodarstwach domowych, są znane przede wszystkim jako **malownicza miejscowość turystyczna**, która przyciąga miłośników górskich krajobrazów oraz zabytkowej architektury. W ostatnich latach miejscowość rozwija się również jako centrum rekreacji i wypoczynku, oferując liczne atrakcje dla turystów.



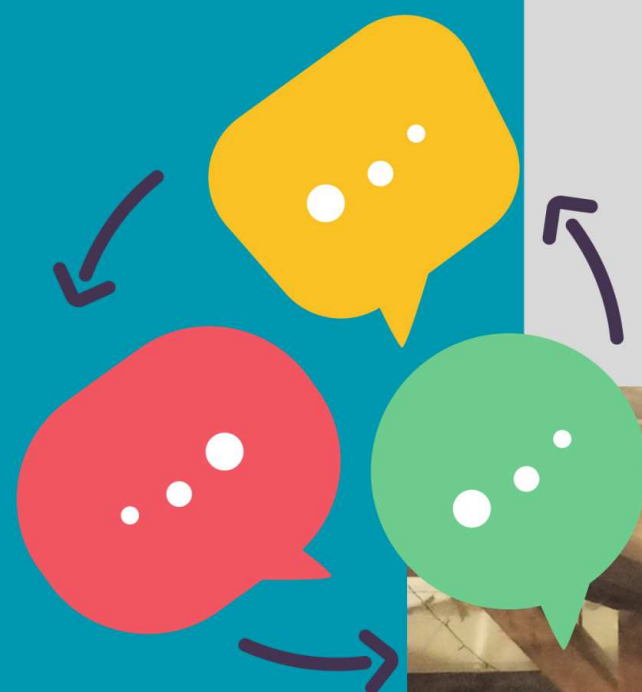
JAK POWSTAŁA NASZA KONCEPCJA SV

W celu sprawdzenia preferencji mieszkańców, jak widzą dalszy rozwój swojej małej ojczyzny odbyły się **spotkania i konsultacje**.

Aby zebrać duże grono mieszkańców, nie zawsze spotkania odbywały się w przewidzianym harmonogramem terminach z uwagi na pracę zarobkową codzienne obowiązki.

Pomocny był **komunikator**, który funkcjonuje wśród mieszkańców, gdzie wymieniane były pomysły odnośnie pytań ankietowych i wnoszone uwagi.

W trakcie prac nad koncepcją konsultowano się również z LGD.



Opracowanie Koncepcji SV odbyło się w **sposób partycypacyjny** przy współudziale społeczności wiejskiej, Rady Sołectkiej, Koła Gospodyń Wiejskich.

W czasie spotkań wykonano **analizę SWOT**, oraz **badanie ankietowe** i dokonano **analizy ankiety**, z której wynika wizja mieszkańców dotycząca dalszego rozwoju miejsca, w którym mieszkają.

Koncepcja SV dla obszaru wsi Kąty Bystrzyckie **nie jest sprzeczna** z innymi dokumentami strategicznymi dla tego obszaru, w szczególności z Lokalną Strategią Rozwoju.

Ankieta - Smart Village - Kąty Bystrzyckie PODSUMOWANIE

Liczba całościowa mieszkańców zamieszkujących wieś Kąty Bystrzyckie	- 66
Liczba osób w wieku 18-65	- 36
LICZBA WYPEŁNIONYCH ANKIET	- 13
LICZBA OSÓB BIORĄCYCH UDZIAŁ W WYPEŁNIANIU ANKIET (mieszkańcy wypełniali ankiety wspólnie z rodzinami- 1 ankieta na domostwo)	- 26
Gospodarstw domowych ogółem	- 25
Liczba kobiet we wsi	- 47%
Liczba mężczyzn we wsi	- 53%

TEMAT WIODĄCY DLA KONCEPCJI SMART VILLAGE:

**KOOPERACJA SPOŁECZNOŚCI KĄTÓW - BYSTRZYCKICH
(INTEGRACJA, EKOLOGIA I INFRASTRUKTURA)**



JAK POWSTAŁA NASZA KONCEPCJA SV

ANALIZA ANKIET cd.

Ocena obecnej sytuacji na Twojej Wsi	<ul style="list-style-type: none">• dobrze - 8• średnio - 6• brak odpowiedzi - 1
Zaproponuj swój pomysł na projekt związany z infrastrukturą	<ul style="list-style-type: none">• Remont drogi: 11• Oznakowanie istniejących szlaków pieszych i rowerowych: 1• Ścieżka edukacyjna: 1• Remont wodociągu: 1• Montaż barier ochronnych w niebezpiecznych miejscach: 2• Chodnik: 2• Lampy drogowe: 1• Lustra drogowe w niebezpiecznych miejscach: 1
Zaproponuj swój pomysł na projekt związany z obniżeniem kosztów za energię.	<ul style="list-style-type: none">• Przydomowe turbiny wodne i wiatrowe: 7• Panele fotowoltaiczne na wiejskiej wiacie: 2• Wiejski rębak do gałęzi: 1
Zaproponuj swój pomysł na projekt związany z komunikacją w Waszej społeczności (skutecznym porozumiewaniu się) i dogodnym dostępem do informacji	<ul style="list-style-type: none">• Internet albo wi-fi w sołectwie: 4• Rozbudowa wiejskiej strony www: 2• Krótkofalówki dla mieszkańców w celu szybkiej komunikacji: 1• Stacja ładowania telefonów i punkt informacji turystycznej: 1 (na wiacie sołectwie)• System komunikacji i ostrzegania: 1
Zaproponuj swój pomysł na projekt związany z ochroną środowiska	<ul style="list-style-type: none">• Ekologiczne ogrody: 1• Przydomowe oczyszczalnie zamiast szamb: 1• Liofilizacja produktów spożywczych: 1• Czujniki monitorowania poziomów powietrza i P-POŻ: 1• Elektrownia wodna (turbiny): 1• Ścieżki edukacyjne na wsi (roślinność i zwierzęta): 1• Projekt społecznego sprzątnięcia wsi: 2

JAK POWSTAŁA NASZA KONCEPCJA SV

ANALIZA ANKIET cd.

<p>Zaproponuj swój pomysł na projekt związany z edukacją i zdrowiem</p>	<ul style="list-style-type: none">• Boisko do koszykówki: 3• Rozbudowa wiejskiej siłowni zewnętrznej: 3• Ścieżka zdrowia: 1• Biblioteka terenowa: 1• Projekt edukacyjny dot. zdrowia: 1
<p>Zaproponuj swój pomysł na projekt związany z bezpieczeństwem i monitorowaniem</p>	<ul style="list-style-type: none">• Monitoring prędkości przez wieś: 4• Oświetlenie miejsc niebezpiecznych - lampy solarne: 1• Monitoring wiaty sołeckiej: 3• Zakup sprzętu do monitorowania nocnego nieba: 1
<p>Zaproponuj swój pomysł na projekt związany z udogodnienia społecznymi</p>	<ul style="list-style-type: none">• Warsztaty z ekologicznej uprawywarzyw: 1• Warsztaty dot. przetwarzania żywności: 1• Warsztaty wiedzy o ziołach: 1• Warsztaty integracyjne: 1• Warsztaty pieczenia chleba:1• Kino polowe: 2• Warsztaty dot. historii wsi i okolic:1• Ekologiczne szklarnie: 2• Boisko do siatkówki: 1• Muszla koncertowa: 1• Sklep spożywczy: 1• Kawiarenka pod wiatą: 2• Komunikacja autobusowa: 1• Centrum edukacyjne (stacjameteo):• Uprawa winorośli w celu produkcji win: 1• Rośliny dla zapylaczy (sadzenie na przydomowych ogródkach i w okolicy): 1
<p>Inne sugestie</p>	<ul style="list-style-type: none">• Zakup urządzenia do liofilizacji: 1• Warsztaty kulinarne (octy, zioła): 1• Warsztaty artystyczne (malowanie intuicyjne): 1• Budowa toru do golfa dyskowego: 1• Rewitalizacja przystanku PKS: 1• Ścieżki rowerowe: 1• Wieża widokowa na Górze Siniak: 2• Ścieżka piesza i rowerowa (szlak turystyczny) dookoławs: 4• Wypożyczalnia rowerów elektrycznych: 1• Energooszczędna scena widowiskowa: 1• Multimedialny przewodnik po wsi: 1• Warsztaty artystyczne: 1

ANALIZA

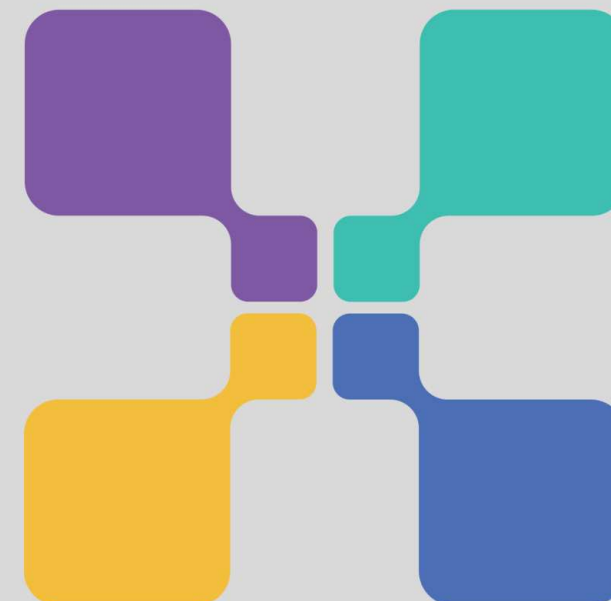
MOCNE STRONY

Potrafimy się zorganizować.
Dobry potencjał ludzki.
Zasoby naturalne.
Cisza.
Gwieździste niebo niezakłócone przez oświetlenie.
Zabytkowy kościół.
Atrakcje turystyczne.
Osoby potrafiące wytworzyć produkty regionalne.
Baza noclegowa z możliwością wyżywienia.
Produkcja wyrobów kolekcjonerskich.
Tylko u nas można zobaczyć jelenie przez 365 dni w roku.
Gotowość ekologiczna.
Pasieki pszczelarskie – 3 pasieki.
Dbamy o zwierzęta domowe i żyjące w naturze.
Cykliczne integracyjne imprezy edukacyjno-kulturalne .
Położenie .
Mieszkańcy siebie lubią .
Otwarcie na nowe inicjatywy.
Dostęp do światłowodowego internetu.
Dobra lokalizacja .
Dobre ukształtowanie terenu do budowy kanalizacji wolnospadkowej.
Zdrowa gleba, woda i powietrze.
Stosowanie przydomowego rolnictwa zrównoważonego.
Wiaty letnia.
Siłownia plenerowa i plac zabaw.
Szlaki turystyczne, Główny Szlak Sudecki - szlak czerwony.
Mieszkańcy z wyboru.
Mamy wąwóz rozgrzeszenia.
Dobra organizacja prac we wsi.
Posiadamy edukacyjną ścieżkę geologiczną .

SWOT

SŁABE STRONY

Droga powiatowa w bardzo złym stanie.
Brak transportu publicznego.
Brak kanalizacji .
Brak paczkomatu.
Brak wodociągu w części wsi.
Brak całorocznej świetlicy wiejskiej.
Brak wi-fi pod wiatą wiejską.
Brak miejsc do mijania się aut na drodze.
Brak luster w strategicznych miejscach na drodze.
Brak dużej ilości środków finansowych na inwestycje.
Brak miejsc przystosowanych dla osób z niepełnosprawnościami.



ANALIZA SWOT

SZANSE

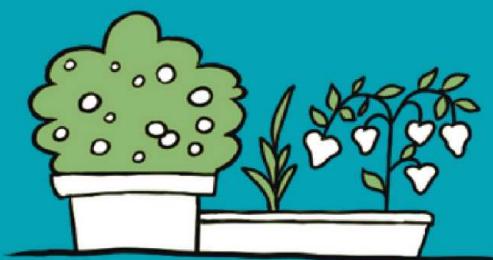
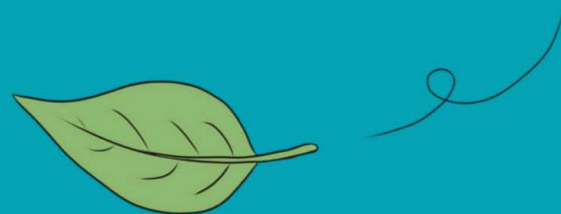
- Utrzymanie lokalnego systemu ekologicznego.
- Jedyna miejscowość w gminie, która ma szansę na zachowanie zabudowy ruralistycznej.
- Rozwinięcie turystyki ekologicznej – obserwowanie dużych skupisk jeleniowatych i ptaków.
- Zrównoważony rozwój turystyki.
- Utrzymanie dobrych więzi międzyludzkich.
- Poszerzenie oferty edukacyjno-kulturalnej i sportowej.
- Powstanie weekendowej kawiarenki wiejskiej.
- Poszerzenie oferty produktów regionalnych.
- Możliwość założenia lokalnej winnicy społecznej.
- Bliskość ośrodków narciarskich.
- Bliskość kurortu.
- Bliskość atrakcji turystycznych.
- Bliskość rowerowych single-tracków.



ZAGROŻENIA

- Zagęszczenie nową zabudową.
- Wprowadzenie oświetlenia ulicznego.
- Ucieczka młodych ludzi ze wsi do miasta.
- Wybudowanie drogi przelotowej do Stronia Śląskiego.
- Możliwość wystąpienia niepożądanych społecznie zachowań .
- Możliwość zamieszkania we wsi nowych mieszkańców, którzy będą blokować działania społeczne.

EPILOG od Kłodzkiej Wstęgi Sudetów - Lokalne Grupy Działania



Szanowni Mieszkańcy Wsi Kąty Bystrzyckie,

Z ogromną radością i wdzięcznością pragnę wyrazić serdeczne podziękowania za Wasze zaangażowanie i wsparcie w procesie tworzenia koncepcji Smart Village. Wasza aktywność, pomysły i otwartość na innowacje stały się fundamentem, na którym budujemy nowoczesną, zrównoważoną i przyjazną społeczność.

Szczególne podziękowania kieruję do Pana Sołtysa, którego niezrównana determinacja, energia i oddanie były kluczowe dla sukcesu tego przedsięwzięcia. Pana zaangażowanie i umiejętność zjednoczenia mieszkańców wokół wspólnego celu były nieocenione i stanowią wzór do naśladowania.

Dzięki wspólnej pracy i zaangażowaniu społeczności, Kąty Bystrzyckie stają się miejscem, w którym tradycja harmonijnie łączy się z nowoczesnością, a troska o środowisko idzie w parze z rozwojem technologicznym.

Wasza aktywność i współpraca są dowodem na to, że razem możemy osiągnąć wspaniałe rezultaty.

Jeszcze raz dziękuję Wam wszystkim za poświęcony czas i wysiłek włożony w rozwój Waszej wsi. Jestem przekonana, że dzięki Wam Kąty Bystrzyckie będą nadal kwitnąć i rozwijać się w duchu idei Smart Village.

OTWARTOŚĆ KONCEPCJI SV

To, co właśnie przygotowaliście, jest jedynie punktem wyjścia, mapą, która prowadzi Was ku przyszłości pełnej innowacji i możliwości. Jednak prawdziwa siła Waszej koncepcji tkwi w Was - w Waszych pomysłach, zaangażowaniu i otwartości na nowe rozwiązania.

To, co zbudowaliście do tej pory, jest solidnym fundamentem, ale przyszłość wciąż jest otwarta i to właśnie Wy macie moc kształtowania jej według własnych potrzeb i marzeń, nie wykluczając żadnych kolejnych pomysłów wnoszonych przez mieszkańców.

Jako inicjator tego "zamieszania" zachęcamy Was do aktywnego udziału w dalszym rozwijaniu Waszej Koncepcji Smart Village. Każdy z Was ma unikatową wiedzę i doświadczenie, które mogą wnieść nowe, cenne elementy do wspólnego planu. Wasze pomysły, innowacyjne rozwiązania i sugestie są nieocenione - razem możecie sprawić, że Wasza wieś stanie się miejscem jeszcze bardziej przyjaznym, nowoczesnym i zrównoważonym. Wszystko, co tutaj zostało zapisane, może być zmieniane, rozwijane i udoskonalane. Wasza Koncepcja Smart Village jest żywym dokumentem, który będzie ewoluował wraz z Waszą otwartością i potrzebami. Zachęcam do dzielenia się swoimi spostrzeżeniami, uczestniczenia w spotkaniach i inicjatywach oraz wnoszenia swoich idei do wspólnej przestrzeni i dyskusji.

Razem możecie zrealizować wizję Smart Village, która będzie dumą Was wszystkich.

Jak zawsze pozostajemy do Waszej dyspozycji, życząc Wam powodzenia na nowej drodze do Smart Village.

Kłodzka Wstęga Sudetów

Lokalna Grupa Działania



Z wyrazami szacunku i wdzięczności

Sylwia Mielczarek

prezes Zarządu LGD

Autorzy koncepcji:

Mieszkańcy wsi Kąty Bystrzyckie przy wsparciu sztucznej inteligencji (AI)

Wsparcie merytoryczne:

Sylwia Mielczarek - biuro LGD

Iwona Wastrak - biuro LGD

Paulina Trybus - wolontariuszka LGD

Oprawa graficzna:

AI

Koncepcja SV współfinansowana ze środków Unii Europejskiej, Program Rozwoju Obszarów Wiejskich na lata 2014 – 2020; Działanie 19 - Wsparcie dla rozwoju lokalnego w ramach inicjatywy LEADER; Poddziałanie 19.2 Wsparcie na wdrażanie operacji w ramach strategii rozwoju lokalnego kierowanego przez społeczność.

Projekt grantowy pn. "WIOSKI BEZTROSKI", czyli partycypacyjne opracowanie koncepcji Smart Village w ramach sołectw z obszaru LGD Kłodzka Wstęga Sudetów.

Cel operacji: Celem operacji jest stworzenie 11 dokumentów koncepcji Smart Village na obszarze sołectw z terenu LGD Kłodzka Wstęga Sudetów.



Kłodzka Wstęga Sudetów
Lokalna Grupa Działania



„Europejski Fundusz Rolny na rzecz Rozwoju Obszarów Wiejskich:

Europa inwestująca w obszary wiejskie.”