



Kłodzka Wstęga Sudetów
Lokalna Grupa Działania



„Europejski Fundusz Rolny na rzecz Rozwoju Obszarów Wiejskich:
Europa inwestująca w obszary wiejskie.”

Międzygminny plan adaptacji do zmiany klimatu

dla obszaru Stowarzyszenia Kłodzka Wstęga Sudetów
– Lokalna Grupa Działania

Załącznik 4

Zasoby przyrodnicze i kapitał naturalny

Gmina Bystrzyca Kłodzka, Gmina Kłodzko, Gmina Międzyzylesie, Gmina Stronie Śląskie, Gmina Radków,
Gmina Szczytna, Gmina Lądek-Zdrój, Gmina Lewin Kłodzki, Gmina Kudowa-Zdrój,
Gmina Duszniki-Zdrój, Gmina Polanica-Zdrój,
Warszawa,
kwiecień 2024

Spis treści

1. Kapitał naturalny.....	3
2. Leśnictwo	14
3. Spis rysunków	21
4. Spis tabel.....	22

1. Kapitał naturalny

Różnorodność biologiczna (bioróżnorodność) to sektor, którego wrażliwość na zmiany klimatu oceniono na podstawie zróżnicowania ekosystemów występujących w granicach obszaru Stowarzyszenia oraz wydatków z zakresu bioróżnorodności poniesionych przez jednostki samorządu terytorialnego tworzące LGD KWS w latach 2012-2022.

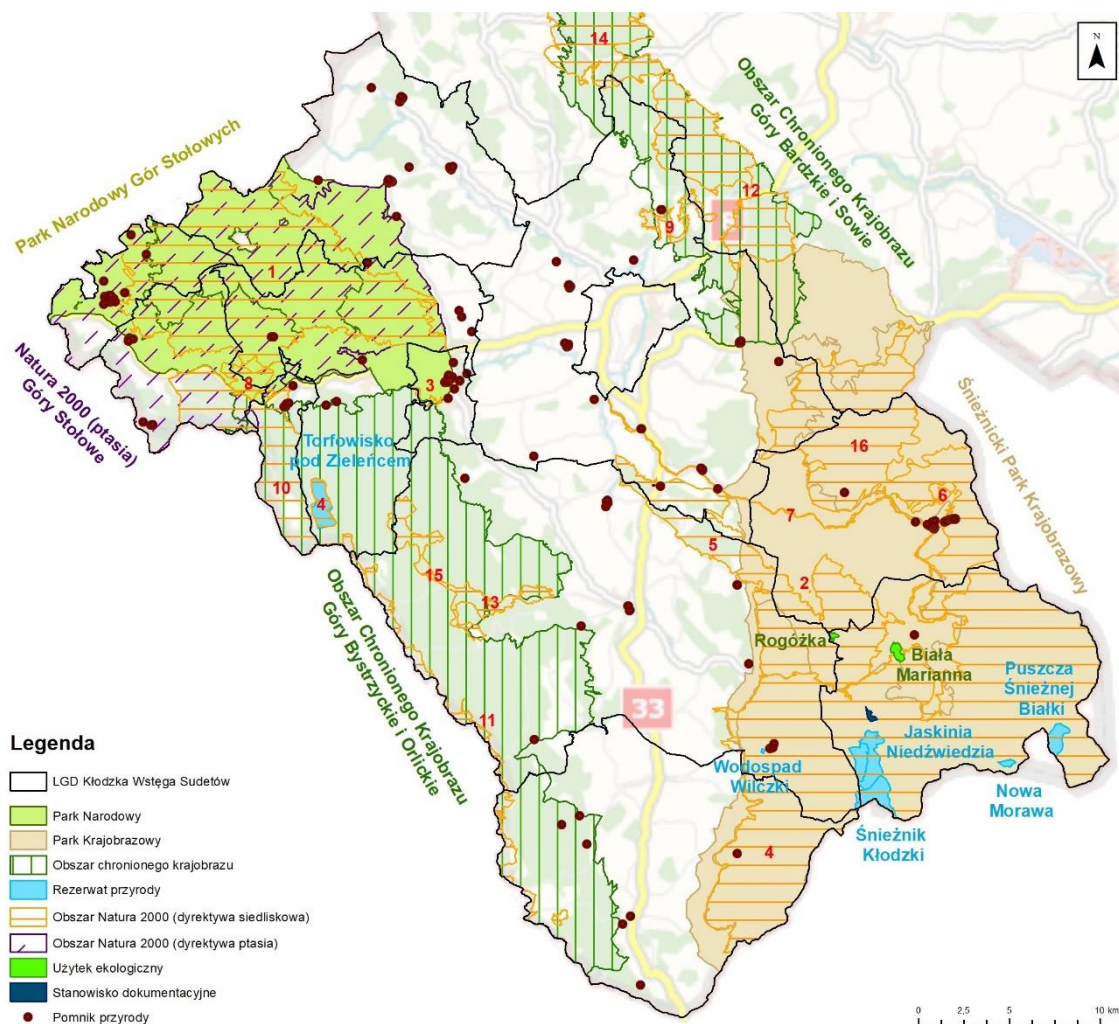
Ze względu na różnorodność form zagospodarowania (tereny biologicznie czynne, obszary chronione, gęsta sieć rzeczna, tereny rolnicze, zabudowane i silnie uszczelnione) a co za tym idzie zróżnicowanie gatunkowe, na terenie LGD KWS sektor ten wykazuje wysoką wrażliwość na zmiany klimatu. Największym zagrożeniem dla bioróżnorodności są zauważalne i w dalszym ciągu prognozowane zmiany temperatury (wzrost temperatury) oraz wielkości i rozkładu opadów (wzrost rocznej sumy opadu, zwiększenie udziału wysokich opadów), które niosą za sobą susze bądź powodzie i podtopienia. Kolejnym, istotnym zagrożeniem dla różnorodności biologicznej jest pogarszająca się jakość powietrza. Powyższe zmiany mogą wywierać negatywny wpływ na warunki siedliskowe (zmiana cech charakterystycznych siedliska, ograniczenie zasięgu występowania bądź całkowity zanik siedliska) oraz skład gatunkowy roślin i zwierząt (brak umiejętności przystosowania się do nowych warunków i wymieranie gatunków, wypieranie „słabszych” gatunków przez nowe bądź „silniejsze” osobniki, migracja gatunków w celu poszukiwania sprzyjających im warunków życia).

Zgodnie z danymi GUS wydatki w ramach sektora różnorodności biologicznej poniesione na terenie LGD KWS w latach 2012-2022 wykazują tendencję wzrostową. Wśród nich wyróżniono wydatki na utrzymanie zieleni w miastach i gminach, ochronę powietrza, leśnictwo, ogrody botaniczne i zoologiczne oraz naturalne obszary i obiekty chronionej przyrody. W 2022 roku całkowita kwota wydatków w zakresie omawianego sektora wyniosła 29440242,71 zł, co w stosunku do wydatków poniesionych w 2012 roku (11539397,18 zł), wskazuje na ponad 155% wzrost.

W przypadku ekosystemów wodnych zagrożeniem jest spadek przepływu rzek wynikający z negatywnego bilansu wodnego i spadek poziomu wody w zbiornikach wodnych w wyniku podwyższonej temperatury i parowania. Wzrost temperatury wody może doprowadzić do eliminacji gatunków preferujących wody chłodniejsze lub bardziej zasobne w tlen, zaburzając sieci pokarmowe. Spadek stężenia tlenu rozpuszczonego w wodzie może prowadzić do przyduszy, uwalniania związków fosforu z osadów dennych i nasilenia eutrofizacji. Wysoka temperatura w sposób bezpośredni ogranicza przyrost biomasy a nawet powoduje spadek biomasy ryb.

Obszar Partnerstwa charakteryzuje się wieloma typami pokrycia terenu, stosunkowo dużą powierzchnią obszarów pod wodami i dużym bogactwem form ochrony przyrody. To właśnie ten kapitał naturalny jest podstawą gospodarczego funkcjonowania regionu, w tym rozwoju sektora turystycznego w regionie, i budowania jego tożsamości. Jego właściwe funkcjonowanie przekłada się na bilans wodny regionu, jego mikroklimat i podtrzymanie różnorodności biologicznej oraz funkcjonowanie leśnictwa i rolnictwa.

Obszar Stowarzyszenia Kłodzkiej Wstęgi Sudetów odznacza się dużym bogactwem różnorodnych form ochrony przyrody (Rysunek 1).



Rysunek 1. Formy Ochrony Przyrody w granicach obszaru Lokalnej Grupy Działania Kłodzka Wstęga Sudetów
[źródło: opracowanie własne na podstawie danych Generalnej Dyrekcji Ochrony Środowiska,
<https://www.gov.pl/web/gdos/dostep-do-danych-geoprzestrzennych>].

W granicach Stowarzyszenia znajduje się¹:

- a) 1 Park Narodowy: **Park Narodowy Gór Stołowych** (kod: PL.ZIPOP.1393.PN.15), którego całkowita powierzchnia, wynosząca ok. 6 340,37 ha, skupia się w granicach gminy: Radków, Szczytna, Kudowa-Zdrój i Lewin Kłodzki. Park Narodowy Gór Stołowych został utworzony 08.10.1993 roku. Obejmuje on rozległą, piaszczystą płytę wypełniającą nieckę śródsudecką, pomiędzy Karkonoszami a Górami Bystrzyckimi i Orlickimi. Celem ochrony Parku jest przede wszystkim przyroda nieożywiona, ekosystemy, walory krajobrazowe oraz dziedzictwo kulturowe².
- b) 1 Park Krajobrazowy: **Śnieżnicki Park Krajobrazowy** (kod: PL.ZIPOP.1393.PK.106) obejmujący swym zasięgiem tereny 5 gmin LGD: Stronie Śląskie, Lądek-Zdrój, Bystrzyca Kłodzka, Międzylesie

¹ Generalna Dyrekcja Ochrony Środowiska, Centralny Rejestr Form Ochrony Przyrody, <https://crfop.gdos.gov.pl/CRFOP/index.jsf>, dostęp: 04.10.2023 r.

² Park Narodowy Gór Stołowych, O parku, https://www.pnngs.com.pl/pl/pnngs/o_pnngs.html dostęp: 13.11.2023 r.

i Kłodzko. Został on wyznaczony 28.10.1981 roku. Jego całkowita powierzchnia wynosi 28 800 ha, z czego około 25 840 ha na obszarze Stowarzyszenia Kłodzka Wstęga Sudetów. Pozostały teren niniejszego Parku Krajobrazowego leży w granicach administracyjnych gminy Złoty Stok w powiecie ząbkowickim.

Celem wyznaczenia niniejszego Parku jest ochrona wartości przyrodniczych (ze szczególnym uwzględnieniem unikalnej w skali Sudetów szaty roślinnej, z licznymi gatunkami karpackimi, karpacko-alpejskimi, gatunkami kalcyfilnymi i endemicznymi), przyrody nieożywionej i zjawisk krasowych, a także zachowanie krajobrazu rolniczego i kulturowego, w tym otwartych, niezabudowanych przestrzeni w krajobrazie leśno-polno-łąkowym.

c) 2 Obszary Chronionego Krajobrazu:

- **Obszar Chronionego Krajobrazu Góry Bystrzyckie i Orlickie** (kod: L.ZIPOP.1393.OCHK.365), którego cały obszar (ok. 22 550 ha) znajduje się w granicach gminy: Bystrzyca Kłodzka, Szczytna, Międzylesie, Duszniki-Zdrój, Polanica-Zdrój i Lewin Kłodzki. Niniejszy Obszar Chronionego Krajobrazu został utworzony 01.01.1981 roku i obejmuje zalesione obszary masywów tworzące formę lasów piętra regla dolnego, łąk górskich i polan. Pod względem geologicznym Góry Bystrzyckie i Orlickie tworzą wspólny, równoległy blok prekambryjski, w którym pasmo Gór Bystrzyckich opada tektonicznym stopniem do Kotliny Kłodzkiej.
- **Obszar Chronionego Krajobrazu Góry Bardzkie i Sowie** (kod: PL.ZIPOP.1393.OCHK.345) utworzony 01.01.1981 roku. Jego całkowita powierzchnia wynosi ok. 17 336 ha, z czego zaledwie ok. 3 793,34 ha stanowi obszar gminy Kłodzko. Obszar Chronionego Krajobrazu Góry Bardzkie i Sowie obejmuje przede wszystkim grzbiety tych gór pomiędzy przełęczą Kłodzką na wschodzie a doliną Bystrzycy. Są one zbudowane ze sfałdowanych w orogenezie hercyńskiej skał paleozoicznych, czyli gównie zlepieńców, piaskowców i łupków a także skał wulkanicznych. Zarówno Góry Bardzkie jak i Sowie porasta las piętra regla dolnego.

d) 6 Rezerwatów Przyrody

- **Rezerwat Przyrody Śnieżnik Kłodzki** (kod: PL.ZIPOP.1393.RP.1133) będący florystycznym rezerwatem przyrody ochrony roślin zielnych i krzewinek, reprezentującym leśny i borowy ekosystem podtypu borów górskich i podgórskich. Został on utworzony 20.10.1965 roku. Jego powierzchnia (objęta ochroną czynną) wynosi 213,19 ha i w całości znajduje się na terenie Stowarzyszenia. Celem ochrony niniejszego Rezerwatu jest zachowanie najwyższego wzniesienia polskiej części Sudetów Wschodnich z roślinnością zielną reprezentującą element górski i karpacki w Sudetach.
- **Rezerwat Przyrody Torfowisko pod Zieleńcem** (kod: PL.ZIPOP.1393.RP.1127) będący fitocenotycznym rezerwatem przyrody, ochrony zbiorowisk nieleśnych (ekosystemu torfowiskowego (bagiennego), podtypu torfowisk wysokich). Został ustanowiony 26.02.1954 roku. Jego powierzchnia wynosi 231,88 ha (w tym całość obszaru objęta jest ochroną czynną) i znajduje się w granicach gminy Szczytna. Celem ochrony Rezerwatu jest zachowanie naturalnego obszaru bagiennych olszyn w zasięgu rzeki Ługi.

- **Rezerwat Przyrody Wodospad Wilczki** (kod: PL.ZIPOP.1393.RP.1129) będący krajobrazowym rezerwatem przyrody, ochrony krajobrazów naturalnych (różnych ekosystemów, podtypu mozaiki różnych ekosystemów). Został utworzony 16.01.1958 roku. Jego powierzchnia wynosi 2,75 ha i w całości znajduje się w granicach gminy Bystrzyca Kłodzka. Celem ochrony Rezerwatu jest zachowanie najwyższego wodospadu w Sudetach wraz z malowniczym wąwozem potoku Wilczki.
 - **Rezerwat Przyrody Jaskinia Niedźwiedzia** (kod: PL.ZIPOP.1393.RP.1080) będący rezerwatem przyrody nieożywionej, geologicznego i glebowego typu ochrony form tektonicznych i erozyjnych (ekosystemu podziemnego pochodzenia naturalnego). Został utworzony 01.07.1977 roku. Jego powierzchnia wynosi 233,4 ha i w całości znajduje się w granicach gminy Stronie Śląskie. Celem ochrony Rezerwatu jest zachowanie Jaskini Niedźwiedziej z bogatą szatą naciekową i znaleziskami kostnymi zwierząt plejstoceńskich, która stanowi cenne zimowisko nietoperzy, jak również zachowanie kompleksu leśnego porastającego dolinę rzeki Kleśnicy i zbocza gór Stroma i Śnieżnik, na terenie którego występuje zespół zjawisk krasowych oraz ważne zbiorowiska roślinne.
 - **Rezerwat Przyrody Puszcza Śnieżnej Białki** (kod: PL.ZIPOP.1393.RP.1084) będący leśnym rezerwatem przyrody, ochrony fitocenotycznych zbiorowisk leśnych (ekosystemu leśnego i borowego, podtypu lasów mieszanych górskich i podgórskich). Został utworzony 12.06.1963 roku. Jego powierzchnia wynosi 124,68 ha i w całości znajduje się w granicach gminy Stronie Śląskie. Celem ochrony Rezerwatu jest zachowanie fragmentu pierwotnego lasu naturalnego o charakterze puszczańskim w piętrze reglowym.
 - **Rezerwat Przyrody Nowa Morawa** (kod: PL.ZIPOP.1393.RP.222) będący leśnym rezerwatem przyrody, ochrony florystycznej krzewów i drzew (ekosystemu leśnego i borowego, podtypu lasów mieszanych górskich i podgórskich). Został utworzony 13.10.1971 roku. Jego powierzchnia wynosi 22,16 ha i w całości znajduje się w granicach gminy Stronie Śląskie. Celem ochrony Rezerwatu jest zachowanie stanowiska cennej odmiany świerka.
- e) 18 obszarów Natura 2000
- **Obszar Natura 2000 Góry Stołowe** (kod: PL.ZIPOP.1393.N2K.PLB020006.B), który został objęty dyrektywą ptasią w dniu 13.10.2007 roku. Nadany mu został status obszaru specjalnej ochrony ptaków. Ogólna powierzchnia Obszaru Natura 2000 Góry Stołowe znajdująca się w całości w zasięgu Lokalnej Grupy Działania Kłodzka Wstęga Sudetów, wynosi 19 816,75 ha. Obejmuje tereny gminy: Szczytna, Lewin Kłodzki, Radków, Kudowa-Zdrój i Duszniki-Zdrój.
 - **Obszar Natura 2000 Góry Stołowe** (kod: PL.ZIPOP.1393.N2K.PLH020004.H) objęty jest dyrektywą siedliskową i został wyznaczony przez Komisję Europejską 15.01.2008 roku. Nadany mu został status obszaru mającego znaczenie dla Wspólnoty. Łączna powierzchnia niniejszego Obszaru Natura 2000 wynosi 10 983,5700 ha i w całości znajduje się w granicach LGD KWS, tym samym obejmując gminę: Szczytna, Radów, Kudowa-Zdrój, Lewin Kłodzki.
 - **Obszar Natura 2000 Góry Białskie i Grupa Śnieżnika** (kod: PL.ZIPOP.1393.N2K.PLH020016.H), objęty dyrektywą siedliskową, został wyznaczony przez Komisję Europejską 13.02.2009 roku. Nadany mu został status obszaru mającego

znaczenie dla Wspólnoty. Całkowita powierzchnia tego Obszaru Natura 2000 wynosi 19 115,62 ha i znajduje się na terenie gminy: Stronie Śląskie, Międzylesie, Bystrzyca Kłodzka i Lądek-Zdrój.

- **Obszar Natura 2000 Pasma Krowiarki** (kod: PL.ZIPOP.1393.N2K.PLH020019.H) objęty dyrektywą siedliskową został wyznaczony przez Komisję Europejską 13.02.2009 roku, natomiast w Polsce dopiero 02.10.2021 roku. Nadany mu został status specjalnego obszaru ochrony siedlisk. Całkowita powierzchnia Obszaru Natura 2000 Pasma Krowiarki wynosi 5 423,19 ha i zamyka się w granicach gminy: Bystrzyca Kłodzka, Lądek-Zdrój, Kłodzko i Stronie Śląskie.
- **Obszar Natura 2000 Góry Orlickie** (kod: PL.ZIPOP.1393.N2K.PLH020060.H) to objęty dyrektywą siedliskową, który został wyznaczony przez Komisję Europejską 13.02.2009 roku, natomiast w Polsce 02.10.2021 roku. Nadany mu został status obszaru ochrony siedlisk. Całkowita powierzchnia tego Obszaru wynosi 2 798,07 ha i obejmuje tereny gminy: Duszniki-Zdrój, Lewin Kłodzki i Szczytna.
- **Obszar Natura 2000 Dzika Orlica** (kod: PL.ZIPOP.1393.N2K.PLH020061.H) objęty jest dyrektywą siedliskową i został wyznaczony przez Komisję Europejską 13.02.2009 roku. Nadany mu został status obszaru mającego znaczenie dla Wspólnoty. Całkowita jego powierzchnia wynosi 796,99 ha i znajduje się w granicach gminy: Bystrzyca Kłodzka, Międzylesie i Szczytna.
- **Obszar Natura 2000 Grodczyn i Homole koło Dusznik** (kod: PL.ZIPOP.1393.N2K.PLH020039.H) objęty jest dyrektywą siedliskową i został wyznaczony przez Komisję Europejską 13.02.2009 roku, natomiast w Polsce dopiero 05.08.2022 roku. Nadany mu został status specjalnego obszaru ochrony siedlisk. Powierzchnia Obszaru Natura 2000 Grodczyn i Homole koło Dusznik wynosi 331,21 ha i znajduje się na terenie gminy Lewin Kłodzki, Szczytna i Duszniki-Zdrój.
- **Obszar Natura 2000 Dolina Bystrzycy Łomnickiej** (kod: PL.ZIPOP.1393.N2K.PLH020083.H) objęty jest dyrektywą siedliskową i został wyznaczony przez Komisję Europejską 08.02.2011 roku, natomiast w Polsce 01.12.2021 r. Nadany mu został status specjalnego obszaru ochrony siedlisk. Powierzchnia tego Obszaru Natura 2000 wynosi 951,7 ha i zamyka się w zasięgu gminy Bystrzyca Kłodzka i Szczytna.
- **Obszar Natura 2000 Biała Łądecka** (kod: PL.ZIPOP.1393.N2K.PLH020035.H) objęty jest dyrektywą siedliskową i został wyznaczony 13.02.2009 roku. Nadany mu został status obszaru mającego znaczenie dla Wspólnoty. Całkowita jego powierzchnia wynosi 156,7 ha i obejmuje gminę: Lądek-Zdrój, Kłodzko i Stronie Śląskie.
- **Obszar Natura 2000 Piekielna Dolina koło Polanicy** (kod: PL.ZIPOP.1393.N2K.PLH020010.H) objęty jest dyrektywą siedliskową i został wyznaczony przez Komisję Europejską 15.01.2008 roku, natomiast w Polsce 12.08.2022 roku. Nadany mu został status specjalnego obszaru ochrony siedlisk. Jego powierzchnia wynosi 50,67 ha i znajduje się w granicach gminy Polanica-Zdrój i Szczytna.
- **Obszar Natura 2000 Torfowisko pod Zieleńcem** (kod: PL.ZIPOP.1393.N2K.PLH020014.H) objęty jest dyrektywą siedliskową i został

wyznaczony 15.01.2008 roku. Nadany mu został status obszaru mającego znaczenie dla Wspólnoty. Całkowita jego powierzchnia wynosząca 225,83 ha znajduje się w granicach gminy Szczytna.

- **Obszar Natura 2000 Czarne Urwisko koło Lutyni** (kod: PL.ZIPOP.1393.N2K.PLH020033.H) objęty jest dyrektywą siedliskową i został wyznaczony przez KE 13.02.2009 roku, natomiast w Polsce 09.08.2022 roku. Nadany mu został status specjalnego obszaru ochrony siedlisk. Cały jego obszar o powierzchni 39,24 ha znajduje się w obrębie gminy Łądek-Zdrój.
- **Obszar Natura 2000 Sztolnia w Młotach** (kod: PL.ZIPOP.1393.N2K.PLH020070.H) objęty jest dyrektywą siedliskową i został wyznaczony 13.02.2009 roku. Nadany mu został status obszaru mającego znaczenie dla Wspólnoty. Jego powierzchnia równa 12,42 ha zamyka się na terenach gminy Bystrzyca Kłodzka.
- **Obszar Natura 2000 Kościół w Konradowie** (kod: PL.ZIPOP.1393.N2K.PLH020008.H) objęty jest dyrektywą siedliskową i został wyznaczony przez Komisję Europejską 15.01.2008 roku, natomiast w Polsce dopiero 03.04.2017 roku. Nadany mu został status specjalnego obszaru ochrony siedlisk. Obszar Natura 2000 Kościół w Konradowie znajduje się w całości (0,41 ha) w gminie Łądek-Zdrój.
- **Obszar Natura 2000 Góry Złote** (kod: PL.ZIPOP.1393.N2K.PLH020096.H) objęty jest dyrektywą siedliskową i został wyznaczony 08.02.2011 roku. Nadany mu został status obszaru mającego znaczenie dla Wspólnoty. Łączna powierzchnia niniejszego Obszaru Natura 2000 jest równa 7 128,9 ha, lecz w zasięgu Lokalnej Grupy Działania Kłodzka Wstęga Sudetów wynosi ona ok. 5 781,3 ha, tym samym obejmując tereny gminy: Łądek-Zdrój Kłodzko i Stronie Śląskie. Pozostała część Obszaru Natura 2000 Góry Złote znajduje się w gminie Złoty Stok w powiecie ząbkowickim.
- **Obszar Natura 2000 Ostoja Nietoperzy Gór Sowich** (kod: PL.ZIPOP.1393.N2K.PLH020071.H) objęty jest dyrektywą siedliskową i został wyznaczony przez KE 13.02.2009 roku, natomiast w Polsce 13.08.2022 roku. Nadany mu został status specjalnego obszaru ochrony siedlisk. Jego całkowita powierzchnia wynosi 21 126,98 ha, ale w granicach Stowarzyszenia znajduje się zaledwie ok. 39,1 ha (gmina Kłodzko). Pozostała część obejmuje tereny powiatu wałbrzyskiego, dzierzoniowskiego, ząbkowickiego i świdnickiego.
- **Obszar Natura 2000 Góry Bardzkie** (kod: PL.ZIPOP.1393.N2K.PLH020062.H) objęty jest dyrektywą siedliskową i został wyznaczony przez Komisję Europejską 13.02.2009 roku, natomiast w Polsce dopiero 16.10.2021 roku. Nadany mu został status specjalnego obszaru ochrony siedlisk. Ogólna powierzchnia Obszaru Natura 2000 Góry Bardzkie to 3 379,67 ha, natomiast w granicach LGD KWS wynosi ona ok. 351,83 ha (gmina Kłodzko). Reszta jego powierzchni znajduje się w gminie Nowa Ruda w powiecie kłodzkim oraz w gminie Stoszowice i Bardo w powiecie ząbkowickim.
- **Obszar Natura 2000 Przełom Nysy Kłodzkiej koło Morzyszowa** (kod: PL.ZIPOP.1393.N2K.PLH020043.H) objęty jest dyrektywą siedliskową i został

wyznaczony przez KE 13.02.2009 roku, natomiast w Polsce 09.08.2022 roku. Nadany mu został status specjalnego obszaru ochrony siedlisk. Łączna jego powierzchnia jest równa 282,37 ha, lecz w obrębie Stowarzyszenia ok. 226,35 ha (gmina Kłodzko). Pozostała jego część znajduje się na terenie gminy Bardo w powiecie ząbkowickim.

W poniższej tabeli zamieszczono informacje dotyczące powierzchni wyżej wyszczególnionych obszarów chronionych, znajdujących się w granicach Lokalnej Grupy Działania Kłodzka Wstęga Sudetów, w podziale na poszczególne gminy wchodzące w skład Stowarzyszenia (Tabela 1).

Międzygminny Plan Adaptacji do zmiany klimatu dla Kłodzkiej Wstęgi Sudetów – Załącznik 4

Tabela 1. Obszary Chronione i ich powierzchnia [ha] w granicach Lokalnej Grupy Działania Kłodzka Wstęga Sudetów [źródło: opracowanie własne na podstawie Centralnego Rejestru Form Ochrony Przyrody, <https://crfop.gdos.gov.pl/CRFOP/>]

Nazwa (kod)	Powierzchnia [ha]											
	Duszniki-Zdrój	Kłodzko	Szczytna	Stronie Śląskie	Lewin Kłodzki	Bystrzyca Kłodzka	Polanica-Zdrój	Międzylesie	Radków	Kudowa-Zdrój	Łądek-Zdrój	LGD KWS
Park Narodowy Gór Stołowych (PL.ZIPOP.1393.PN.15)			1079,58		602,53				2887,24	1081,02		6340,37
Śnieżnicki Park Krajobrazowy (PL.ZIPOP.1393.PK.106)		579,60		11574,60		4333,70		3704,80			5646,89	25839,67
Obszar Chronionego Krajobrazu Góry Bystrzyckie i Orlickie (PL.ZIPOP.1393.OCHK.365)	1719,35		4574,49		154,63	11163,70	433,72	4504,19				22550,08
Obszar Chronionego Krajobrazu Góry Bardzkie i Sowie (PL.ZIPOP.1393.OCHK.345)		3793,34										3793,34
Rezerwat Przyrody Śnieżnik Kłodzki (PL.ZIPOP.1393.RP.1133)				192,14		20,94		0,11				213,19
Rezerwat Przyrody Torfowisko pod Zieleńcem (PL.ZIPOP.1393.RP.1127)			231,88									231,88
Rezerwat Przyrody Wodospad Wilczki (PL.ZIPOP.1393.RP.1129)						2,75						2,75
Rezerwat Przyrody Jaskinia Niedźwiedzia (PL.ZIPOP.1393.RP.1080)				233,4								233,4
Rezerwat Przyrody Puszcza Śnieżnej Białki (PL.ZIPOP.1393.RP.1084)				124,68								124,68
Rezerwat przyrody Nowa Morawa (PL.ZIPOP.1393.RP.222)				22,16								22,16
Obszar Natura 2000 Góry Stołowe (PL.ZIPOP.1393.N2K.PLB020006.B)	193,04		6248,19		5211,22				4775,72	3388,58		19816,75
Obszar Natura 2000 Góry Stołowe (PL.ZIPOP.1393.N2K.PLB020004.H)			4418,57		1684,16				3155,38	1725,46		10983,57

Międzygminny Plan Adaptacji do zmiany klimatu dla Kłodzkiej Wstęgi Sudetów – Załącznik 4

Nazwa (kod)	Powierzchnia [ha]											
	Duszniki-Zdrój	Kłodzko	Szczytna	Stronie Śląskie	Lewin Kłodzki	Bystrzyca Kłodzka	Polanica-Zdrój	Międzylesie	Radków	Kudowa-Zdrój	Łądek-Zdrój	LGD KWS
Obszar Natura 2000 Góry Białskie i Grupa Śnieżnika (PL.ZIPOP.1393.N2K.PLH020016.H)				11750,40		3602,40		3717,50			45,32	19115,62
Obszar Natura 2000 Pasma Krowiarki (PL.ZIPOP.1393.N2K.PLH020019.H)		885,42		807,49		2480,71					1249,57	5423,19
Obszar Natura 2000 Góry Orlickie (PL.ZIPOP.1393.N2K.PLH020060.H)	1697,48		0,01		1100,58							2798,07
Obszar Natura 2000 Dzika Orlica (PL.ZIPOP.1393.N2K.PLH020061.H)			50,99			431,41		314,60				796,99
Obszar Natura 2000 Grodczyn i Homole koło Dusznik (PL.ZIPOP.1393.N2K.PLH020039.H)	15,00		154,74		161,47							331,21
Obszar Natura 2000 Dolina Bystrzycy Łomnickiej (PL.ZIPOP.1393.N2K.PLH020083.H)			35,80			915,90						951,70
Obszar Natura 2000 Biała Łądecka (PL.ZIPOP.1393.N2K.PLH020035.H)		53,86		26,14							76,70	156,69
Obszar Natura 2000 Piekielna Dolina koło Polanicy (PL.ZIPOP.1393.N2K.PLH020010.H)			22,59				28,08					50,67
Obszar Natura 2000 Torfowisko pod Zieleńcem (PL.ZIPOP.1393.N2K.PLH020014.H)			225,83									225,83
Obszar Natura 2000 Czarne Urwisko koło Lutyni (PL.ZIPOP.1393.N2K.PLH020033.H)											39,24	39,24
Obszar Natura 2000 Sztolnia w Młotach (PL.ZIPOP.1393.N2K.PLH020070.H)						12,42						12,42

Międzygminny Plan Adaptacji do zmiany klimatu dla Kłodzkiej Wstęgi Sudetów – Załącznik 4

Nazwa (kod)	Powierzchnia [ha]											
	Duszniki-Zdrój	Kłodzko	Szczytna	Stronie Śląskie	Lewin Kłodzki	Bystrzyca Kłodzka	Polanica-Zdrój	Między-lesie	Radków	Kudowa-Zdrój	Łądek-Zdrój	LGD KWS
Obszar Natura 2000 Kościół w Konradowie (PL.ZIPOP.1393.N2K.PLH020008.H)											0,41	0,41
Obszar Natura 2000 Góry Złote (PL.ZIPOP.1393.N2K.PLH020096.H)		994,10		266,33							4520,89	5781,28
Obszar Natura 2000 Ostoja Nietoperzy Gór Sowich (PL.ZIPOP.1393.N2K.PLH020071.H)		39,10										39,10
Obszar Natura 2000 Góry Bardzkie (PL.ZIPOP.1393.N2K.PLH020062.H)		351,83										351,83
Obszar Natura 2000 Przełom Nysy Kłodzkiej koło Morzyszowa (PL.ZIPOP.1393.N2K.PLH020043.H)		226,35										226,35

Oprócz wyżej opisanych Form Ochrony Przyrody, na obszarze Stowarzyszenia, a dokładniej w granicach gminy Stronie Śląskie znajdują się:

a) 2 użytki ekologiczne:

- **Biała Marianna** (kod: PL.ZIPOP.1393.UE.0208133.193) o całkowitej powierzchni równej 46,0067 ha, obejmujący znaczną część Góry Krzyżnik, która niegdyś pełniła funkcję kamieniołomu z którego wydobywano słynny w niniejszym regionie marmur zwany Białą Marianną. W dniu 24.03.2018 roku ustanowiono użytek ekologiczny o takiej samej nazwie. Podlega on ochronie ze względu na wysokie wartości przyrodnicze w postaci znacznej ilości siedlisk z wieloma rzadkimi i chronionymi gatunkami flory i fauny³,
- **Rogóżka** (kod: PL.ZIPOP.1393.UE.0208133.190) będący siedliskiem przyrodniczym i stanowiskiem rzadkich lub chronionych gatunków. Został ustanowiony 19.07.2016 ha. Na łącznej powierzchni wynoszącej 16,65 ha wyznaczono 3 strefy ochrony: strefę ochrony czynnej (regularnie zagospodarowanej), która obejmuje zbiorowiska łąk i muraw; strefę ochrony krajobrazowej – obejmującej nieczynny kamieniołom; strefę ochrony ścisłej w skład której wchodzi zbiorowiska leśne.

b) **1 stanowisko dokumentacyjne: Sztolnia nr 18 w Podziemnej Trasie Turystyczno Edukacyjnej w Starej Kopalni Uranu w Kletnie** (kod: PL.ZIPOP.1393.SD.209) będące antropogenicznym wyrobiskiem podziemnym. Niniejsze stanowisko dokumentacyjne, o powierzchni 17,7559 ha, zostało ustanowione 10.09.2010 roku i podlega ochronie ze względu na miejsca występowania formacji geologicznych oraz nagromadzenie tworów mineralnych w nieczynnym wyrobisku podziemnym.

W pozostałych gminach stanowiących Lokalną Grupę Działania Kłodzka Wstęga Sudetów nie znajdują się żadne użytki ekologiczne i stanowiska dokumentacyjne.

Na obszarze Stowarzyszenia ustanowiono również liczne pomniki przyrody – 165 obiektów. Dominują pomniki przyrody w formie drzew, głównie gatunku dębu szypułkowego, żywotnika olbrzymiego, lipy drobnolistnej i . buka pospolitego. Ponadto, trzy pomniki przyrody przybierają formę skał (gmina Bystrzyca Kłodzka, Kłodzko i Międzylesie), dwa formę jaskini (gmina Lądek-Zdrój i Międzylesie) i krzewów (gmina Lądek-Zdrój i Polanica-Zdrój) oraz jeden formę kamieniołomu (gmina Kłodzko) oraz źródła krasowego/wywierzska (gmina Kłodzko).

Największą liczebnością pomników przyrody odznacza się gmina Kłodzko (32 obiekty), natomiast najmniejszą gmina Stronie Śląskie (1 obiekt)⁴.

³ Przyroda Dolnego Śląska. Kompendium przyrodnicze, Cenne tereny – użytki ekologiczne – Biała Marianna, <https://przyrodniczo.pl/cenne-tereny/biala-marianna/>, dostęp: 15.11.2023 r.

⁴ Generalna Dyrekcja Ochrony Środowiska, Centralny Rejestr Form Ochrony Przyrody, <https://crfop.gdos.gov.pl/CRFOP/index.jsf>, dostęp: 04.10.2023 r.

2. Leśnictwo

Największym odsetkiem gruntów leśnych i lasów ogółem charakteryzuje się gmina Stronie Śląskie (ok. 77,5% gruntów leśnych, w tym ok. 75,7% lasów ogółem), natomiast najmniejszym gmina Kłodzko (ok. 25,7% gruntów leśnych, w tym ok. 25,2% lasów ogółem). Warto jednak zwrócić uwagę na różnice między terenami miejskimi i wiejskimi poszczególnych gmin. Przykładowo lesistość w mieście Stronie Śląskie wynosi zaledwie 0,5%, natomiast na obszarze wiejskim aż 76,9%. Z kolei w gminie Szczytna występuje odmienna sytuacja – lesistość w mieście wynosi ok. 77,9% a na obszarach wiejskich 39,4%.

Pod względem form własności najczęściej lasów publicznych znajduje się w gminie Stronie Śląskie - średnio 99,1% (na obszarze miejskim 100% a na obszarze wiejskim ok. 99,1%) a najmniej w gminie Międzyzylesie – średnio 93% (w mieście ok. 98,7%, na obszarach wiejskich ok. 92,2%). Lasy publiczne Skarbu Państwa stanowią największy odsetek lasów publicznych ogółem w gminie Szczytna (ok. 99,1%), natomiast najmniejszy w gminie Duszniki-Zdrój i Łądek-Zdrój (ok. 86,9%). W konsekwencji udział lasów publicznych gminnych w ogólnej powierzchni lasów jest największy w gminie Duszniki-Zdrój i Łądek-Zdrój (ok. 13,1%) a najmniejszy w gminie Szczytna (ok. 0,9%). Z kolei najczęściej lasów prywatnych znajduje się w gminie Międzyzylesie (ok. 7,0% lasów ogółem) a najmniej w gminie Stronie Śląskie (ok. 0,9% lasów ogółem) (Tabela 2).

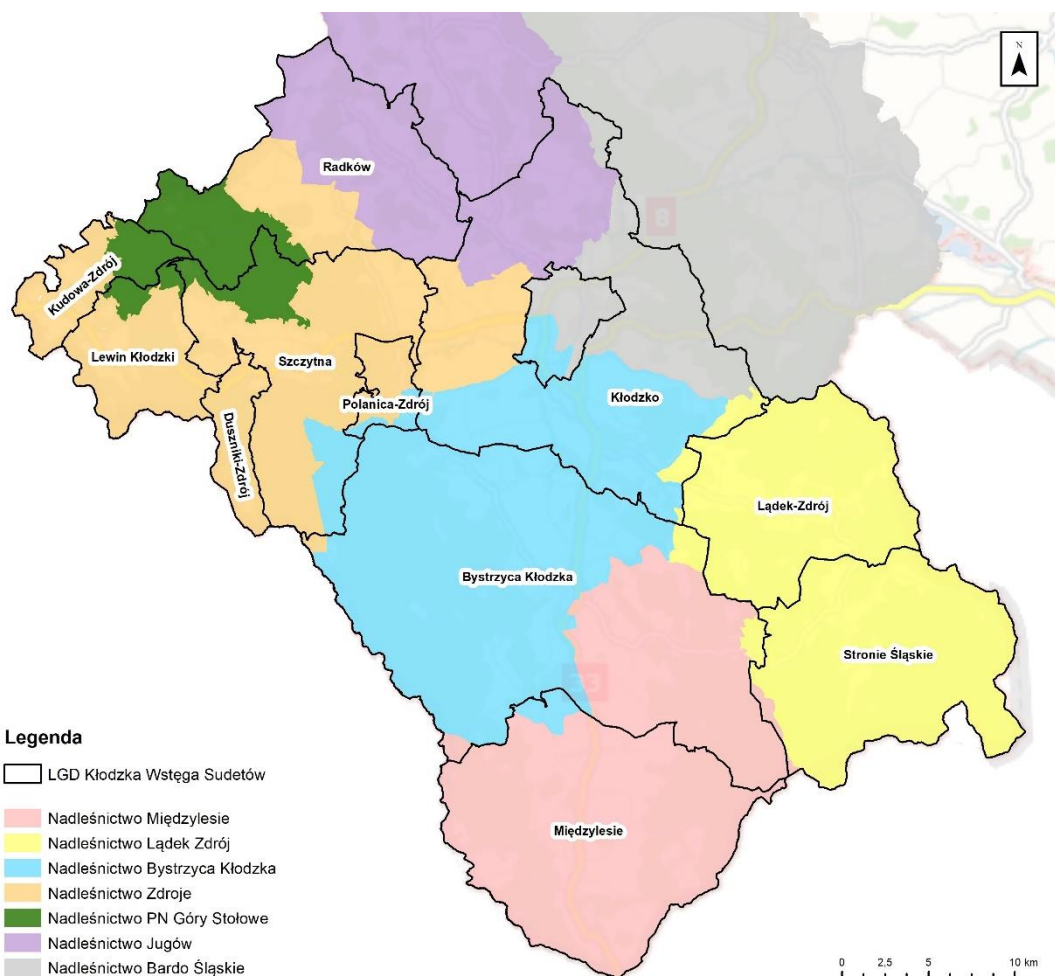
Międzygminny Plan Adaptacji do zmiany klimatu dla Kłodzkiej Wstęgi Sudetów – Załącznik 4

Tabela 2. Grunty leśne i lasy [według form własności] na obszarze Lokalnej Grupy Działania Kłodzka Wstęga Sudetów [źródło: opracowanie własne na podstawie danych GUS opublikowanych w Portalu Geostatystycznym, www.geo.stat.gov.pl/].

Gmina	Udział % gruntów leśnych ogółem w całkowitej powierzchni gminy	Lesistość (udział % lasów ogółem w całkowitej powierzchni gminy)	Udział % lasów publicznych ogółem w całkowitej powierzchni lasów	Udział % lasów publicznych Skarbu Państwa w całkowitej powierzchni publicznych	Udział % lasów publicznych gminnych w całkowitej powierzchni publicznych	Udział % lasów prywatnych ogółem w całkowitej powierzchni lasów
Duszniki-Zdrój	60,6	59,1	99,0	86,9	13,1	1,0
Kudowa-Zdrój	47,9	47,2	98,1	92,3	7,7	1,9
Polanica-Zdrój	52,5	51,2	96,3	91,6	8,4	3,7
Bystrzyca Kłodzka	47,0 (m: 3,1; w: 48,4)	45,8 (m: 3,0; w: 47,2)	95,7 (m: 96,9; w: 95,7)	97,5 (m: 0,6; w: 97,7)	2,5 (m: 99,4; w: 2,3)	4,3 (m: 3,1; w: 4,3)
Kłodzko	25,7	25,2	93,1	98,9	1,1	6,9
Lądek-Zdrój	52,1 (m: 54,8; w: 51,6)	50,9 (m: 53,0; w: 50,5)	95,8 (m: 99,2; w: 95,1)	86,9 (m: 53,5; w: 94,4)	13,1 (m: 46,5; w: 5,6)	4,2 (m: 0,8; w: 4,9)
Lewin Kłodzki	47,2	46,5	93,4	93,4	6,6	6,6
Międzylesie	33,3 (m: 55,6; w: 31,5)	32,7 (m: 54,3; w: 30,9)	93,0 (m: 98,7; w: 92,2)	95,8 (m: 99,9; w: 95,1)	4,2 (m: 0,1; w: 4,9)	7,0 (m: 1,3; w: 7,8)
Radków	36,5 (m: 34,9; w: 36,6)	35,7 (m: 34,0; w: 35,9)	98,0 (m: 99,6; w: 97,8)	98,4 (m: 98,8; w: 98,4)	1,6 (m: 1,2; w: 1,6)	2,0 (m: 0,4; w: 2,2)
Stronie Śląskie	77,5 (m: 3,3; w: 78,6)	75,7 (m: 0,5; w: 76,8)	99,1 (m: 100; w: 99,1)	98,3 (m: 100; w: 98,3)	1,7 (m: 0,0; w: 1,7)	0,9 (m: 0,0; w: 0,9)
Szczytna	64,5 (m: 80,4; w: 40,1)	62,8 (m: 78,1; w: 39,3)	98,4 (m: 99,1; w: 96,4)	99,1 (m: 99,6; w: 97,6)	0,9 (m: 0,4; w: 2,4)	1,6 (m: 0,9; w: 3,6)
KWS	45,9	44,8	96,4	96,3	3,7	3,6
Objaśnienia: m – miasto; w - wieś						

Obszar Kłodzkiej Wstęgi Sudetów znajduje się w granicach 7 nadleśnictw (w tym jedno stanowi nadleśnictwo Parku Narodowego Gór Stołowych) (Rysunek 2). Należą do nich:

- Nadleśnictwo Międzyzlesie – obejmujące swym zasięgiem gminę Międzyzlesie i południowo-wschodnią część gminy Bystrzyca Kłodzka,
- Nadleśnictwo Lądek-Zdrój – w obrębie którego znajdują się głównie tereny gminy Stronie Śląskie i Lądek-Zdrój,
- Nadleśnictwo Bystrzyca Kłodzka – w skład którego wchodzi przeważająca część gminy Bystrzyca Kłodzka (nie należąca do Nadleśnictwa Międzyzlesie) oraz południowo-wschodnia część gminy Szczytna, Polanica-Zdrój i Kłodzko,
- Nadleśnictwo Zdroje – obejmujące swym zasięgiem gminę Duszniki-Zdrój, Kudowa-Zdrój i Lewin Kłodzki, południowo-zachodnią część gminy Radków, zachodnią część gminy Kłodzko oraz tereny gminy Szczytna i Polanica-Zdrój nie należące do Nadleśnictwa Bystrzyca Kłodzka,
- Nadleśnictwo Jugów – w obrębie którego znajdują się północno-wschodnie tereny gminy Radków i północno-zachodni fragment gminy Kłodzko,
- Nadleśnictwo Bardo Śląskie – w skład którego wchodzi północno-wschodnia część gminy Kłodzko.



Rysunek 2. Nadleśnictwa na obszarze Lokalnej Grupy Działania Kłodzka Wstęga Sudetów [źródło: opracowanie własne na podstawie danych Głównego Urzędu Geodezji i Kartografii – Państwowego Rejestru Granic].

Według danych pozyskanych z Banku danych o zasobach leśnych i stanie lasów (BDL) prowadzonego przez Biuro Urządzania Lasu i Geodezji Leśnej na zlecenie Dyrekcji Generalnej Lasów Państwowych, dominującym gatunkiem w drzewostanie w/w nadleśnictw jest świerk. Stanowi on średnio 67% powierzchni leśnej ogółem, z maksymalnym udziałem równym 81,4% w nadleśnictwie Łądek Zdrój i minimalnym udziałem na poziomie 41,4% w nadleśnictwie Bardo Śląskie (Tabela 3).

Tabela 3. Grupy gatunków drzew [według nadleśnictw] na obszarze Lokalnej Grupy Działania Kłodzka Wstęga Sudetów [źródło: opracowanie własne na podstawie danych Państwowego Gospodarstwa Leśnego Lasy Państwowe opublikowanych w Banku Danych o Lasach, <https://www.bdl.lasy.gov.pl/portal/>].

Nadleśnictwo	Grupy gatunków* [udział % w powierzchni leśnej ogółem]								
	Sosna	Świerk	Jodła	Buk	Dąb	Grab	Brzoza	Olcha	Osika
Bardo Śląskie	11,0	41,4	1,0	30,5	13,1	0,1	0,4	1,0	1,5
Bystrzyca Kłodzka	4,3	77,4	0,7	9,9	4,3	0,0	1,6	0,9	0,9
Zdroje	11,8	70,7	0,5	11,7	2,8	0,0	1,2	0,9	0,4
Jugów	9,0	44,8	2,0	22,5	17,7	0,1	1,9	0,7	1,3
Międzylesie	2,3	74,9	0,9	15,2	3,0	0,0	1,7	1,3	0,7
Łądek Zdrój	1,9	81,4	0,6	11,3	1,5	0,0	1,9	1,1	0,3
Gór Stołowych PN	3,9	78,1	11,4	2,0	0,1	0,0	4,1	0,4	0,0
Średnia (\bar{x})	6,3	67,0	2,4	14,7	6,1	0,0	1,8	0,9	0,7

W odniesieniu do wieku drzewostanu, największym odsetkiem odznaczają się drzewostany w klasie odnowienia, w klasie do odnowienia i drzewostany o budowie przerębowej (średnio 26,1%, z maksymalnym udziałem równym 35,2% w nadleśnictwie Łądek Zdrój i minimalnym udziałem na poziomie 1,0% w nadleśnictwie Parku Narodowego Gór Stołowych). Wyjątek stanowi nadleśnictwo Jugów, gdzie dominuje drzewostan z IV klasy wieku, czyli od 61 do 80 lat oraz nadleśnictwo Parku Narodowego Gór Stołowych, w którym przeważa drzewostan z V klasy wieku, tj. od 81 do 100 lat (Tabela 4).

Tabela 4. Klasa wieku drzew [według nadleśnictw] na obszarze Lokalnej Grupy Działania Kłodzka Wstęga Sudetów [źródło: opracowanie własne na podstawie danych Państwowego Gospodarstwa Leśnego Lasy Państwowe opublikowanych w Banku Danych o Lasach, <https://www.bdl.lasy.gov.pl/portal/>].

Nadleśnictwo	Klasa wieku [udział % w powierzchni leśnej zalesionej*]							
	I	II	III	IV	V	VI	VII i st.	KO, KDO, BP [^]
	1-20	21-40	41-60	61-80	81-100	101-120	>121	
Bardo Śląskie	11,9	19,4	11,2	12,4	10,6	5,4	2,6	23,4
Bystrzyca Kłodzka	4,0	14,2	11,7	15,7	11,4	4,6	3,2	34,7
Zdroje	4,3	10,5	14,1	16,3	10,2	4,5	5,0	34,2
Jugów	16,7	16,2	9,7	22,9	5,9	4,9	2,7	19,9
Międzyzlesie	6,0	13,1	13,2	15,8	8,0	3,7	5,7	34,1
Lądek Zdrój	2,7	13,9	12,1	15,9	9,4	4,9	5,3	35,2
Gór Stołowych PN	1,2	6,4	12,9	15,8	23,4	16,2	23,0	1,0
Średnia (\bar{x})	6,7	13,4	12,1	16,4	11,3	6,3	6,8	26,1
<p>Objaśnienia:</p> <p>*Powierzchnia leśna ogółem składa się z powierzchni leśnej zalesionej i powierzchni leśnej niezalesionej;</p> <p>[^] KO - <u>drzewostany w klasie odnowienia</u> - drzewostany rębne i przeszlorębne podlegające jednocześnie użytkowaniu i odnowieniu (pod osłoną), w których co najmniej 50% powierzchni (w drzewostanach użytkowanych rębiami gniazdowymi co najmniej 30% powierzchni) zostało odnowione sztucznie lub naturalnie oraz drzewostany młodsze wymagające przebudowy za pomocą rębni częściowych lub gniazdowych z uwagi na złe efekty produkcyjne;</p> <p>KDO - <u>drzewostany w klasie do odnowienia</u> - drzewostany użytkowane rębiami częściowymi i gniazdowymi, które wymagają odnowienia, jako bezwzględnie warunku kontynuacji cięć tymi rębiami;</p> <p>BP – <u>drzewostany o budowie przerebowej</u> - drzewostany składające się z grup i kęp o różnym wieku i wysokości, w których prowadzone są jednocześnie zabiegi związane z użytkowaniem, odnowieniem i pielęgnowaniem lasu.</p> <p>(źródło: Encyklopedia Leśna, Ośrodek Rozwojowo-Wdrożeniowy Lasów Państwowych w Bedoniu, https://www.encyklopedialesna.pl/)</p>								

Mając na uwadze typ siedliskowy lasu, w pięciu nadleśnictwach (Bystrzyca Kłodzka, Zdroje, Międzyzlesie, Lądek Zdrój i Park Narodowy Gór Stołowych) największym odsetkiem odznacza się las mieszany górski świeży (z maksymalnym udziałem równym 60,4% w nadleśnictwie Parku Narodowego Gór Stołowych i minimalnym udziałem 34,3% w nadleśnictwie Bystrzyca Kłodzka). W nadleśnictwie Bardo Śląskie dominuje las górski świeży (81,0% powierzchni leśnej ogółem) a w nadleśnictwie Jugów przeważa las wyżynny świeży (37,7% powierzchni leśnej ogółem) (Tabela 5).

Tabela 5. Siedliskowy typ lasu [według nadleśnictw] na obszarze Lokalnej Grupy Działania Kłodzka Wstęga Sudetów [źródło: opracowanie własne na podstawie danych Państwowego Gospodarstwa Leśnego Lasy Państwowe opublikowanych w Banku Danych o Lasach, <https://www.bdl.lasy.gov.pl/portal/>].

Nadleśnictwo		Bardo Śląskie	Bystrzyca Kłodzka	Zdroje	Jugów	Międzylesie	Lądek Zdrój	Gór Stołowych PN	Średnia (\bar{x})
Siedliskowy typ lasu [udział % w powierzchni leśnej ogółem]	BMśw	0,0	0,0	0,0	0,4	0,0	0,0	0,0	0,1
	LMśw	0,0	0,0	0,0	0,2	0,0	0,0	0,0	0,0
	Lwyżśw	0,7	1,0	0,1	37,7	0,0	0,0	0,0	5,6
	Lwyżw	0,0	0,1	0,0	0,7	0,0	0,0	0,0	0,1
	LMwyżśw	0,5	0,6	0,4	8,2	0,0	0,0	0,0	1,4
	Lwyż	0,0	0,1	0,0	0,3	0,0	0,0	0,0	0,1
	BWG	0,0	0,0	0,0	0,0	2,5	1,3	0,0	0,5
	BGśw	0,0	1,5	0,4	0,0	7,0	6,7	1,6	2,5
	BGw	0,0	0,0	0,0	0,0	0,0	0,1	0,1	0,0
	BGb	0,0	0,0	0,2	0,0	0,0	0,0	0,5	0,1
	BMGśw	0,0	29,0	15,5	0,4	12,8	20,3	12,1	12,9
	BMGw	0,0	2,6	2,2	0,0	0,0	0,0	4,0	1,3
	BMGb	0,0	0,4	1,8	0,0	0,0	0,0	0,5	0,4
	LMGśw	13,4	34,3	47,2	21,7	48,3	55,5	60,4	40,1
	LMGw	0,0	3,1	0,9	0,0	1,4	0,3	2,1	1,1
	LGśw	81,0	25,8	29,3	29,8	23,3	14,4	18,0	31,7
	LGw	4,1	0,7	1,8	0,4	3,7	0,9	0,5	1,7
LIG	0,0	0,6	0,1	0,2	0,5	0,3	0,2	0,3	
OIJG	0,3	0,2	0,1	0,0	0,5	0,2	0,0	0,2	

Zasadniczą różnicą między w/w typami siedliskowymi lasu jest położenie nad poziomem morza. Las wyżynny świeży występuje przede wszystkim na płaskich wysoczyznach i w dolnych partiach stoków (często zacienionych). Z kolei las górski świeży zajmuje głównie piętro regla dolnego niskiego, natomiast las mieszany górski świeży usytuowany jest w piętrze regla dolnego niskiego (do ok. 600 m n.p.t.) a wyjątkowo w reglu dolnym wysokim (do 800 m n.p.t.), zajmując w szczególności stoki w środkowej i dolnej części bądź na wierzchołkach niższych pasm górskich. Wszystkie powyższe typy siedliskowe występują przede wszystkim na glebach brunatnych różnego podtypu (kwaśnych, wylugowanych, opadowo-glejowych i (rzadziej) właściwych).

Istotnym zagrożeniem dla drzewostanu Kłodzkiej Wstęgi Sudetów jest pozyskiwanie drewna. W 2022 roku na terenie województwa dolnośląskiego pozyskano 3 517 761 m³ drewna, wskutek czego województwo to znalazło się na 5 miejscu spośród wszystkich województw na terenie Polski, czyli widnieje dość wysoko w rankingu całego kraju (Rysunek 3).



Rysunek 3. Pozyskiwanie drewna w 2022 roku (według województw) [według nadleśnictw] [źródło: opracowanie własne na podstawie danych GUS opublikowanych w Portalu Geostatystycznym, www.geo.stat.gov.pl].

Postępująca zmiana klimatu jest ważnym zagrożeniem dla drzewostanu. Spośród czynników klimatycznych i ich pochodnych najniebezpieczniejszymi są wzrost temperatury powietrza, coraz częściej występujące fale upałów, zmiany w rozkładzie opadów atmosferycznych oraz zanik pokrywy śnieżnej, przyczyniające się do powstawania suszy a także silne wiatry.

Wymagania świerka, będącego głównym gatunkiem występującym na terenie Kłodzkiej Wstęgi Sudetów, to klimat chłodny, dostatecznie wilgotny, najlepiej z trwale występującą pokrywą śnieżną. Świerk wykazuje dużą odporność na zimowe mrozy i dużą wrażliwość na zmiany termiczne i wilgotnościowe (upały, susze), przy czym jest on mniej wrażliwy na susze atmosferyczne niż na susze glebowe. Charakteryzuje się zazwyczaj płytkim systemem korzeniowym, dlatego coraz częściej występujące wichury mogą doprowadzić łamania drzew, włącznie z wyrwaniem systemu korzeniowego⁵.

⁵ Otwarta Encyklopedia Leśna, leśne forum dyskusyjne lasypolskie.pl, <https://www.encyklopedia.lasypolskie.pl/doku.php?id=s:swierk-pospolity-charakterystyka-hodowlana>, dostęp: 30.01.2024.

3. Spis rysunków

Rysunek 1. Formy Ochrony Przyrody w granicach obszaru Lokalnej Grupy Działania Kłodzka Wstęga Sudetów [źródło: opracowanie własne na podstawie danych Generalnej Dyrekcji Ochrony Środowiska, https://www.gov.pl/web/gdos/dostep-do-danych-geoprzestrzennych].	4
Rysunek 2. Nadleśnictwa na obszarze Lokalnej Grupy Działania Kłodzka Wstęga Sudetów [źródło: opracowanie własne na podstawie danych Głównego Urzędu Geodezji i Kartografii – Państwowy Rejestr Granic].	16
Rysunek 3. Pozyskiwanie drewna w 2022 roku (według województw) [według nadleśnictw] [źródło: opracowanie własne na podstawie danych GUS opublikowanych w Portalu Geostatystycznym, www.geo.stat.gov.pl].	20

4. Spis tabel

Tabela 1. Obszary Chronione i ich powierzchnia [ha] w granicach Lokalnej Grupy Działania Kłodzka Wstęga Sudetów [źródło: opracowanie własne na podstawie Centralnego Rejestru Form Ochrony Przyrody, https://crfop.gdos.gov.pl/CRFOP/].	10
Tabela 2. Grunty leśne i lasy [według form własności] na obszarze Lokalnej Grupy Działania Kłodzka Wstęga Sudetów [źródło: opracowanie własne na podstawie danych GUS opublikowanych w Portalu Geostatystycznym, www.geo.stat.gov.pl].	15
Tabela 3. Grupy gatunków drzew [według nadleśnictw] na obszarze Lokalnej Grupy Działania Kłodzka Wstęga Sudetów [źródło: opracowanie własne na podstawie danych Państwowego Gospodarstwa Leśnego Lasy Państwowe opublikowanych w Banku Danych o Lasach, https://www.bdl.lasy.gov.pl/portal/].....	17
Tabela 4. Klasa wieku drzew [według nadleśnictw] na obszarze Lokalnej Grupy Działania Kłodzka Wstęga Sudetów [źródło: opracowanie własne na podstawie danych Państwowego Gospodarstwa Leśnego Lasy Państwowe opublikowanych w Banku Danych o Lasach, https://www.bdl.lasy.gov.pl/portal/].....	18
Tabela 5. Siedliskowy typ lasu [według nadleśnictw] na obszarze Lokalnej Grupy Działania Kłodzka Wstęga Sudetów [źródło: opracowanie własne na podstawie danych Państwowego Gospodarstwa Leśnego Lasy Państwowe opublikowanych w Banku Danych o Lasach, https://www.bdl.lasy.gov.pl/portal/].....	19