



Kłodzka Wstęga Sudetów
Lokalna Grupa Działania



„Europejski Fundusz Rolny na rzecz Rozwoju Obszarów Wiejskich: Europa inwestująca w obszary wiejskie.”

Kłodzka Wstęga Sudetów
Lokalna Grupa Działania

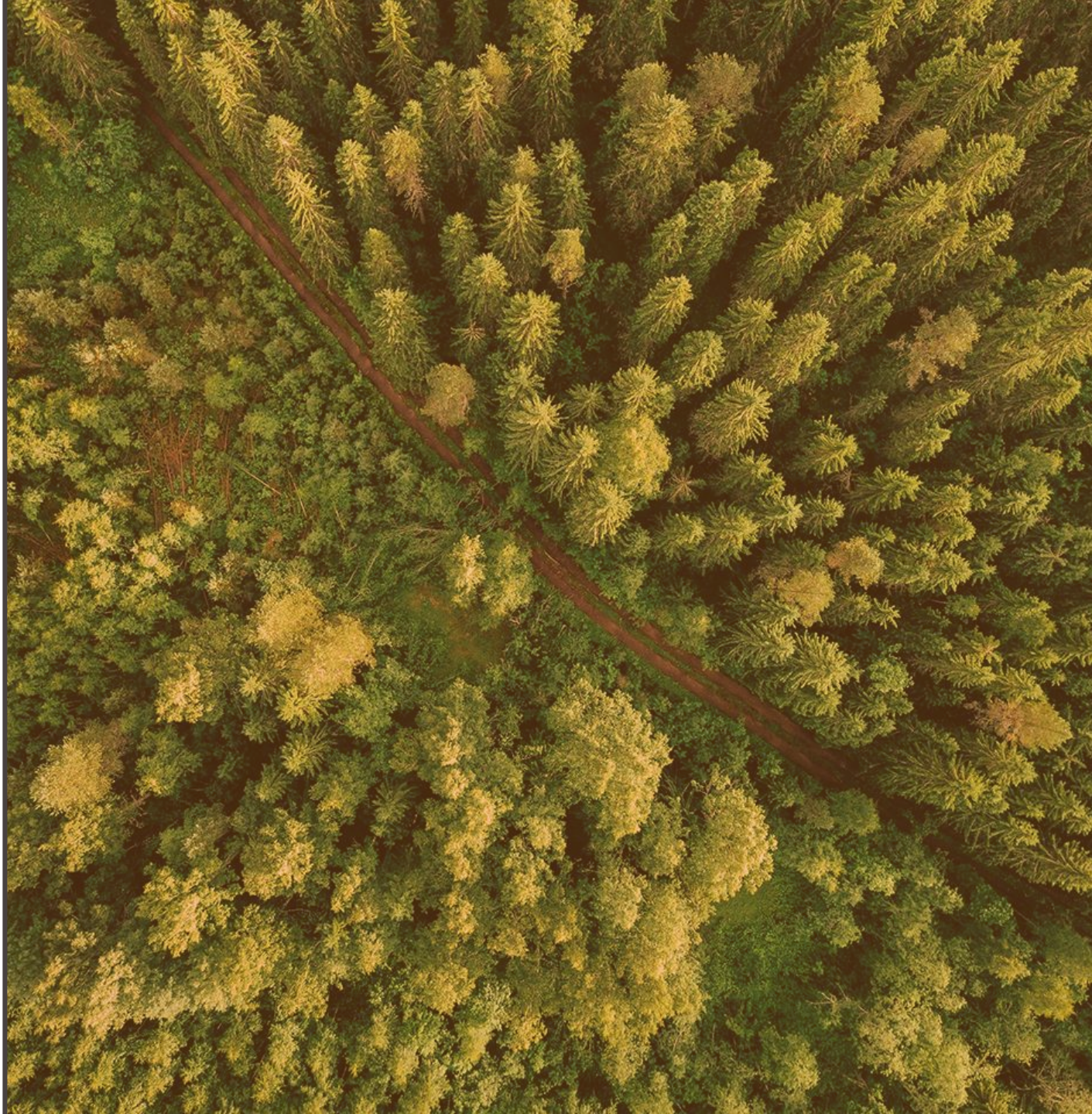


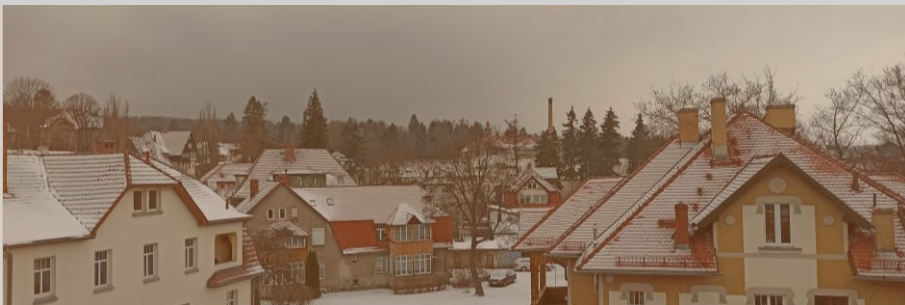
STRATEGIA ENERGETYCZNA ZIEMI KŁODZKIEJ

Raport indywidualny dla gminy

POLANICA-ZDRÓJ

MAJ 2024





Zmiany klimatyczne, w tym sposób łagodzenia ich skutków oraz próby spowolnienia i zatrzymania podejmowane przez UE, stawiają przed jednostkami samorządu terytorialnego w całej Polsce istotne wyzwania. Gmina Polanica-Zdrój, jako świadoma niniejszych zagrożeń, dążąca do zrównoważonego rozwoju i sprawiedliwej dla wszystkich swoich mieszkańców transformacji, partycypowała w opracowaniu, a w konsekwencji objęta jest zapisami Strategii Energetycznej Ziemi Kłodzkiej. Dokument ten powstał w ramach prac Kłodzkiej Wstęgi Sudetów-Lokalnej Grupy Działania, którą współtworzy m. in. 11 gmin powiatu kłodzkiego. Wartością stowarzyszenia jest budowanie grupy partnerskiej, które ma miejsce nieprzerwanie od 2005 r., a obszar cechuje się spójnością ideową, przestrzenną, przyrodniczą, historyczną, kulturową, społeczną i gospodarczą. Obecnie Stowarzyszenie liczy 73 członków, z czego 14 to przedstawiciele sektora publicznego

Strategia Energetyczna Ziemi Kłodzkiej stanowi dla gminy Polanica-Zdrój realne wsparcie w prowadzeniu działań strategicznych i wdrożeniowych w zakresie dochodzenia do neutralności klimatycznej oraz sprawiedliwej transformacji energetycznej. Ponadto dokument to wyraz współpracy oraz wzajemnego, wewnętrznego wsparcia 11 gmin powiatu kłodzkiego. Przez to jest opracowaniem ambitnym i nowoczesnym, ale równocześnie realnym oraz wykonalnym. Stanowi jeden z pakietu dokumentów międzygminnej polityki klimatycznej Kłodzkiej Wstęgi Sudetów.

Dokument powstał jako wyraz i z perspektywy realizacji zdefiniowanego celu kluczowego – „Już dziś tworzymy klimat jutra - Ziemia Kłodzka 2050 – regionem neutralnym klimatycznie”. Podkreśla on najwyższą wartość Kłodzkiej Wstęgi Sudetów-Lokalnej Grupy Działania, jaką jest współpraca, która umożliwi osiągnięcie wspólnych, ambitnych zamiarów.

DLACZEGO WSPÓLNE DOCHODZENIE DO NEUTRALNOŚCI KLIMATYCZNEJ JEST DLA GMINY WARTOŚCIĄ?

Gmina Polanica-Zdrój, świadoma konieczności podejmowania działań z zakresu transformacji energetycznej, zdecydowała się współtworzyć dokument je programujący wraz z 10 gminami powiatu kłodzkiego. Jako członek Kłodzkiej Wstęgi Sudetów – Lokalnej Grupy Działania dostrzega wartość i szerokie możliwości wynikające ze współpracy między samorządowej.

WSPÓŁPRACA WE WDRAŻANIU STRATEGII:

STRATEGIA POZWOLI:

- Określić kierunki interwencji i wsparcia dla jednostek samorządu terytorialnego w kontekście sprawiedliwej transformacji energetycznej
 - Osiągnąć wspólną wizję regionu w roku 2050 (jaką jest neutralność klimatyczna)
 - Zaangażować każdego chętnego mieszkańca do współdziałania na rzecz neutralności klimatycznej
 - Uporządkować działania administracji samorządowej
 - Określić hierarchię istotności poszczególnych działań
 - Zintegrować działania różnych interesariuszy i podmiotów oraz jednostek samorządu terytorialnego
 - Podkreślić istotę konieczności dojścia do neutralności klimatycznej i sprawiedliwej transformacji energetycznej oraz jej promowanie i edukację
- Umożliwi wymianę dobrych praktyk i stworzenie wspólnej bazy wiedzy, zasobów
 - Pozwoli na realizację projektów o większej skali, mniejszym kosztem
 - Prowadzić będzie do lepszego wykorzystania zasobów, takich jak infrastruktura, wiedza specjalistyczna czy doświadczenie
 - Umożliwi rozwiązywanie, w sposób bardziej efektywny niż w pojedynkę, wyzwań i problemów zbieżnych w całym regionie
 - Zwiększyć może efektywność działań w odniesieniu do skali regionalnej czy wojewódzkiej, co przełoży się może na procesy decyzyjne na wyższych szczeblach władzy
 - Podwyższyć może renomę i atrakcyjność całego regionu, co bezpośrednio przyczyni się do wzrostu gospodarczego
 - Przyczyni się do rozszerzenia i wdrażania idei wzajemnego wsparcia oraz partnerskiego modelu współpracy

CELE W RAMACH DOJŚCIA DO NEUTRALNOŚCI KLIMATYCZNEJ 2050

Gmina Polanica-Zdrój wraz z pozostałymi członkami KWS-LGD wypracowały wspólny pakiet 5 celów strategicznych oraz odpowiadające im cele operacyjne, które stanowią bazę ścieżki dojścia do neutralności klimatycznej regionu. Cele te realizowane będą poprzez poszczególne działania i projekty.

CELE STRATEGICZNE



CELE OPERACYJNE



CEL 1

ROZWINIĘTA I
DOSTOSOWANA
INFRASTRUKTURA
TECHNICZNA

Cel 1.1.
Rozwój mocy
wytwórczych OZE
oparty na lokalnych
potencjałach

Cel 1.2.
Dostosowanie
infrastruktury
elektroenergetycznej
do rozwoju OZE

Cel 1.3.
Niskoemisyjne
ciepłownictwo i
gospodarka
komunalna

CEL 2

RACJONALNIE I
EFEKTYWNE
WYKORZYSTYWANE
ZASOBY

Cel 2.1.
Planowanie
przestrzenne dla
zielonej
transformacji

Cel 2.2.
Zapewnienie
efektywności
energetycznej
budynków, procesów
i przestrzeni

Cel 2.3.
Opracowanie
zrównoważonych
praktyk rolniczych i
leśnych

Cel 2.4.
Ochrona zasobów
naturalnych i
minimalizacja zużycia
surowców

CEL 3

SKUTECZNY SYSTEM
WSPÓŁPRACY

Cel 3.1.
Sprawnie
funkcjonujący
system energetyki
obywatelskiej

Cel 3.2.
Rozwój
przedsiębiorczości
przyjaznej dla
klimatu

Cel 3.3.
Podniesienie
sprawności
instytucjonalnej
gmin

Cel 3.4.
Podniesienie
sprawności
instytucjonalnej KWS
LGD

CEL 4

SPRAWNIE
FUNKCJONUJĄCY,
NISKOEMISYJNY I
DOSTĘPNY TRANSPORT

Cel 4.1.
Zapewnienie
dostępu do
zielonego transportu
publicznego

Cel 4.2.
Transport
indywidualny
przyjazny dla klimatu

Cel 4.3.
Zintegrowana i
cyfrowa polityka
transportowa

Cel 4.4.
Zrównoważony
transport osób i
ładunków w
kluczowych dla KWS
branżach

CEL 5

UGRUNTOWANY ZIELONY
WIZERUNEK REGIONU
ZAMIESZKANEGO PRZEZ
ŚWIADOME
SPOŁECZEŃSTWO

Cel 5.1.
Budowa
świadomości
klimatycznej i
sprawczości
mieszkańców

Cel 5.2.
Budowa kompetencji
dla zielonej
transformacji

Cel 5.3.
Sprawnie
funkcjonująca
ekoturystyka

CHARAKTERYSTYKA GMINY POLANICA-ZDRÓJ

gmina miejska

- ośrodek uzdrowiskowo-turystyczny cechujący się wysokimi walorami
- historyczny układ urbanistyczny miasta wpisany do rejestru zabytków województwa dolnośląskiego

POŁOŻENIE

Mieści się w centralnej części Ziemi Kłodzkiej i powiatu kłodzkiego, w oddaleniu ok. 14 km od miasta powiatowego. Od południa graniczy z gminą Bystrzyca Kłodzka, od zachodu i północy z gminą Szczytna, od wschodu zaś z gminą wiejską Kłodzko.

DEMOGRAFIA

Według danych na 2022 rok gmina zamieszkiwana była przez 6 038 mieszkańców, z czego 54% to osoby w wieku produkcyjnym. W zgodzie z ogólnoeuropejskim trendem społeczeństwo starzeje się, a osoby w wieku poprodukcyjnym stanowiły 33% ludności, co oznacza wzrost o 4 p. p. względem 2017 roku. W gminie obserwowany jest spadek ogólnej liczby ludności, w porównaniu z 2017 rokiem o ok. 343 osób (-5%). Zgodnie z prognozami trend ten do końca dekady będzie się utrzymywać. Średnia gęstość zaludnienia gminy wynosi 351 os./km²*.

TRANSPORT I KOMUNIKACJA

Gmina położona jest w sąsiedztwie drogi krajowej nr 8, a przez jej obszar przebiega droga wojewódzka nr 388 oraz linia kolejowa nr 309. W granicach jednostki mieści się 1 stacja kolejowa. Przez Polanicę-Zdrój przechodzi jeden z głównych korytarzy rowerowych w województwie dolnośląskim - Trasa Kłodzka, a także liczne piesze szlaki turystyczne.

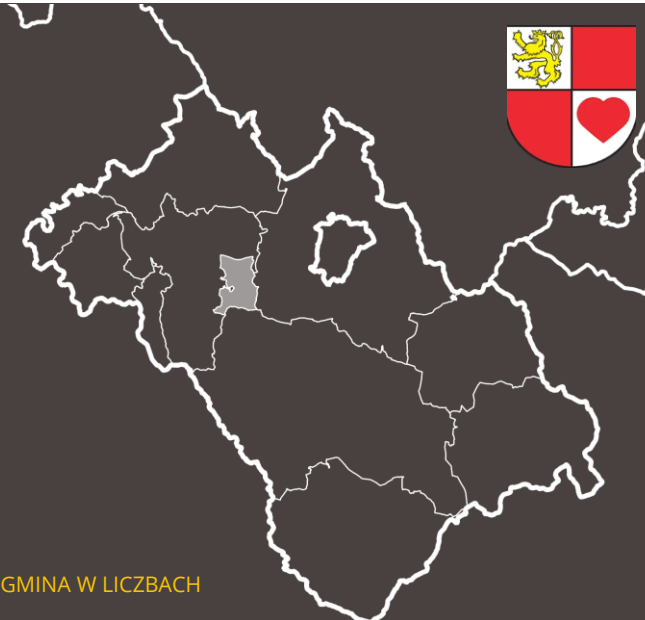
ŚRODOWISKO PRZYRODNICZE

Gmina cechuje się wysokimi walorami

przyrodniczymi, położona jest na pograniczu Gór Stołowych i Pogórza Orlickiego w dolinie Bystrzycy Dusznickiej, u podnóża masywu Piekielnej, a południowa część na zboczach Gór Bystrzyckich. Na terenie gminy znajdują się liczne formy ochrony przyrody, w tym: Park Narodowy Gór Stołowych wraz z otuliną, obszary Natura 2000, Obszar Chronionego Krajobrazu oraz pomniki przyrody. Przez miasto przebiega rzeka Bystrzyca Dusznicka, a kluczowy zasób stanowią źródła wód mineralnych.

GOSPODARKA

W gminie w 2022 roku w rejestrze REGON zarejestrowanych było 1 105 podmiotów gospodarki narodowej, co względem roku 2017 stanowi wzrost o 55 podmiotów. Liczba podmiotów wpisanych do rejestru na 1000 ludności wynosiła 183. Udział bezrobotnych zarejestrowanych w liczbie ludności w wieku produkcyjnym to 5,5%*. Znaczącym sektorem gospodarki jest turystyka, w szczególności uzdrowiskowa, cechująca się wysokim potencjałem i stopniem rozwoju. Polanica-Zdrój jest ośrodkiem uzdrowiskowo-turystycznym z usługowymi funkcjami gospodarczymi, w tym m. in. dwiema rozlewniami wody mineralnej. Na mapie potencjalnej atrakcyjności inwestycyjnej miasto wyróżnione zostało „złotą gwiazdą” i zaliczone do najwyższej klasy A dla gospodarki narodowej, przemysłu, handlu i naprawy, zakwaterowania i gastronomii oraz działalności profesjonalnej, naukowej i technicznej**.



GMINA W LICZBACH

Liczba miejscowości: **1**

Odległość do Kłodzka: **około 14 km**

Lesistość: **51,2%**

Udział bezrobotnych zarejestrowanych w liczbie ludności w wieku produkcyjnym: **5,5%**

Podmioty gospodarki narodowej: **1 105**

Dochód budżetu gminy ogółem: **57,8 mln zł**

Dochód budżetu gminy ogółem na 1 mieszkańca: **9 530 zł**



17 km²

1%

powierzchni obszaru KWS



6 038

7%

ludności KWS

-5%

zmiana w latach 2017 - 2022

* Bank Danych Lokalnych GUS (data pozyskania: listopad 2023 r.).
** Strategia Rozwoju Gminy Polanica-Zdrój na lata 2022-2027.

STAN ENERGETYKI NA OBSZARZE GMINY

SIEĆ ELEKTROENERGETYCZNA

Na terenie gminy nie funkcjonuje i nie jest planowana żadna konwencjonalna elektrociepłownia, sieć jest zasilana w głównej mierze z krajowego systemu elektroenergetycznego. Przez północną część Polanicy-Zdrój przebiega linia elektroenergetyczna wysokiego napięcia. Zasilanie istniejącą siecią elektroenergetyczną zapewnia sprawne funkcjonowanie Polanicy Zdrój i zaspokaja aktualne potrzeby mieszkańców. Stan infrastruktury oceniany jest jako dobry. Zgodnie z danymi URE na terenie gminy nie funkcjonuje żadna elektrownia niekonwencjonalna, a energia z OZE produkowana jest dzięki mikroinstalacjom, których liczba z roku na rok się zwiększa. Ilość energii wprowadzonej do sieci wyprodukowanej z OZE w 2023 r. (do listopada) wynosiła 884,976 MWh. Polanica-Zdrój cechuje się umiarkowanym potencjałem do rozwoju elektrowni bazujących na odnawialnych źródłach.

SIEĆ GAZOWA

Udział ludności korzystającej z sieci gazowej w 2022 r. wyniósł 76,7%, co względem roku 2012 stanowi wzrost o ok. 7 p. p. Gmina Polanica-Zdrój wyróżnia się największą wśród gmin KWS długością sieci gazowej na 100 km². Zgodnie z danymi PGNiG, PSG zużycie gazu w 2022 r. w gminie wyniosło 96 793,35 MWh, przy liczbie odbiorców 3 968, z czego ok. 95% to gospodarstwa domowe.

Dane dotyczące ilości odbiorców i zapotrzebowania na energię elektryczną w gminie Polanica-Zdrój

Taryfy	2021				2022				2023			
	umowy kompleksowe		umowy dystrybucyjne		umowy kompleksowe		umowy dystrybucyjne		umowy kompleksowe		umowy dystrybucyjne	
	liczba odb.	zużycie (MWh)	liczba odb.	zużycie (MWh)	liczba odb.	zużycie (MWh)	liczba odb.	zużycie (MWh)	liczba odb.	zużycie (MWh)	liczba odb.	zużycie (MWh)
SN (taryfa B)	0	0,00	8	8 596,14	0	0,00	7	7 215,00	1	196,73	7	6 413,05
Nn (taryfa C, G, R), w tym:	3 995	9 093,52	165	6 320,17	4 105	9 239,28	166	6 602,00	4 173	9 314,95	154	5 985,55
C	232	1 968,33	Brak podziału na taryfy		234	2 052,05	Brak podziału na taryfy		217	2 117,09	Brak podziału na taryfy	
G	3 763	7 125,19	Brak podziału na taryfy		3 871	7 187,23	Brak podziału na taryfy		3 956	7 197,86	Brak podziału na taryfy	
Suma zużycia (MWh)	24 009,83				23 056,28				21 910,28			

Dane Tauron Dystrybucja S. A.

*Ilość energii wprowadzonej do sieci wyprodukowanej ze źródeł OZE w 2023 roku (do listopada)

SIEĆ CIEPŁOWNICZA

Na terenie gminy miejskiej Polanica-Zdrój nie funkcjonuje żadna ciepłownia systemowa, budynki mieszkalne, zarówno jedno jak i wielorodzinne, zasilane są głównie z lokalnych kotłowni indywidualnych. Źródłem ciepła jest kotłownia przy ul. Fabrycznej o mocy 3MW opalana gazem, która zaopatruje w ciepło m.in. budynki wielorodzinne (bloków) będące w zarządzie Spółdzielni Mieszkaniowej w Kłodzku (budynki znajdujące się na ulicach Łąkowej, Wojska Polskiego oraz Fabrycznej).

Pośród źródeł ciepła w budynkach mieszkalnych największym udziałem, wynoszącym ok. 38%, cechuje się kocioł gazowy / boiler gazowy / podgrzewacz gazowy przepływowy / kominek gazowy oraz kocioł na paliwo stałe (węgiel, drewno, pellet lub inny rodzaj biomasy) - ok. 23%.

EFEKTYWNOŚĆ ENERGETYCZNA

Szacowana skala występowania zjawiska ubóstwa energetycznego w gminie wynosi 10,8%, co stanowi najniższy wskaźnik wśród wszystkich gmin tworzących KWS. Struktura wiekowa budynków mieszkalnych wskazuje na duże zapotrzebowanie na energię. Szacuje się, że około 80% budynków mieszkalnych wymaga przeprowadzenia działań termomodernizacyjnych. Istotne wyzwanie w tym zakresie stanowić może ochrona konserwatorska, którą objęte są liczne budynki mieszczące się w obszarze.

125

ilość wytwórców OZE

1,053

[MW]

łączna moc zainstalowana w OZE

884,976

[MWh]

ilość energii wyprodukowana z OZE*

10,8%

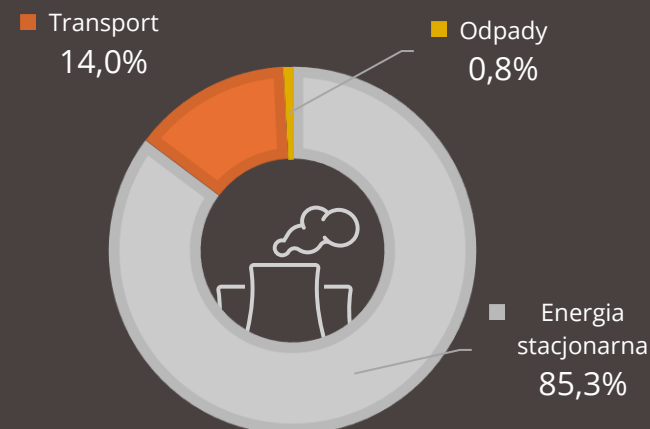
szacowana skala występowania zjawiska ubóstwa energetycznego

53 989

[tCO₂e]

emisja CO₂ gminy w 2022 r.

UDZIAŁ SEKTORÓW W EMISJI CO₂



DOTYCHCZASOWE DZIAŁANIA NA DRODZE DOJŚCIA DO NEUTRALNOŚCI KLIMATYCZNEJ

Transformacja energetyczna, przebiegająca w sposób sprawiedliwy, a także zadania z zakresu dochodzenia do neutralności klimatycznej były i są przez gminę traktowane jako zagadnienia szczególnie istotne od lat. W związku, z czym jednostka podejmowała i prowadzi szereg działań wspierających rozwój w kierunku zrównoważonym. Poniżej wskazano przykładowe:



Gminne dokumenty strategiczne zawierają zapisy uwzględniające cele klimatyczne:

Strategia Rozwoju Gminy Polanica-Zdrój na lata 2022-2027:

- W ramach obszaru strategicznej interwencji OSI 2. Infrastruktura drogowa i techniczna dokument wskazuje jako cel operacyjny rozwój i modernizację infrastruktury technicznej.
- Jednym z obszarów strategicznej interwencji OSI 5. jest Ochrona powietrza i zasobów naturalnych, a w jego ramach gmina wypełniać będzie cele operacyjne odnoszące się do ograniczenia emisji zanieczyszczeń powietrza, wzrostu efektywności energetycznej oraz przeciwdziałania zanieczyszczeniu środowiska naturalnego

Plan Gospodarki Niskoemisyjnej dla Gminy Polanica-Zdrój:

- Zakłada do roku 2025 zmniejszenie zużycia energii finalnej o 10,96%, redukcję emisji CO₂ o 25,52% względem 2000 r. oraz wskaźnik produkcji energii z OZE na poziomie 2,22%.
- Jako cele szczegółowe dokument wskazuje: Cel I: Poprawa poprzez działanie systemowe; Cel II: Zmniejszenie energochłonności budynków mieszkalnych; Cel III: Zmniejszenie energochłonności budynków użyteczności publicznej; Cel IV: Sprawny i energooszczędny transport; Cel V: Poprawa stanu infrastruktury technicznej; Cel VI: Wzrost udziału odnawialnych źródeł energii w finalnym zużyciu energii.

W gminie Polanica-Zdrój obowiązują również **Program ochrony środowiska**, stanowiący narzędzie prowadzenia polityki ochrony środowiska, a także **Strategia rozwoju elektromobilności**, określająca cele i scenariusz rozwoju elektromobilności, zawierający ocenę możliwości, plan działań i analizę możliwych do realizacji inwestycji, jakie należy podjąć, aby w pełni wykorzystać potencjał gminy w zakresie rozwoju elektromobilności. Ponadto gmina uchwaliła **Miejski Plan Adaptacji do zmian klimatu**.



Gmina podejmuje działania z zakresu modernizacji oświetlenia ulicznego, poprzez wymianę opraw oświetleniowych na lampy LED-owe.



Gmina jest jednym z inicjatorów Klastra Energii ARES (Autonomiczny Region Energetyczny Sudety), będącego pilotażowym klastrem energii. Na terenie gminy funkcjonuje Punkt Konsultacyjno-Informacyjny programu „Czyste Powietrze”, gmina bierze także udział w programie „Ciepłe Mieszkanie”.



Gmina realizuje projekt mający na celu adaptację miasta do zmian klimatu, poprzez m.in. rewaloryzację zabytkowego Parku Zdrojowego (nasadzenia drzew i roślin zielonych, remont ścieżek parkowych, magazynowanie i wykorzystanie wody opadowej, remont fontanny, muszli koncertowej i oświetlenia z wymianą na energooszczędne), zwiększenie powierzchni retencyjnej i wprowadzenie nowej roślinności w mieście, a także dwóch modelowych eko-przystanków. Zaplanowano także wykonanie obszarów retencji wody deszczowej i utworzenie drewnianego punktu widokowego z wieżą widokową. Projekt rewitalizacji i rewaloryzacji uwzględnia również wprowadzenie zieleni wysokiej – drzew liściastych.

PRZYSZŁE DZIAŁANIA NA DRODZE DOJŚCIA DO NEUTRALNOŚCI KLIMATYCZNEJ



Budowa zeroemisyjnych budynków użyteczności publicznej (obowiązkowa od 2028 r. zgodnie z dyrektywą EPBD), a także **ZWIĘKSZANIE EFEKTYWNOŚCI ENERGETYCZNEJ** poprzez renowację i termomodernizację.



ROZWÓJ INSTALACJI OZE

poprzez wyposażenie budynków w instalacje OZE oraz wykorzystanie potencjału gospodarki komunalnej do realizacji projektów związanych ze źródłami odnawialnymi. Realizacja działań mających na celu poprawę bilansu energetycznego i zdolności magazynowania energii. Zapewnianie mieszkańcom dostępu do OZE jako odpowiedź na wyzwanie ubóstwa energetycznego.



KSZTAŁTOWANIE POLITYKI PRZESTRZENNEJ W OPARCIU O DAŻENIE DO ZIELONEJ TRANSFORMACJI

Wyznaczanie w dokumentach planistycznych obszarów pod rozwój farm fotowoltaicznych oraz energetyki wodnej. Wytyczenie, w ramach planu ogólnego, stref planistycznych, których profil funkcjonalny umożliwia budowę niekonwencjonalnych elektrowni.



ROZWÓJ KOMPETENCJI PRACOWNIKÓW GMINNYCH W OBSZARZE TRANSFORMACJI ENERGETYCZNEJ

Realizacja szkoleń, wyjazdów studyjnych, dzięki którym urzędnicy będą rozwijać swoje kompetencje w obszarze energii odnawialnej, renowacji budynków i efektywności energetycznej, by móc przekazywać swoją wiedzę dalej jako liderzy zielonej transformacji. Umożliwi to także sprawniejszą realizację gminnej polityki energetycznej, realizacji działań z obszaru efektywności energetycznej. Ponadto działanie zakłada cykliczne spotkania międzygminne i międzysamorządowe celem wymiany dobrych praktyk oraz omówienia postępów we wdrażaniu wspólnych celów oraz realizacji projektów.



BUDOWA I ZACIEŚNIANIE WSPÓŁPRACY PUBLICZNO-PRYWATNEJ dla neutralności klimatycznej

Podjęcie współpracy z przedsiębiorcami na rzecz transformacji energetycznej, poprzez ulgi dla potencjalnych inwestorów i dla istniejących przedsięwzięć, które wpisują się w cele transformacji energetycznej.



BUDOWA ŚWIADOMOŚCI KLIMATYCZNEJ I SPRAWCZOŚCI MIESZKAŃCÓW

Rozpowszechnienie informacji na temat istniejących możliwości bardziej efektywnego korzystania z energii oraz polityk klimatycznych. Edukowanie mieszkańców i przeciwdziałanie dezinformacji w obszarze transformacji energetycznej poprzez organizację wydarzeń, zapewnienie dostępu do konsultacji i tworzenie materiałów informacyjnych, które przedstawiać będą fakty na temat zmian klimatu i aktualnych polityk.



ROZWÓJ ZEROEMISYJNEGO TRANSPORTU

Rozwój sieci dróg dla rowerów i utworzenie wypożyczalni rowerów (w tym elektrycznych), zapewnienie dostępu do niskoemisyjnego publicznego transportu zbiorowego poprzez uczestnictwo przez gminę w systemie aglomeracyjnych zintegrowanym systemie transportu publicznego.

Kłodzka Wstęga Sudetów Lokalna Grupa Działania

Lutynia 24

57-540 Łądek Zdrój

www.kws.org.pl



Kłodzka Wstęga Sudetów
Lokalna Grupa Działania



„Europejski Fundusz Rolny na rzecz Rozwoju Obszarów Wiejskich: Europa inwestująca w obszary wiejskie.”